



Strategia Rozwoju Gminy Istebna

na lata 2021-2030

Prognoza oddziaływania na środowisko projektu Strategii



Istebna, 2021

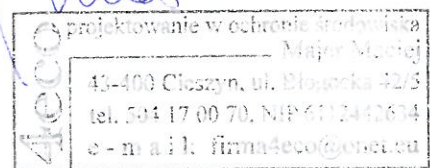
Opracowanie:



Autor opracowania:

mgr inż. Maciej Majer

„4eco” Projektowanie w Ochronie Środowiska



Istebna – Cieszyń 2021 r.

Spis treści

Streszczenie w języku niespecjalistycznym	5
1. Przedmiot i zakres opracowania	10
2. Podstawy formalno–prawne opracowania	10
3. Cel i zakres merytoryczny opracowania	13
4. Metody pracy i materiały źródłowe	15
4.1. Wykorzystane materiały źródłowe	15
4.2. Metoda opracowania	15
5. Charakterystyka poszczególnych elementów środowiska przyrodniczego i ich wzajemnych powiązań	16
5.1. Opis środowiska przyrodniczego	16
5.1.1. Położenie.....	16
5.1.2. Krajobraz	17
5.1.3. Geomorfologia	18
5.1.4. Geologia	18
5.1.5. Hydrogeologia.....	19
5.1.6. Hydrologia.....	21
5.1.7. Zasoby kopalin	23
5.1.8. Gleby.....	23
5.1.9. Klimat.....	23
5.1.10. Szata roślinna i świat zwierzęcy	24
5.1.11. Formy ochrony przyrody	25
5.2. Określenie, analiza i ocena stanu środowiska na obszarach objętych przewidywanym znaczącym oddziaływaniem	29
5.2.1. Wody powierzchniowe i podziemne	29
5.2.2. Powietrze atmosferyczne	30
5.2.3. Hałas	31
5.2.4. Pole elektromagnetyczne.....	32
5.3. Uwarunkowania wynikające ze stanu i funkcjonowania środowiska	33
5.4. Ocena odporności na degradację i zdolności regeneracyjne środowiska	36
6. Istniejące problemy ochrony środowiska istotne z punktu widzenia projektu Strategii	37
7. Ocena rozwiązań funkcjonalno-przestrzennych i innych ustaleń projektu Strategii Rozwoju Gminy Istebna na lata 2021 – 2030	39
7.1. Wizja i misja rozwoju	39
7.2. Cele strategiczne rozwoju w wymiarze społecznym, gospodarczym i przestrzennym	40
7.3. Kierunki działań podejmowanych dla osiągnięcia celów strategicznych	43
7.4. Obszary strategicznej interwencji	51
7.4.1. Obszary strategicznej interwencji kluczowe dla Gminy	54
7.4.2. Katalog przedsięwzięć kluczowych dla Gminy.....	55
8. Powiązanie ustaleń Strategii z innymi dokumentami oraz sposób realizacji celów ochrony środowiska ustanowionych na szczeblu międzynarodowym i krajowym	56
8.1. Komplementarność Strategii Rozwoju Gminy Istebna na lata 2021-2030 z innymi dokumentami.....	56
8.2. Ocena zgodności ustaleń zapisów Strategii Rozwoju Gminy Istebna na lata 2021-2030 z celami ochrony środowiska ustanowionymi na szczeblu międzynarodowym, wspólnotowym i krajowym.	60
9. Skutki braku realizacji Strategii Rozwoju Gminy Istebna na lata 2021-2030	61
10. Ocena oddziaływania na komponenty środowiska i zagrożenia dla środowiska w wyniku realizacji ustaleń projektu Strategii Rozwoju Gminy Istebna na lata 2021 – 2030	62
10.1. Wpływ na klimat i powietrze atmosferyczne	63
10.2. Wody powierzchniowe i podziemne.....	64
10.3. Krajobraz, powierzchnia ziemi i gleby.....	66
10.4. Fauna i flora, różnorodność biologiczna i formy ochrony przyrody	67
10.5. Wpływ na klimat akustyczny.....	71
10.6. Wpływ na zasoby naturalne i zabytki.....	72
10.7. Wpływ na zdrowie i bezpieczeństwo ludzi.....	72
11. Rozwiązania mające na celu zapobieganie, ograniczanie lub kompensację przyrodniczą negatywnych oddziaływań na środowisko, mogących być rezultatem realizacji projektu Strategii Rozwoju Gminy Istebna na lata	

2021-2030.....	75
12. Oddziaływania transgraniczne	78
13. Analiza rozwiązań alternatywnych do rozwiązań zaproponowanych w projekcie Strategii Rozwoju Gminy Istebna na lata 2021-2030.	79
14. Propozycje dotyczące przewidywanych metod analizy skutków realizacji postanowień Strategii Rozwoju Gminy Istebna na lata 2021-2030.....	80
Spis załączników	82

Streszczenie w języku niespecjalistycznym

Przedmiot opracowania

Przedmiotem niniejszego opracowania jest prognoza oddziaływania na dla dokumentu ramowego p.n.: „Strategia Rozwoju Gminy Istebna na lata 2021-2030”. Prognoza oddziaływania na środowisko dla ww. dokumentu ma na celu identyfikację przewidywanych ewentualnych skutków wpływu ustaleń Programu na środowisko, ocenę zaproponowanych w nim rozwiązań funkcjonalno–przestrzennych, a także ich zgodności z przepisami prawa z zakresu ochrony środowiska. Szczegółowy zakres informacji wymaganych w prognozie jest zgodny z art. 51 ust. 2 z dnia 3 października 2008 r. o udostępnianiu informacji o środowisku i jego ochronie, udziale społeczeństwa w ochronie środowiska oraz o ocenach oddziaływania na środowisko.

Podstawy formalno–prawne opracowania

W myśl ustawy o udostępnianiu informacji o środowisku i jego ochronie, udziale społeczeństwa w ochronie środowiska oraz ocenach oddziaływania na środowisko prognoza oddziaływania na środowisko stanowi podstawowy dokument, niezbędny do przeprowadzenia postępowania w sprawie strategicznej oceny oddziaływania na środowisko skutków realizacji polityki, strategii, planu lub programu.

Prognoza ma na celu identyfikację przewidywanych ewentualnych skutków wpływu ustaleń aktualizacji Strategii na środowisko, ocenę zaproponowanych w nim rozwiązań funkcjonalno–przestrzennych, a także ich zgodność z przepisami prawa z zakresu ochrony środowiska.

Cel i zakres merytoryczny opracowania

Głównym celem sporządzenia prognozy oddziaływania na środowisko jest wskazanie przewidywanego wpływu na środowisko, jaki może mieć miejsce na skutek realizacji przedsięwzięć, dla których Strategia wyznacza ramy i kierunki rozwoju, między innymi poprzez ocenę relacji pomiędzy przyjętymi w dokumencie rozwiązaniami o charakterze planistycznym i organizacyjnym, a uwarunkowaniami środowiska przyrodniczego, a także aspektami gospodarczymi i społecznymi, zgodnie z zasadą zrównoważonego rozwoju.

Szczegółowy zakres informacji wymaganych w prognozie wskazano w art. 51 ust. 2 ustawy z dnia 3 października 2008 r. o udostępnianiu informacji o środowisku i jego ochronie, udziale społeczeństwa w ochronie środowiska oraz ocenach oddziaływania na środowisko.

Metody pracy i materiały źródłowe

Prognozę oddziaływania Strategii Rozwoju Gminy Istebna oparto na ogólnodostępnych i aktualnych danych zamieszczonych w takich opracowaniach jak: raport o stanie środowiska w województwie śląskim, programach i planach o charakterze strategicznym o zasięgu lokalnym i regionalnym, opracowaniach kartograficznych: mapa topograficzna dla obszaru gminy Istebna, mapa hydrograficzna, mapa sozologiczna, mapa zasięgu obszarów Natura 2000 oraz wielu innych zamieszczonych w dostępnych źródłach.

Charakterystyka poszczególnych elementów środowiska przyrodniczego i ich powiązań

Istebna to gmina wiejska położona w województwie śląskim, w południowej części powiatu cieszyńskiego. Typem krajobrazu naturalnego, który występuje na terenie całej gminy Istebna jest krajobraz wyżyn i niskich gór i pogórzy. Wybitne wartości krajobrazowe obszaru Gminy Istebna związane są głównie z rzeźbą terenu i szatą roślinną. Zgodnie

z podziałem Polski na jednostki fizycznogeograficzne (Kondracki, 1994) cały obszar gminy Istebna jest położony w obrębie mezoregionu Beskid Śląski (513.45). Beskid Śląski rozpościera się między doliną Olzy na zachodzie, doliną Soły, Kotliną Żywiecką i Bramą Wilkowicką na wschodzie i opada na północ wysokim (ok. 500 m) progiem ku Pogórzcu Śląskiemu.

Gmina Istebna położona jest na obszarze Karpat fliszowych. Na obszarze gminy można wyróżnić trzy jednostki tektoniczne, zbudowane z osadów górnej kredy i trzeciorzędu. Osady budujące wszystkie trzy jednostki tektoniczne to głównie łupki i piaskowce (kreda i trzeciorząd) z wkładkami margli. Najmłodszymi osadami na terenie gminy są utwory czwartorzędu, występujące w dolinach rzek i potoków oraz na bardziej płaskich zboczach. Utwory czwartorzędu to żwiry, piaski i gliny tarasów rzecznych złożone z przetworzonego materiału lokalnego.

Zasoby wód podziemnych gminy Istebna to głównie wody szczelinowe w utworach fliszowych trzeciorzędu. Północne obrzeża gminy znajdują się w zasięgu zasilania kredowego, szczelinowo-porowego GZWP nr 348 Warstw Godula (Beskid Śląski).

Gmina Istebna jest jedną z kilku w Polsce, przez które przebiega europejski dział wodny rozdzielający zlewiska 2 mórz, w tym przypadku Morza Bałtyckiego i Morza Czarnego. Z kolei północna i północno-wschodnia granica gminy jest wyznaczona przez dział wodny I rzędu rozdzielający 2 główne polskie dorzecza: Wisły i Odry. Większość gminy Istebna są odwadniane przez rzekę Olzę, która jest prawobrzeżnym dopływem Odry i przez potok Gliniany wpadający do Olzy. Zgodnie z informacjami RZGW w Gliwicach część obszaru znajduje się w zasięgu obszaru szczególnego zagrożenia powodzią.

Obszar gminy Istebna w całości należy do karpackiej dzielnicy klimatycznej. Na obszarze gminy występują 2 typy klimatu: umiarkowanie ciepły i umiarkowanie chłodny.

Siedliska przyrodnicze gminy Istebna charakteryzują się dużą różnorodnością biologiczną i fizjograficzną. Występują tu elementy charakterystyczne dla pasm górskich (piętra klimatyczne i roślinne, górskie siedliska fauny i flory) oraz typowe dla obszarów zurbanizowanych (poprzemysłowe odkształcenia krajobrazu, siedliska silnie antropogeniczne). Specyficzne dla tego rejonu są znaczne obszary wykorzystywane rolniczo oraz obszary użytkowane w sposób gospodarczy przez Nadleśnictwa. Na terenie gminy Istebna występuje kilka form ochrony obszarowej, w tym PK Beskidu Śląskiego oraz pokrywający się z nim obszar Natura 2000 Beskid Śląski. Ponadto gmina Istebna leży w obrębie ważnych korytarzy ekologicznych.

Istniejące problemy ochrony środowiska istotne z punktu widzenia Programu

W trakcie analizy uwarunkowań środowiskowych realizacji postanowień Strategii Rozwoju Gminy Istebna zidentyfikowano podstawowe obszary problemowe:

1. **Wody powierzchniowe i podziemne.** Głównym zagrożeniem dla wód powierzchniowych jest nieuporządkowana gospodarka ściekowa, w szczególności w sektorze komunalnym.
2. **Powietrze atmosferyczne.** Ze względu na brak silnie rozwiniętego przemysłu, głównym źródłem emisji zanieczyszczeń do powietrza w gminie Istebna jest tzw. emisja antropogeniczna, wynikająca z działalności człowieka. Obejmuje ona emisję niską z gospodarki komunalnej (kotłownie, indywidualne paleniska domowe i prywatne zakłady) oraz emisję komunikacyjną.
3. **Hałas.** Głównym źródłem zanieczyszczenia środowiska hałasem na terenie gminy Istebna jest tzw. hałas komunikacyjny.

4. **Ochrona zasobów przyrodniczych.** Gmina Istebna jest obszarem o wysokich wartościach przyrodniczych. Na obszarze Gminy wyznaczono wiele form ochrony przyrody. Najważniejszym problemem ochrony środowiska na obszarze gminy Istebna jest racjonalny rozwój gminy z uwzględnieniem celów ochrony przyrody. Wskazane problemy środowiskowe na terenie obszaru znajdują częściowe rozwiązanie w ramach zaproponowanych w Strategii Rozwoju Gminy Istebna zadań do realizacji.

Ocena rozwiązań funkcjonalno-przestrzennych i innych ustaleń projektu

Kluczowym zasobem Gminy Istebna jest kapitał ludzki, kreatywność jej mieszkańców, przywiązanie do tradycji, wartości oraz szeroko rozumianej spuścizny górali śląskich. Jednocześnie planowany rozwój musi uwzględniać: dbałość o dostępne zasoby (ich ochronę), aspekty związane z kryzysem klimatycznym oraz skalę zmian społecznych, które będą oddziaływały w przyszłości na kluczową dla gminy sferę turystyki. W oparciu o te założenia sformuowano misję gminy Istebna: Misją Gminy Istebna jest systematyczne podnoszenie jakości życia mieszkańców w oparciu o wysoką jakość usług, nowoczesną infrastrukturę oraz ochronę istniejących zasobów. Gmina Istebna rozwija się w oparciu o wdrażanie zasad zrównoważonego rozwoju, dostępności oraz partycypacji obywatelskiej. Efektywnie łączymy tradycję z dynamicznym rozwojem.

Wyznaczone w Strategii cele zawierają się w 3 domenach planowania strategicznego. Domeny te zostały określone jako:

1. Wymiar przestrzenny.
2. Wymiar społeczny.
3. Wymiar gospodarczy.

Domeny te stały się podstawą do określenia celów strategicznych rozwoju Gminy. Celami tymi są:

1. Cel strategiczny 1. Ochrona zasobów środowiskowych jako fundamentu jakości życia mieszkańców i atrakcyjności turystycznej.
2. Cel strategiczny 2. Zrównoważony rozwój przestrzenny chroniący dziedzictwo i poprawiający standard infrastruktury.
3. Cel strategiczny 3. Rozwijanie zasobów ludzkich i kapitału społecznego mieszkańców.

Osiągnięcie ww. celów strategicznych odbywać się będzie poprzez wyznaczone w Strategii działania.

Powiązanie ustaleń Programu z innymi dokumentami oraz sposób realizacji celów ochrony środowiska ustanowionych na szczeblu międzynarodowym i krajowym

Analiza celów ustanowionych w Strategii Rozwoju Gminy Istebna na lata 2021 – 2030 wykazała, że są one komplementarne i realizują cele strategiczne wyznaczone w takich dokumentach jak:

- Polityka Ekologiczna Państwa 2030.
- Polityka energetyczna Polski do 2040 roku
- Strategiczny Plan Adaptacji dla sektorów i obszarów wrażliwych na zmiany klimatu do roku 2020 z perspektywą do roku 2030 (SPA2020)
- Koncepcja Przestrzennego Zagospodarowania Kraju 2030
- Aktualizacja Krajowego Programu Oczyszczania Ścieków Komunalnych
- Krajowy Plan Gospodarki Odpadami 2022

- *Strategia Rozwoju Województwa „Śląskie 2030”.*
- *Plan Zagospodarowania Przestrzennego Województwa Śląskiego.*
- *Strategia Rozwoju Powiatu Cieszyńskiego na lata 2017 – 2025.*
- *Studium uwarunkowań i kierunków zagospodarowania przestrzennego Gminy Istebna.*
- *Lokalny Program Rewitalizacji dla Gminy Istebna do roku 2023.*

oraz innych dokumentów strategicznych przyjętych na poziomie lokalnym i regionalnym.

Skutki braku realizacji ustaleń projektu „Strategia Rozwoju Gminy Istebna na lata 2021 - 2030”.

Brak realizacji celów strategicznych spowodowałoby mniejszą skuteczność wykorzystania zasobów finansowych, gospodarczych, przestrzennych związku samorządów oraz mniejszy stopień osiągnięcia zamierzonych celów. Można przyjąć założenie, że bez wdrożonych mechanizmów planowania strategicznego nie byłaby możliwa realizacja podstawowej zasady zrównoważonego rozwoju, która z założenia wymaga podejścia całościowego i długofalowego.

Ocena oddziaływania na komponenty środowiska i zagrożenia dla środowiska w wyniku realizacji ustaleń projektu Programu

W prognozie przeanalizowano możliwy wpływ wskazanych do realizacji w projektach zadań na następujące elementy: powietrze i klimat, wody, bioróżnorodność, powierzchnię ziemi i glebę, krajobraz, dziedzictwo kulturowe, w tym zabytki oraz zdrowie ludzi. Określono oddziaływanie na poszczególne elementy środowiska. Przy tak przeprowadzonej ocenie możliwe było ogólne określenie potencjalnych niekorzystnych skutków środowiskowych związanych z realizacją poszczególnych zadań. Oceny tej dokonano przede wszystkim pod kątem oddziaływania na środowisko w fazie budowy i eksploatacji. Negatywne krótkoterminowe oddziaływania na zasoby środowiska mogą być związane z fazą realizacji inwestycji. Jako ewentualne długoterminowe oddziaływania związane są głównie z realizacją przedsięwzięć infrastrukturalnych. Oddziaływania te polegać będą na lokalnym przekształceniu terenu, pogorszeniu jakości powietrza oraz podwyższenie poziomu hałasu.

Strategia Rozwoju Gminy Istebna na lata 2021 - 2030 ma na celu przede wszystkim stworzyć wytyczne i ramy dla osiągnięcia celów o charakterze społecznym, przestrzennym i gospodarczym przy jednoczesnym uwzględnieniu zagadnień związanych z właściwym stanem środowiska. Wartości przyrodnicze gminy Istebna są znaczne, a ich ochrona jest jednym z filarów funkcjonowania i rozwoju Gminy. Wyrazem tego jest sformowana wizja Gminy, w której stwierdza się, że „Ochrona bioróżnorodności i czyste środowisko naturalne do znak rozpoznawczy gminy w skali ogólnopolskiej”. W związku z tym, ochrona środowiska naturalnego, w tym także naturalnych zbiorowisk i ekosystemów oraz poprawa jakości środowiska stanowi jeden z głównych obszarów Strategii. W ramach projektu dokumentu zaproponowano szereg działań ukierunkowanych bezpośrednio na ochronę dziedzictwa przyrodniczego obszaru.

Z uwagi na ogólny, ramowy charakter Strategii szczegółowa ocena oddziaływania na środowisko proponowanych działań nie może podlegać dokładniejszej analizie. Jednakże biorąc pod uwagę stopień szczegółowości analizowanego dokumentu oraz dostępne na tym etapie prognozowania informacje dotyczące warunków realizacji poszczególnych działań można stwierdzić, że ich realizacja nie wpłynie negatywnie na stan i jakość poszczególnych komponentów, a także środowiska jako całości.

Rozwiązania mające na celu zapobieganie, ograniczanie lub kompensację przyrodniczą negatywnych oddziaływań na środowisko, mogących być rezultatem realizacji Strategii.

Negatywny wpływ na środowisko zadań i działań przewidzianych do realizacji w ramach realizacji aktualizacji Strategii nie będzie miał istotnego znaczenia i w przypadku większości założeń będzie ograniczać się do etapu realizacji poszczególnych przedsięwzięć (etapu rewitalizacji i modernizacji). Najbardziej wrażliwym na oddziaływania obszarem jest obszar góry Ochodzita, w obrębie którego planuje się realizację infrastruktury turystyczno-rekreacyjnej. Obszar ten stanowi korytarz ekologiczny. Z tego względu na etapie realizacji przedsięwzięć infrastrukturalnych konieczne jest podjęcie niezbędnych działań i środków zapobiegających możliwości negatywnego oddziaływania.

Oddziaływania transgraniczne

Południowa granica gminy Istebna stanowi jednocześnie granicę Państwa z Republiką Czeską oraz Republiką Słowacką. W związku z niewielkim przewidywanym zakresem znaczącego oddziaływania poszczególnych działań określonych w Strategii nie przewiduje się wystąpienia oddziaływań o charakterze transgranicznym.

Analiza rozwiązań alternatywnych do rozwiązań zaproponowanych w projekcie Strategii

Większość proponowanych do realizacji przedsięwzięć ma pozytywny wpływ na środowisko i proponowanie rozwiązań alternatywnych nie ma uzasadnienia na obecnym etapie prognozowania. W przypadku inwestycji, których oddziaływanie na środowisko może być negatywne należy rozważać warianty alternatywne tak, aby wybrać ten, który w najmniejszym stopniu będzie niekorzystnie oddziaływać na środowisko.

Propozycje dotyczące przewidywanych metod analizy skutków realizacji postanowień „Strategii Rozwoju Gminy Istebna na lata 2021-2030” oraz częstotliwości jej przeprowadzania

Zgodnie z art. 10 ust. 2 dyrektywy 2001/42/WE Parlamentu Europejskiego i Rady z dnia 27 czerwca 2001 r. w sprawie oceny wpływu niektórych planów i programów na środowisko (Dz. U. UE. L. 01. 197. 30), w celu monitoringu oddziaływań realizacji planów i programów można wykorzystywać, stosownie do potrzeb, istniejące systemy monitoringu. Stąd monitoring skutków realizacji postanowień Strategii w zakresie oddziaływania na środowisko może polegać na analizie i ocenie poszczególnych komponentów środowiska w oparciu o wyniki pomiarów uzyskanych w ramach państwowego monitoringu środowiska lub też w ramach innych monitoringów prowadzonych przez organy administracji publicznej, gminy oraz podmioty gospodarcze, o ile dotyczą one obszaru gminy Istebna.

1. Przedmiot i zakres opracowania

Przedmiotem niniejszego opracowania jest prognoza oddziaływania na środowisko (zwana dalej Prognozą OOŚ) dla dokumentu ramowego – Strategii Rozwoju Gminy Istebna na lata 2021-2030 (zwana dalej Strategią). Strategia Rozwoju Gminy Istebna na lata 2021-2030 to kompleksowy dokument strategiczny, określający długookresowy plan działania, mogący zapewnić dynamiczny rozwój całej gminy. W strategii zostały określone cele strategiczne rozwoju w wymiarze społecznym, gospodarczym i przestrzennym.

Prognoza oddziaływania na środowisko ma na celu przedstawienie skutków realizacji analizowanego dokumentu na środowisko, w tym także na zdrowie ludzi. Pozwala przede wszystkim na ocenę, czy proponowane do realizacji działania, bądź wskazane kierunki rozwoju uwzględniają we właściwym stopniu kwestie związane z ochroną środowiska. Prognoza analizuje czy istnieją inne, alternatywne do wskazanych, rozwiązania umożliwiające osiągnięcie zamierzonego celu, których negatywny wpływ realizacji byłby mniejszy aniżeli zawartych w prognozowanym dokumencie. W prognozie zawarto również propozycje zastosowania rozwiązań minimalizujących negatywne oddziaływania mogące wystąpić w wyniku realizacji projektów określonych w Programie. Jej częścią niezbędną jest wskazanie rozwiązań eliminujących lub ograniczających negatywny wpływ na środowisko, bądź wskazanie rozwiązań alternatywnych, które umożliwiają osiągnięcie zamierzonych efektów przy jak najmniejszym negatywnym oddziaływaniu na środowisko, w tym na zdrowie ludzi.

2. Podstawy formalno–prawne opracowania

Zgodnie z art. 51 ust. 1 ustawy z dnia 3 października 2008 r. o udostępnianiu informacji o środowisku i jego ochronie, udziale społeczeństwa w ochronie środowiska oraz o ocenach oddziaływania na środowisko (t.j. Dz.U. 2021 poz. 247), na organie administracji opracowującym projekt polityki, strategii, planów lub programów w dziedzinie przemysłu, energetyki, transportu, telekomunikacji, gospodarki wodnej, gospodarki odpadami, leśnictwa, rolnictwa, rybołówstwa, turystyki i wykorzystywania terenu lub innych dokumentów, które wyznaczają ramy dla późniejszej realizacji przedsięwzięć mogących znacząco oddziaływać na środowisko i realizacja postanowień tych dokumentów mogących spowodować znaczące oddziaływanie na środowisko, spoczywa obowiązek sporządzenia prognozy oddziaływania na środowisko ww. dokumentu.

W myśl ustawy z dnia 3 października 2008 r. o udostępnianiu informacji o środowisku i jego ochronie, udziale społeczeństwa w ochronie środowiska oraz ocenach oddziaływania na środowisko prognoza oddziaływania na środowisko stanowi podstawowy dokument, niezbędny do przeprowadzenia postępowania w sprawie strategicznej oceny oddziaływania na środowisko skutków realizacji polityki, strategii, planu lub programu.

Opracowanie prognozy oddziaływania na środowisko jest obligatoryjne dla każdego dokumentu o charakterze ramowym, stanowi wyznacza podstawy i ogólne warunki dla realizacji przyszłych przedsięwzięć, tak

infrastrukturalnych, jak i o charakterze organizacyjnym i przestrzennym. Analizie i ocenie podlega całość założeń wynikających z Programu. Prognoza pozwala – we wszystkich fazach planowania – uwzględnić wzajemne relacje pomiędzy uwarunkowaniami przyrodniczymi, a przyjętymi zadaniami i celami strategicznymi i metodami ich wdrożenia.

Zapisy ustawy z 3 października 2008 r. o udostępnianiu informacji o środowisku i jego ochronie, udziale społeczeństwa w ochronie środowiska oraz o ocenach oddziaływania na środowisko stanowią odzwierciedlenie wdrożenia do polskich regulacji prawnych ustaleń podjętych na poziomie międzynarodowym w dyrektywach Wspólnoty Europejskiej, w tym:

- Dyrektywy Rady 85/337/EWG z dnia 27 czerwca 1985 r. w sprawie oceny skutków wywieranych przez niektóre przedsięwzięcia publiczne i prywatne na środowisko naturalne (Dz. Urz. WE L 175 z 05.07.1985),
- Dyrektywy Rady 92/43/EWG z dnia 21 maja 1992 r. w sprawie ochrony siedlisk przyrodniczych oraz dzikiej fauny i flory (Dz. Urz. WE L 206 z 22.07.1992),
- Dyrektywy Parlamentu Europejskiego i Rady 2001/42/WE z dnia 27 czerwca 2001 r. w sprawie oceny wpływu niektórych planów i programów na środowisko (Dz. Urz. WE L 197 z 21.07.2001),
- Dyrektywy Parlamentu Europejskiego i Rady 2003/4/WE z dnia 28 stycznia 2003 r. w sprawie publicznego dostępu do informacji dotyczących środowiska i uchylającej dyrektywę Rady 90/313/EWG (Dz. Urz. WE L 41 z 14.02.2003),
- Dyrektywy Parlamentu Europejskiego i Rady 2003/35/WE z dnia 26 maja 2003 r. przewidującej udział społeczeństwa w odniesieniu do sporządzania niektórych planów i programów w zakresie środowiska oraz zmieniającej w odniesieniu do udziału społeczeństwa i dostępu do wymiaru sprawiedliwości dyrektywę Rady 85/337/EWG (Dz. Urz. UE L 156 z 25.06.2003),
- Dyrektywy Parlamentu Europejskiego i Rady 2008/1/WE z dnia 15 stycznia 2008 r. dotyczącej zintegrowanego zapobiegania zanieczyszczeniom i ich kontroli (Dz. Urz. UE L 24 z 29.01.2008).

Oprócz wymienionej ustawy podstawą opracowania prognozy oddziaływania na środowisko są również inne obowiązujące ustawy i rozporządzenia krajowe, w tym przede wszystkim:

- Ustawa z dnia 27 kwietnia 2001r. Prawo ochrony środowiska (t. j. Dz.U. 2019 poz. 1396 ze zm.),
- Ustawa z dnia 3 października 2008 r. o udostępnianiu informacji o środowisku i jego ochronie, udziale społeczeństwa w ochronie środowiska oraz o ocenach oddziaływania na środowisko (t.j. Dz.U. 2021 poz. 247),
- Ustawa z dnia 18 lipca 2001r. Prawo wodne (t. j. Dz.U. 2020 poz. 310),
- Ustawa z dnia 14 grudnia 2012r. o odpadach (t.j. Dz.U. 2020 poz. 797),
- Ustawa z dnia 13 września 1996 r. o utrzymaniu czystości i porządku w gminach (t. j. Dz. U. 2020 r. poz. 150),

- Ustawa z dnia 13 kwietnia 2007r. o zapobieganiu szkodom w środowisku i ich naprawie (t.j. Dz.U. 2019 poz. 1862),
- Rozporządzenie Rady Ministrów z dnia 10 września 2019 r. w sprawie przedsięwzięć mogących znacząco oddziaływać na środowisko (Dz.U. 2019 poz. 1839),
- Rozporządzenie Ministra Gospodarki Morskiej i Żeglugi Śródlądowej z dnia 12 lipca 2019 r. w sprawie substancji szczególnie szkodliwych dla środowiska wodnego oraz warunków, jakie należy spełnić przy wprowadzaniu do wód lub do ziemi ścieków, a także przy odprowadzaniu wód opadowych lub roztopowych do wód lub do urządzeń wodnych (Dz.U. 2019 poz. 1311),
- Rozporządzenie Ministra Środowiska z dnia 14 czerwca 2007 r. w sprawie dopuszczalnych poziomów hałasu w środowisku (t. j. Dz. U. 2014 poz. 112),
- Rozporządzenie Ministra Zdrowia z dnia 17 grudnia 2019 r. w sprawie dopuszczalnych poziomów pól elektromagnetycznych w środowisku (Dz.U. 2019 poz. 2448),
- Rozporządzenie Ministra Klimatu z dnia 2 stycznia 2020 r. w sprawie katalogu odpadów (Dz.U. 2020 poz. 10),
- Rozporządzenie Ministra Środowiska z dnia 11 maja 2015 r. w sprawie odzysku odpadów poza instalacjami i urządzeniami (Dz. U. 2015 poz. 796),
- Rozporządzenie Ministra Środowiska z dnia 1 marca 2018 r. w sprawie standardów emisyjnych dla niektórych rodzajów instalacji, źródeł spalania paliw oraz urządzeń spalania lub współspalania odpadów (Dz.U. 2018 poz. 680),
- Rozporządzenie Ministra Środowiska z dnia 26 stycznia 2010 r. w sprawie wartości odniesienia dla niektórych substancji w powietrzu (Dz. U. 2010 nr 16 poz. 87),
- Rozporządzenie Ministra Środowiska z dnia 2 lipca 2010 r. w sprawie przypadków, w których wprowadzanie gazów lub pyłów do powietrza z instalacji nie wymaga pozwolenia (Dz. U. 2010 nr 130 poz. 881),
- Rozporządzenie Ministra Środowiska z dnia 2 lipca 2010 r. w sprawie rodzajów instalacji, których eksploatacja wymaga zgłoszenia (t.j. Dz. U. Dz.U. 2019 poz. 1510),
- Rozporządzenie Ministra Środowiska z dnia 24 sierpnia 2012 r. w sprawie poziomów niektórych substancji w powietrzu (Dz. U. 2012 nr 0 poz. 1031),
- Rozporządzenie Ministra Rozwoju z dnia 29 stycznia 2016 r. w sprawie rodzajów i ilości znajdujących się w zakładzie substancji niebezpiecznych, decydujących o zaliczeniu zakładu do zakładu o zwiększonym lub dużym ryzyku wystąpienia poważnej awarii przemysłowej (Dz.U. 2016 poz. 138).

3. Cel i zakres merytoryczny opracowania

Głównym celem sporządzenia prognozy oddziaływania na środowisko jest wskazanie przewidywanego wpływu na środowisko, jaki może mieć miejsce na skutek realizacji przedsięwzięć, dla których Strategia wyznacza ramy i kierunki rozwoju, między innymi poprzez ocenę relacji pomiędzy przyjętymi w Strategii rozwiązaniami o charakterze planistycznym i organizacyjnym, a uwarunkowaniami środowiska przyrodniczego, a także aspektami gospodarczymi i społecznymi, zgodnie z zasadą zrównoważonego rozwoju. Szczegółowy zakres informacji wymaganych w prognozie wskazano w art. 51 ust. 2 ustawy z dnia 3 października 2008 r. *o udostępnianiu informacji o środowisku i jego ochronie, udziale społeczeństwa w ochronie środowiska oraz ocenach oddziaływania na środowisko*. Zgodnie z tym artykułem prognoza oddziaływania na środowisko zawiera:

1. informacje o zawartości, głównych celach projektowanego dokumentu oraz jego powiązanie z innymi dokumentami,
2. informację o metodach zastosowanych przy sporządzaniu prognozy,
3. propozycje dotyczące przewidywanych metod analiz skutków realizacji postanowień projektowanego dokumentu oraz częstotliwości jej przeprowadzania,
4. informacje o możliwym transgranicznym oddziaływaniu na środowisko,
5. streszczenie sporządzone w języku niespecjalistycznym,
6. prognoza określa, analizuje i ocenia,
7. istniejący stan środowiska oraz potencjalne zmiany tego stanu w przypadku braku realizacji projektowanego dokumentu,
8. stan środowiska na obszarach objętych przewidywanym znaczącym oddziaływaniem,
9. istniejące problemy ochrony środowiska istotne z punktu widzenia realizacji projektowanego dokumentu, w szczególności dotyczące obszarów podlegających ochronie na podstawie ustawy z dnia 16 kwietnia 2004 r. o ochronie przyrody,
10. cele ochrony środowiska ustanowione na szczeblu międzynarodowym, wspólnotowym i krajowym, istotne z punktu widzenia projektowanego dokumentu oraz sposoby, w jakich te cele i inne problemy środowiska zostały uwzględnione podczas opracowywania dokumentu,
11. przewidywane znaczące oddziaływanie, w tym oddziaływanie bezpośrednie, pośrednie, wtórne, skumulowane, krótkoterminowe, średnioterminowe, długoterminowe, stałe i chwilowe oraz pozytywne i negatywne, na cele i przedmiot ochrony obszaru Natura 2000 oraz integralność tego obszaru, a także na środowisko, a w szczególności na: różnorodność biologiczną, ludzi, zwierzęta, rośliny, wodę, powietrze, powierzchnię ziemi, krajobraz, klimat, zasoby naturalne, zabytki, dobra materialne, z uwzględnieniem zależności między tymi elementami środowiska i między oddziaływaniami na te elementy.

Ponadto prognoza przedstawia:

1. rozwiązania mające na celu zapobieganie, ograniczanie lub kompensację przyrodniczą negatywnych oddziaływań na środowisko, mogących być rezultatem realizacji projektowanego dokumentu, w szczególności na cele i przedmiot ochrony Natura 2000 oraz integralność tego obszaru,
2. biorąc pod uwagę cele i geograficzny zasięg dokumentu, cele i przedmiot obszaru Natura 2000 oraz integralność tego obszaru – rozwiązania alternatywne do rozwiązań zawartych w projektowanym dokumencie wraz z uzasadnieniem ich wyboru oraz metod dokonania oceny prowadzącej do tego wyboru albo wyjaśnienie braku rozwiązań alternatywnych, w tym wskazania napotkanych trudności wynikających z niedostatków techniki lub we współczesnej wiedzy.

Zgodnie z art. 52 ust. 1 ustawy z dnia 3 października 2008 r. o udostępnianiu informacji o środowisku i jego ochronie, udziale społeczeństwa w ochronie środowiska oraz ocenach oddziaływania na środowisko, informacje zawarte w prognozie powinny być opracowane stosownie do stanu współczesnej wiedzy i metod oceny oraz dostosowane do zawartości i stopnia szczegółowości projektowanego dokumentu oraz etapu przyjęcia tego dokumentu w procesie opracowywania projektów dokumentów powiązanych z tym dokumentem.

4. Metody pracy i materiały źródłowe

W Prognozie przedstawiono wyniki analizy, a także oceny potencjalnych zagrożeń dla środowiska wynikających z zapisów projektu Strategii Rozwoju Gminy Istebna na lata 2021 – 2030. Zaproponowano rozwiązania minimalizujące negatywny wpływ ustaleń Strategii na środowisko. Określono także możliwości poprawy stanu oraz funkcjonowania systemów przyrodniczych.

4.1. Wykorzystane materiały źródłowe

Literatura:

- Geografia Polski. Mezoregiony fizyczno-geograficzne, J. Kondracki, Wydawnictwo Naukowe PWN, Warszawa, 1994,
- Geomorfologia, Klimaszewski M., PWN Warszawa, 1978,
- Koncepcja krajowej sieci ekologicznej ECONET-POLSKA. Fundacja IUCN, Warszawa.
- Materiały kartograficzne:
 - mapa topograficzna dla obszaru gminy Istebna,
 - mapa zasięgu obszarów ochrony przyrody w skali 1:50 000.

Dokumenty, inne opracowania:

- Strategia Rozwoju Województwa Śląskiego 2020+.
- Programu ochrony powietrza dla województwa śląskiego przyjęty uchwałą nr VI/21/12/2020 Sejmiku Województwa Śląskiego.
- Raport o stanie środowiska w województwie śląskim w roku 2019 r., WIOŚ, Biblioteka Monitoringu Środowiska, Katowice 2020 r.
- Studium Uwarunkowań i Kierunków Zagospodarowania Przestrzennego Gminy Istebna, 2015r.
- Program Ochrony Środowiska dla Gminy Istebna na lata 2019-2022 z perspektywą do 2026 roku.
- Program ograniczenia niskiej emisji dla Gminy Istebna na lata 2017 – 2022.
- Geomorfologia, Klimaszewski M., PWN, Warszawa, 1978 r.,
- Koncepcja krajowej sieci ekologicznej ECONET-POLSKA. Fundacja IUCN, Warszawa.

4.2. Metoda opracowania

Materiały literaturowe, w połączeniu z wizją terenową, pozwoliły na opracowanie charakterystyki stanu funkcjonowania środowiska, występujących zagrożeń i zasobów cennych pod względem wartości przyrodniczych w podziale na poszczególne komponenty.

Prognozę oddziaływania na środowisko sporządzono głównie przy zastosowaniu metody indukcyjno-opisowej, polegającej na charakterystyce istniejących zasobów środowiska oraz łączeniu w logiczną całość posiadanych informacji o dotychczasowych mechanizmach funkcjonowania środowiska i wskazaniu, jakie potencjalne skutki mogą wystąpić w środowisku w wyniku realizacji ustaleń planu.

Posłużono się również metodą porównawczą, wykorzystując wiedzę o funkcjonowaniu środowiska jako całości. Porównano zaproponowane rozwiązania planistyczne z istniejącymi uwarunkowaniami przyrodniczymi. Prognozę oddziaływania na środowisko przedstawiono w zakresie, jaki umożliwia obecny stan dostępnej informacji o środowisku oraz w tym kontekście - stopień ogólności (lub szczegółowości) ustaleń Programu.

Powyższe materiały, w połączeniu ze szczegółową wizją terenową, pozwoliły opracować charakterystykę stanu funkcjonowania środowiska, a także określić szanse i zagrożenia wynikające z realizacji Programu w odniesieniu do środowiska przyrodniczego oraz warunków życia mieszkańców i funkcjonowania lokalnych społeczności.

Ocenę i identyfikację znaczących oddziaływań na środowisko poszczególnych zadań dokonano w tabeli tzw. macierzy skutków środowiskowych, która jest syntetycznym zestawieniem możliwych pozytywnych bądź negatywnych oddziaływań ocenianych zadań na środowisko naturalne.

W toku prac nad sporządzeniem strategicznej prognozy oddziaływania na środowisko posłużono się także ogólnie stosowanymi metodami analiz przestrzennych, w tym metodą nakładkową polegającą na nanoszeniu warstw zasięgów występowania danego zjawiska lub czynnika na podkłady kartograficzne, obrazując w ten sposób zasięg przestrzenny oraz bariery ekotopograficzne danych zjawisk.

Ponadto przy ocenie przewidywanych zmian w środowisku wywołanych realizacją postanowień Programu oparto się o metodę analizy trendu – umożliwiającą ocenę stanu zasobów, ekosystemu, społeczności ludzkiej w danej perspektywie czasowej.

5. Charakterystyka poszczególnych elementów środowiska przyrodniczego i ich wzajemnych powiązań

5.1. Opis środowiska przyrodniczego

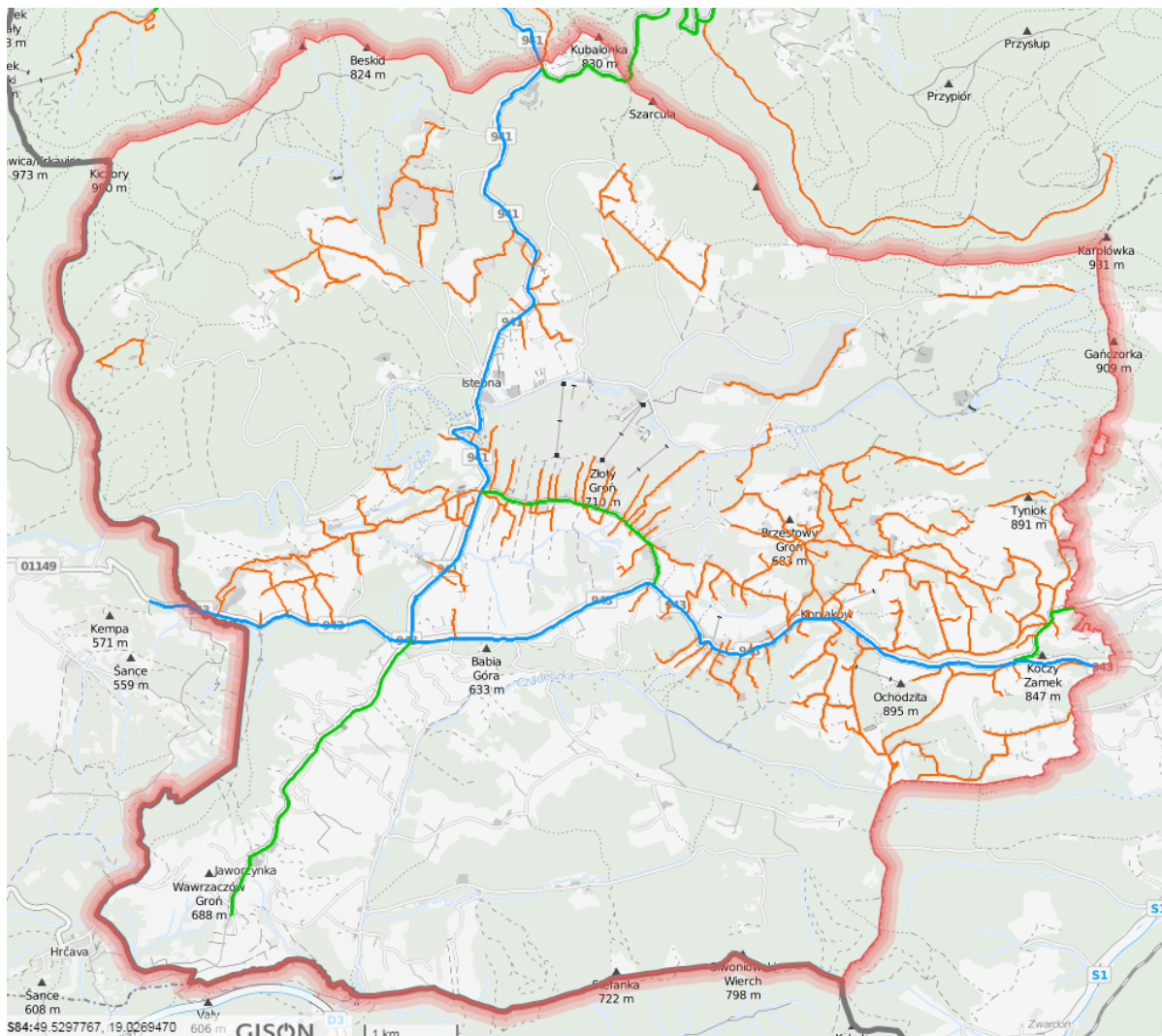
5.1.1. Położenie

Istebna to gmina wiejska położona jest w województwie śląskim, w południowej części powiatu cieszyńskiego, obszar gminy wynosi 84,32 km².

Gmina Istebna graniczy:

- od południa i zachodu granice gminy stanowi granica państwa z Czechami i Słowacją (dawne potrójne przejście graniczne Jaworzynka-Hrčava-Černe oraz Jasnowice-Bukovec),
- od północy gmina graniczy z Wisłą należącą do powiatu cieszyńskiego,
- od wschodu z Gminą Milówka i Rajcza należącymi do powiatu żywieckiego.

Grafika 1 Mapa gminy Istebna



Źródło: <http://sip.gison.pl/istebna>

5.1.2. Krajobraz

Typem krajobrazu naturalnego, który występuje na terenie całej gminy Istebna jest krajobraz wyżyn i niskich gór i pogórzy. Wybitne wartości krajobrazowe obszaru Gminy Istebna związane są głównie z rzeźbą terenu i szatą roślinną. Właściwą ekspozycję tych walorów zapewniają główne drogi gminy, bardzo atrakcyjne krajobrazowo. Malownicze pasma górskie wraz z dolinami rzek i potoków są podstawowymi elementami krajobrazu gminy. Doliny rzeczne i tereny zalewowe posiadają również wysokie walory ekologiczne ze względu na mozaikę występujących tu zbiorowisk.

5.1.3. Geomorfologia

Zgodnie z podziałem Polski na jednostki fizycznogeograficzne (Kondracki, 1994) cały obszar gminy Istebna jest położony w obrębie mezoregionu Beskid Śląski (513.45), wchodzącego w skład makroregionu Beskidy Zachodnie, podprowincji Zewnętrzne Karpaty Zachodnie. Beskid Śląski (513.45) rozpościera się między doliną Olzy na zachodzie, doliną Soły, Kotliną Żywiecką i Bramą Wilkowicką na wschodzie i opada na północ wysokim (ok. 500 m) progiem ku Pogórzcu Śląskiemu. Gmina Istebna leży w południowej części Beskidu Śląskiego. Najwyższym wzniesieniem na terenie gminy Istebna jest Góra Kiczory (989,6 m n.p.m.) usytuowana w jej północno-zachodnim krańcu. Najniższym punktem gminy jest koryto Olzy w profilu granicznym (452,5 m n.p.m.). Przez obszar gminy przebiegają trzy grzbiety o przebiegu równoleżnikowym i jeden grzbiet o orientacji południkowej. Najbardziej na północ wysunięty jest grzbiet ciągnący się od G. Kiczory przez przeł. Łączecko, Beskid, przeł. Kubalonkę, Szarculę, Beskidek do Karolówki, stanowiący północną granicę gminy i jednocześnie dział wodny między Wisłą i Olzą. Kolejny równoleżnikowy grzbiet ciągnie się przez środkową część gminy od Durajewskiego Gronia (po stronie Polskiej) w Trzycatku, przez Babią Górę po Ochodzitą. Stanowi on wododział Olzy i Czadeczki oraz fragment głównego działu wodnego Europy rozdzielającego zlewnię Morza Bałtyckiego od zlewni M. Czarnego. Najbardziej na południe wysunięty grzbiet ciągnie się od Sołowego Wierchu schodzący do doliny Czadeczki - stanowiący jednocześnie granicę państwową między Polską, a Słowacją. Grzbiet o przebiegu południkowym, ciągnący się od Karolówki przez Gańczorkę, Koczi Zamek, Ochodzitą po Trojaki wyznacza wschodnią granicę gminy. Fragment Beskidów obejmujący gminę Istebna charakteryzuje się kopulastymi szczytami, łagodnymi i rozległymi grzbietami z licznymi spłaszczeniami. Grzbiety zazwyczaj przechodzą w strome stoki o spadkach przekraczających 30°. Doliny potoków licznie płynących na terenie gminy są wąskie i silnie wcięte. Potoki zajmują zazwyczaj całe dna dolin. Doliny większych cieków są szersze i zazwyczaj płaskodenne z wyraźną holoceniową terasą zalewową. Charakterystycznym elementem rzeźby terenu są także osuwiska, których płaszczyzna ślizgu występuje z reguły na eoceńskich łupkach. Największe ich nagromadzenie znajduje się na północnych i zachodnich stokach Ochodzitej oraz na lewym zboczu doliny Olzy w rejonie Groniczek. Obszar objęty opracowaniem posiada zróżnicowane warunki geomorfologiczne. Północna część obszaru położona w dolinie Olzy jest stosunkowo płaska, posiada niewielkie spadki terenu w części już zainwestowanej. Pozostała część zbocza aż do szczytu Złotego Gronia posiada większe nachylenia i zróżnicowania rzeźby terenu.

5.1.4. Geologia

Gmina Istebna położona jest na obszarze Karpat fliszowych. Na obszarze gminy można wyróżnić trzy jednostki tektoniczne, zbudowane z osadów górnej kredy i trzeciorzędu. Największy obszar z tych trzech jednostek zajmuje płaszczowina śląska, występująca w północnej części gminy. Na płaszczowinę śląską nasunięta jest

jednostka przedmagurska, ciągnąca się wąskim pasem w środkowej części gminy. Na jednostkę magurską nasunięta jest płaszczowina magurska budująca południową część gminy.

Osady budujące wszystkie trzy jednostki tektoniczne to głównie łupki i piaskowce (kreda i trzeciorzęd) z wkładkami margli. Ten typ osadów jest charakterystyczny dla budowy geologicznej obszarów płaszczowinowych i nosi nazwę fliszu.

Najstarszymi osadami występującymi na obszarze gminy są łupki kredy górnej występujące we wszystkich trzech jednostkach tektonicznych oraz warstwy biotytowe - różnorodne piaskowce z glaukonitem. Piaskowce warstw biotytowych poprzedzielane są łupkami. W łupkach pstrych tego wieku pojawiają się wkładki margli. W osadach kredowych występują syderyty.

Osady trzeciorzędu reprezentowane są przez utwory paleogenu - ciemne łupki, piaskowce, łupki pstre, warstwy hieroglifowe. W okolicach Koniakowa występują trzeciorzędowe wapienie, które były przedmiotem eksploatacji.

Najmłodszymi osadami na terenie gminy są utwory czwartorzędu, występujące w dolinach rzek i potoków oraz na bardziej płaskich zboczach. Utwory czwartorzędu to żwiry, piaski i gliny tarasów rzecznych złożone z przetworzonego materiału lokalnego. Najmłodsze osady to gliny zwietrzelinowe i rumosze skalne. Pokrywają one praktycznie cały obszar gminy, lecz mają małą miąższość.

Na obszarze jednostki magurskiej oraz płaszczowiny magurskiej występują trudne warunki geologiczno-inżynierskie. W osadach kredowych i glinach zwietrzelinowych na stokach powstają dogodne warunki do rozwoju osuwisk. Osuwiska występujące na obszarze gminy Istebna to przeważnie zsuwy strukturalne materiału wzdłuż granicy zwietrzelina - skała.

5.1.5. Hydrogeologia

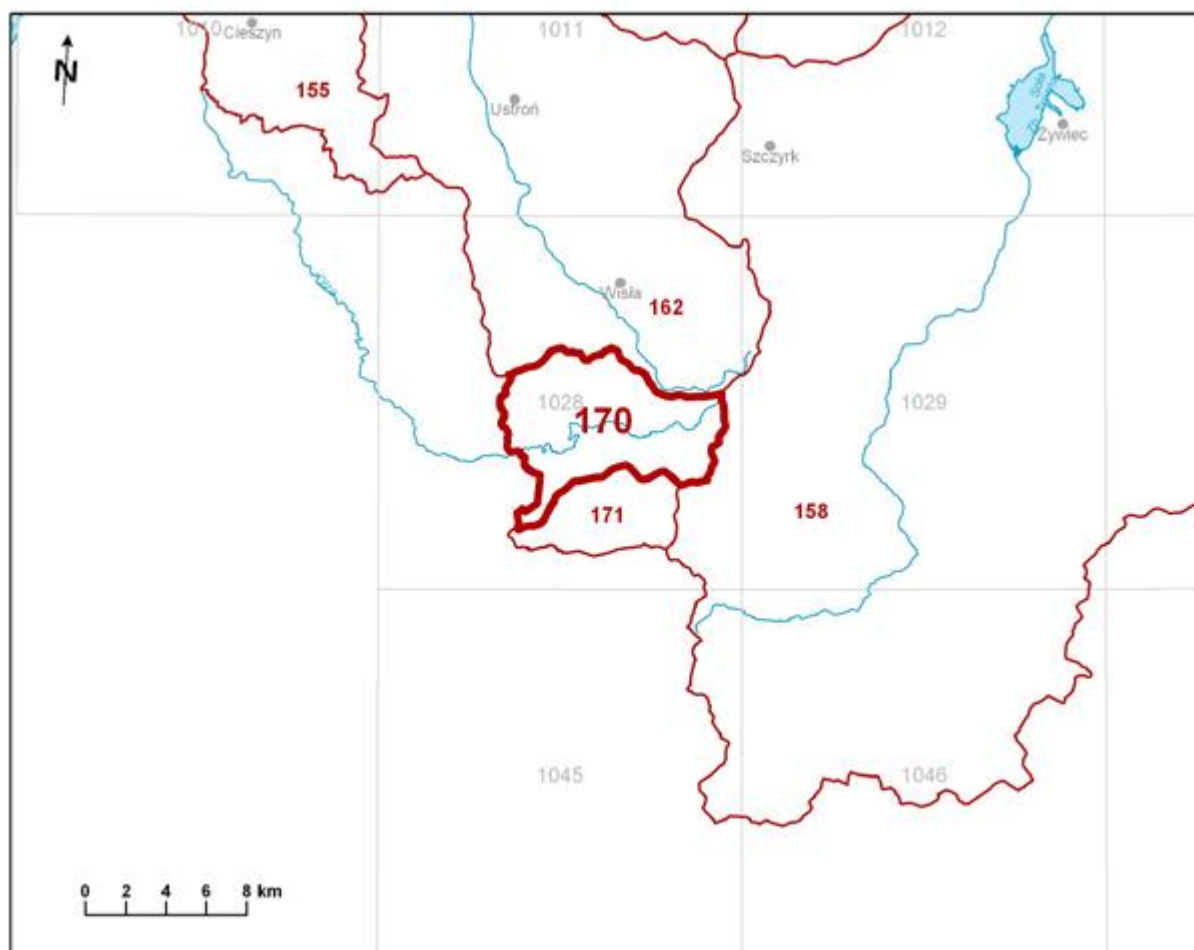
Wody podziemne występują na głębokości do 2 m poniżej powierzchni terenu w bezpośrednim sąsiedztwie koryt cieków powierzchniowych. W przedziale 2 - 5 m poniżej powierzchni terenu wody występują w utworach aluwialnych teras rzecznych i sporadycznie w spłaszczeniach zboczowych. Na obszarach spłaszczeń zboczowych wody występują przeważnie na głębokości 5 - 10 m p.p.t. poniżej 10 m wody występują na obszarach spłaszczeń zboczowych oraz na wyniesieniach.

Drugorzędny poziom użytkowy występuje w utworach porowych czwartorzędu w większych dolinach rzecznych.

Zasoby wód podziemnych gminy Istebna to głównie wody szczelinowe w utworach fliszowych trzeciorzędu. Północne obrzeża gminy znajdują się w zasięgu zasilania kredowego, szczelinowo-porowego GZWP nr 348 Warstw Goduła (Beskid Śląski).

Gmina Istebna położona jest w obrębie dwóch jednostek wyodrębnionych jako jednolite części wód podziemnych: 162 i 170

Grafika 2 Zasięg JCWPd na terenie gminy Istebna



Źródło: www.psh.gov

W jednostce JCWPd nr 162 wody podziemne zasilane są głównie poprzez bezpośrednią infiltrację opadów atmosferycznych, a także w niewielkim stopniu poprzez infiltrację wód powierzchniowych oraz dopływ z podłoża. Zasilanie piętra fliszowego zależy głównie od charakteru litologicznego zwierzeliny i kąta nachylenia stoków. Najdogodniejsze warunki infiltracji istnieją w obrębie dolin rzecznych oraz kotlin. Przepływ wód podziemnych odbywa się w kierunku dolin rzecznych, które stanowią podstawę drenażu. Granice hydrodynamiczne biegną po działach wód podziemnych, które pokrywają się z działami wód powierzchniowych. Granicę JCWPd wyznacza zasięg zlewni Górnej Wisły od źródeł po ujście rzeki Łownicy do Wisły oraz zlewni potoku bez nazwy przepływającego przez Strumień będącego lewobrzeżnym dopływem Wisły. Naturalnymi strefami drenażu wewnątrz JCWPd są rzeki i cieki powierzchniowe z tym, że dla głębiej położonych warstw wodonośnych jest to głównie rzeka Wisła. Funkcją drenażu pełnią także ujęcia wód podziemnych (studnie wiercone i kopane, źródła). Kierunki krążenia wód podziemnych są często skomplikowane ze względu na wykształcenie litologiczne i tektonikę. Generalnie jednak wody wszystkich pięter/poziomów wodonośnych przepływają w kierunku naturalnych stref drenażu.

Poniżej przedstawiono ocenę stanu i jakości wód w obrębie JCWPd nr 162:

- stan ilościowy – dobry,
- stan chemiczny – dobry,
- ogólna ocena stanu JCWPd – dobry,
- ocena ryzyka niespełnienia celów środowiskowych – niezagrożona.

Zasilanie w obrębie JCWPd 170 odbywa się także przez infiltrację opadów atmosferycznych. Granice są hydrodynamiczne i biegną po działach wód podziemnych, które z pewnym przybliżeniem pokrywają się z działami wód powierzchniowych. Naturalnymi strefami drenażu wewnątrz JCWPd są liczne źródła oraz Olza i jej dopływy. Funkcję drenażu pełnią także ujęcia indywidualne (głównie dla ośrodków turystyki i rekreacji) wód podziemnych (źródła, studnie wiercone i kopane). Nie jest znana wielkość poboru (źródła, studnie kopane, studnie wiercone) wskutek braku rejestracji zużywanej ilości wody i okresowy charakter eksploatacji większości ujęć. Najbardziej zagrożone są poziomy pozostające w kontakcie hydraulicznym z wodami podziemnymi tarasów rzecznych i powierzchniowymi rzek. Szybszy przepływ wód podziemnych i krótki czas przesiąkania pionowego, stąd krótki czas migracji zanieczyszczeń na odcinkach wzdłuż rzek, powoduje zanieczyszczenie poziomu wodonośnego. Kierunki krążenia wód podziemnych są często skomplikowane ze względu na zróżnicowaną przepuszczalność warstw wodonośnych i występowanie pomiędzy nimi utworów półprzepuszczalnych. Na ogół wody wszystkich pięter/poziomów wodonośnych odpływają do naturalnych stref drenażu rzek. Oddziaływanie ujęć, lokalne ich leje depresji wywołane eksploatacją, zaburza ten kierunek tylko lokalnie na niewielkich obszarach.

Poniżej przedstawiono ocenę stanu i jakości wód w obrębie JCWPd nr 170:

- stan ilościowy – dobry,
- stan chemiczny – słaby,
- ogólna ocena stanu JCWPd – słaby,
- ocena ryzyka niespełnienia celów środowiskowych – niezagrożona.

5.1.6. Hydrologia

Gmina Istebna jest jedną z kilku w Polsce, przez które przebiega europejski dział wodny rozdzielający zlewiska 2 mórz, w tym przypadku Morza Bałtyckiego i Morza Czarnego. Z kolei północna i północno-wschodnia granica gminy jest wyznaczona przez dział wodny I rzędu rozdzielający 2 główne polskie dorzecza: Wisły i Odry.

Większość gminy Istebna są odwadniane przez rzekę Olzę, która jest prawobrzeżnym dopływem Odry i przez potok Gliniany wpadający do Olzy. Olza wypływa na północny wschód od Istebnej i Koniakowa, na południowych stokach Gończorki (Gańczorki), na wysokości ok. 870 m n.p.m. W górnym biegu przyjmuje kilka dopływów, z których Rdzawka (Roztoka, Rastoka) z Jasinowym Potokiem, wypływająca spod Przetęczy Koniakowskiej, uważana niekiedy za źródłowy potok Olzy. Od północy grzbiet Pietraszonka oddziela źródłowe potoki Olzy od górnego biegu Czarnej Wisetki, a od południa ich zlewnie graniczą ze zlewnią Czadeczki,

należącą do zlewiska Morza Czarnego. Główny europejski dział wodny oddzielający zlewiska Morza Bałtyckiego i Czarnego przebiega przez góry Sołowy Wierch i Ochodzita oraz przez grzbiety górskie na których położone są Koniaków i Jaworzynka.

Średni roczny przepływ Olzy w profilu Istebna według danych zlokalizowanego tam posterunku obserwacyjnego (lata 1971-1990) wynosi 0,81 m³/s. Na tej pod-stawie obszar gminy można zaliczyć do potencjalnie zasobnych w wody powierzchniowe. Maksymalne odpływy miesięczne na Olzie są notowane podczas wiosennych roztopów (kwiecień), natomiast odpływy minimalne pojawiają się jesienią (październik). Obszar gminy charakteryzuje się dużą ilością naturalnych wycieków wód. Stąd liczne na tym obszarze młaki i źródła. Źródła te mają jednak małą wydajność, charakteryzują się dużymi wahaniami wydajności, a niektóre z nich okresowo zanikają.

Na terenie gminy istnieje zagrożenie powodziowe we wsiach Istebna - ze strony Olzy i jej dopływów.

Zgodnie z informacjami RZGW w Gliwicach część obszaru objętego opracowaniem znajdują się w zasięgu obszaru szczególnego zagrożenia powodzią przedstawione na:

- „Mapie zagrożenia powodziowego wraz z głębokością wody” określającej obszary, na których prawdopodobieństwo wystąpienia powodzi jest średnie i wynosi raz na 100 lat (Q1%)
- „Mapie ryzyka powodziowego – określającej negatywne konsekwencje dla ludności oraz wartości potencjalnych strat powodziowych” - obszary, na których prawdopodobieństwo wystąpienia powodzi jest średnie i wynosi raz na 100 lat (Q1%).

Na terenie gminy Istebna wyróżniono kilka jednostek zaliczonych do jednolitych części wód powierzchniowych.

Tabela 1 JCWP na terenie gminy Istebna

Kod JCWP	Nazwa	Typ JCWP	Status	Ocena stanu JCWP	Ocena ryzyka nieosiągnięcia celów środowiskowych
RW600012114139	Olza górna od źródeł do granicy	Potok fliszowy (12)	silnie zmieniona część wód	zły stan wód	Zagrożona
PLRW120012824229	Czadeczka	Potok fliszowy (12)	Naturalna część wód	zły	Zagrożona
PLRW200012213219	Soła do Wody Ujsiolskiej	Potok fliszowy (12)	Naturalna część wód	zły	Niezagrożona

Źródło: Główny Inspektorat Ochrony Środowiska

Obszar opracowania zlokalizowany jest w regionie wodnym Górnej Odry, Górnej Wisły i Czadeczek. Poniżej przedstawiono cele środowiskowe określone dla JCWP.

Tabela 2: Wyszczególnienie celów środowiskowych dla wybranych JCWP.

L.p.	Kod JCWP	Cel środowiskowy		Derogacje
		Stan lub potencjał ekologiczny	Stan chemiczny	
1.	RW600012114139	Dobry potencjał ekologiczny	Dobry stan chemiczny	Do 2027 - przedłużenie terminu osiągnięcia celu środowiskowego - brak możliwości technicznych

2.	PLRW120012824229	Dobry stan ekologiczny	Dobry stan chemiczny	Do 2027 - przedłużenie terminu osiągnięcia celu środowiskowego - brak możliwości technicznych
3.	PLRW200012213219	Dobry stan ekologiczny	Dobry stan chemiczny	-

Źródło: Plan gospodarowania wodami na obszarze dorzecza Odry/Wisły/Czadeczki.

5.1.7. Zasoby kopalin

Aktualnie na obszarze gminy znajdują się trzy nieczynne kamieniołomy, w których eksploatację zakończono w latach dziewięćdziesiątych. Kamieniołomy te zlokalizowane są w masywie Ochodžitej oraz między Ochodzitą i Kocim Zamkiem oraz na Kocurzonce. Ponadto na terenie gminy rozsiane są jeszcze liczne nieczynne wyrobiska po dawnej eksploatacji surowców skalnych.

5.1.8. Gleby

Grunty orne zajmują 32,5 % obszaru gminy, przy przeważającym udziale V i VI klasy bonitacyjnej - w sumie ok. 90 % całkowitej powierzchni gruntów orných. Prawie w całości są one eksploatowane przez indywidualne gospodarstwa rolne. Gleby wykazują odczyn kwaśny i niską zawartość przyswajalnych dla roślin składników pokarmowych, są narażone na erozję a ich uprawa jest szczególnie trudna ze względu na położenie na stokach górskich. Dodatkowo przydatność rolniczą zmniejszają surowe warunki klimatyczne i stosunkowo krótki okres wegetacyjny.

5.1.9. Klimat

Obszar gminy Istebna w całości należy do karpackiej dzielnicy klimatycznej. Gmina charakteryzuje się znacznymi różnicami wysokości nad poziomem morza i to właśnie ten czynnik decyduje o astrefowości klimatycznej obszarów górskich. W związku z tym, na takich obszarach, warunki klimatyczne charakteryzuje się najczęściej w poszczególnych piętrach wysokościowych. Na omawianym terenie można wyróżnić dwa piętra klimatyczne:

- umiarkowanie ciepłe - obejmujące tereny do wysokości 550 m n. p. m.; średnia roczna temperatura powietrza w tym piętrze wynosi od 6 do 8°C, roczna suma opadów atmosferycznych kształtuje się na poziomie 950-1350 mm, a liczba dni z pokrywą śnieżną waha się od 90 do 140;
- umiarkowanie chłodne - obejmujące tereny położone na wysokości 550-989,6 m n.p.m. średnia roczna temperatura powietrza w tym piętrze wynosi od 4 do 6°C, roczna suma opadów atmosferycznych kształtuje się na poziomie 1200-1800 mm, a liczba dni z pokrywą śnieżną waha się od 125 do 175.

Biorąc pod uwagę dostępne dane można dokonać następującej charakterystyki klimatycznej gminy Istebna:

- średnia roczna temperatura powietrza wynosi od 5 do 6°C i waha się od - 6°C w styczniu do 15°C w lipcu;
- średnie roczne amplitudy powietrza wynoszą 21-22°C;
- średnia roczna suma opadów atmosferycznych waha się w granicach 1100-1400 mm;
- średnia ilość dni w roku z opadem powyżej 0,1 mm wynosi od 160 do 180;
- pokrywa śnieżna zalega przez 100-130 dni w roku, zazwyczaj od początku listopada do początku kwietnia, a jej grubość osiąga 60-100 cm;

Duże znaczenia dla kształtowania pogody mają południowe, porywiste wiatry typu fenowego, powodujące gwałtowne skoki ciśnienia i nagłe zmiany pogody.

Średnie roczne sumy opadów atmosferycznych wahają się od 1089 mm (Istebna-wieś) do 1302 mm (Kubalonka). W latach suchych roczne sumy opadów kształtują się na poziomie od 778 mm (Istebna-wieś) do 968 mm (Stecówka), natomiast w latach wilgotnych wartości te wynoszą od 1401 mm (Istebna-wieś) do 1628 mm (Kubalonka). W przebiegu rocznym najniższe sumy opadów notuje się w marcu (Istebna-Młoda Góra, Istebna-wieś i Istebna-Zaolzie) lub październiku (Kubalonka i Stecówka), zaś najwyższe w czerwcu (wszystkie posterunki poza Młodą Górą, gdzie maksimum przypada na lipiec).

5.1.10. Szata roślinna i świat zwierzęcy

Siedliska przyrodnicze gminy Istebna charakteryzują się dużą różnorodnością biologiczną i fizjograficzną. Występują tu elementy charakterystyczne dla pasm górskich (piętra klimatyczne i roślinne, górskie siedliska fauny i flory) oraz typowe dla obszarów zurbanizowanych (poprzemysłowe odkształcenia krajobrazu, siedliska silnie antropogeniczne). Specyficzne dla tego rejonu są znaczne obszary wykorzystywane rolniczo oraz obszary użytkowane w sposób gospodarczy przez Nadleśnictwa.

Z powodu stosunkowo niewielkiej wysokości, na obszarze tym od dawna była widoczna działalność człowieka. Najbardziej zmienione jest piętro pogórza. Jego zbiorowiska pierwotne zostały prawie całkowicie wyparte na korzyść pól uprawnych. Buczyny regla dolnego zachowały się w znacznie lepszym stanie. Mają one ten sam charakter, co buczyny w innych pasmach Karpat Zachodnich.

Roślinność potencjalną stanowią: lasy łęgowe w dolinach rzecznych, lasy wierzbowo-topolowe, wzdłuż potoków – olszynka karpacka, lasy dębowo-grabowe wilgotne – grądy niskie, lasy dębowo-grabowe suchsze oraz bory mieszane dębowo-sosnowe i lasy bukowe – buczyna karpacka.

Na obszarze gminy Istebna można wyróżnić dwa piętra roślinności: piętro pogórza i piętro regla dolnego. Istniejące tu zbiorowiska naturalne posiadają niewielką powierzchnię i charakteryzują się zubożałym składem florystycznym. Są to podmokłe i suche łąki oraz zarośla nadrzeczne. Zbiorowiska leśne na wzniesieniach i stokach występują głównie na glebach kwaśnych i zbielicowanych, a w dolinach na madach inicjalnych.

Fauna ssaków liczy około 40 gatunków, co stanowi około 40% fauny ssaków Polski. W połowie są drobne ssaki z rodzajów ryjówkowate, myszowate i nornikowate. Najrzadsze są ssaki drapieżne takie jak ryś i wilk oraz niedźwiedź brunatny, który obszar gminy odwiedza okresowo. Wśród kopytnych najpospolitsze są sarna i jeleni.

Awifauna lęgowa liczy około 80 gatunków, co stanowi około 33% fauny lęgowej ptaków Polski. Do najrzadszych i najciekawszych gatunków możemy zaliczyć: derkacza, dzięcioła czarnego i zielonego, drozda obroźnego, muchołówkę szarą, kruka, orzechówkę.

Większość gatunków ptaków objęta jest ścisłą ochroną prawną. Wśród gadów zanotowano występowanie 5 gatunków (około 55% fauny Polski): jaszczurek zwinki i żyworodnej, padalca zwyczajnego, zaskrońca zwyczajnego i żmii zygzakowatej. Najliczniejsze z wymienionych gatunków są jaszczurki. Wszystkie gatunki gadów podlegają ochronie prawnej.

Fauna płazów liczy około 10 gatunków, co stanowi 64% fauny Polski. Do najrzadszych i interesujących gatunków należą: salamandra plamista oraz traszki karpacka i górską. Wszystkie gatunki płazów podlegają ochronie prawnej.

Liczba gatunków ryb występujących w wodach płynących jest trudna do ustalenia. Z około 10 gatunków ryb, jakie stwierdzono w całym dorzeczu Olzy, w jej górnym odcinku występują na pewno pstrąg potokowy i głowacz białopłetwy.

Tereny zainwestowane charakteryzują się najmniejszą różnorodnością biologiczną, gdyż istnienie i rozwój większości roślin i zwierząt jest utrudniony przez zabudowę i związane z nią elementy (ogrodzenia, drogi itp). Wokół nich skupiają się gatunki synantropijne, których obecność uwarunkowana jest działalnością człowieka, a także gatunki obce rodzimej flory, w tym gatunki inwazyjne, które wykorzystując zaburzenia w równowadze biologicznej siedlisk przekształconych przez człowieka, zasiedlają je, intensywnie się rozprzestrzeniając również na siedliska naturalne, gdzie stanowią poważne zagrożenie dla rodzimej flory i fauny.

5.1.11. Formy ochrony przyrody

Na terenie gminy Istebna występuje kilka form ochrony obszarowej.

Tabela 3: Powierzchniowe formy ochrony przyrody na terenie gminy Istebna

L.p.	Nazwa obszaru	Pow. w granicy gminy [ha]	Gmina	Opis/Cel ochrony
Park Krajobrazowy				
1	Beskid Śląski	23 255	Istebna, Brenna, Wisła, Goleiszów	Zapewnienie warunków dla właściwych form ochrony i kształtowania środowiska, przy równoczesnym rozwoju funkcji dydaktyczno-naukowych, turystycznych i rekreacyjnych
Rezerваты przyrody				
2	Wisła	17,61	Wisła, Istebna	Ochrona pstrąga w najbardziej naturalnych warunkach bytowania.
Obszary NATURA 2000				
3	Beskid Śląski PLH240005	23255	Wisła, Brenna, Ustroń, Goleiszów, Istebna	Obszar o dużym znaczeniu dla zachowania bioróżnorodności. Zidentyfikowano tu 17 typów siedlisk z Załącznika I Dyrektywy

Rady 92/43/EWG. Wśród nich jednymi z cenniejszych są zachowane fragmenty lasów o charakterze naturalnym (północno-wschodnie stoki Baraniej Góry). Masyw Baraniej Góry jest centrum występowania w Polsce dolnoregłowego boru

na torfie Bazzanio-Piceetum, jednej z form siedliska 91D0 bory i lasy bagienne. Obszar jest też jednym z centrów występowania dolnoregłowego boru jodłowo-świerkowego (dolnoregłowa forma siedliska 9140); występuje tu unikatowy ekotyp tzw. świerka istebniańskiego. Na terenie północnej części Beskidu Śląskiego (ze względu na: chłodny i wilgotny klimat, dużą ilość opadów oraz strome, pokryte rumoszem skalnym stoki) rozwijają się dość licznie lasy jaworowe z miesięcznicą trwałą Lunario-Aceretum (9180). Beskid Śląski charakteryzuje się największą liczbą jaskiń i schronisk skalnych (siedlisko 8310) w obrębie polskich Karpat Zewnętrznych.

Źródło: Program Ochrony Środowiska dla Gminy Istebna.

Grafika 3 Zasięg PK Beskidu Śląskiego na terenie gminy Istebna



Źródło: <http://geoserwis.gdos.gov.pl/mapy/>

Grafika 4 Obszar Natura 2000 na terenie gminy Istebna.



Źródło: <http://geoserwis.gdos.gov.pl/mapy/>

Proponowane formy ochrony przyrody

Poza istniejącymi formami ochrony przyrody na terenie gminy Istebna znajdują się znaczące wartości przyrodnicze zaproponowane do objęcia ochroną. Ciekawym pod tym względem jest obszar masywu góry Ochodzita. Zgodnie z opracowaniem „Walory szaty roślinnej jako podstawa powołania nowych form ochrony przyrody w masywie Ochodzitej (Beskid Śląski)” (Z. Wilczek, K. Wytyczak, M. Zarzycka 2019) na terenie góry Ochodzita stwierdzono występowanie 13 siedlisk o znaczeniu europejskim, w tym 4 siedliska priorytetowe. Pomimo znacznych zmian antropogenicznych w środowisku przyrodniczym i krajobrazie analizowanego terenu, w zbiorowiskach nieleśnych stwierdzono występowanie 6 gatunków podlegających ochronie ścisłej i 21 gatunków ochronie częściowej. Gatunkiem ściśle chronionym, najczęściej występującym w zbiorowiskach nieleśnych masywu Ochodzitej jest Kukułka Fuchsa *Dactylorhiza fuchsii*, a wśród gatunków chronionych częściowo Fałdownik nastroszony *Rhytidiadelphus squarrosus*. W zbiorowiskach leśnych stwierdzono występowanie 25 gatunków podlegających ochronie, w tym 3 gatunki podlegające ochronie ścisłej i 22 gatunki częściowej. Do gatunków podlegających ochronie częściowej należą m. in.: Kukułka szerokolistna *Dactylorhiza majalis* i Biczycza trójwębna *Bazzania trilobata*, ochronie ścisłej Kruszczyk błotny *Epipactis palustris*. Uwzględniając ww. wartości przyrodnicze rejonu Ochodzitej zaproponowano powołanie obszarów chronionych w postaci:

- Zespołu przyrodniczo-krajobrazowego „Ochodzita” - obszar obejmować miałby szczytowe partie Ochodzitej oraz południowe i południowo-wschodnie stoki masywu, opadające w kierunku doliny potoku Czerna. Na tym terenie występują płaty kwaśnej buczyny górskiej *Luzulo luzuloidis*-Fagetum,

jaworzyny karpackiej Sorbo aucupariae-Aceretum pseudoplatani oraz górskiej łąki kośnej z mieczykiem dachówkowatym Gladiolo-Agrostietum capillaris i murawy bliźniczkowej Hieracio (vulgati)-Nardetum.

- Użytku ekologicznego „Kosarzyska” - obszar miałby zostać utworzony w dolnych partiach południowego stoku masywu Ochodzitej, położonych w przysiółku Rupienka i Kosarzyska. Teren ten charakteryzuje się występowaniem kompleksu wilgotnych łąk ostrożeńiowych Cirsietum rivularis, górskiej łąki kośnej Gladiolo-Agrostietum capillaris, eutroficznej młaki górskiej Valeriano-Caricetum flavae, która wyróżnia się pod względem liczebności populacji gatunków chronionych: Mieczyka dachówkowatego Gladiolus imbricatus oraz Kruszczyka błotnego Epipactis palustris. Na podkreślenie zasługuje fakt, że Valeriano-Caricetum flavae został uznany za endemiczny zespół torfowiskowy o zasięgu karpackim.
- Rezerwat przyrody „Czerna” - obszar zaproponowano na obszarze zlokalizowanym u podnóża Ochodzitej w dolinie potoku Czerna. Na terenie tym na siedliskach podmokłej świerczyny górskiej Bazzanio-Piceetum oraz dolnoreglowego boru jodłowo-świerkowego Abieti-Piceetum (montanum) występują wiekowe drzewostany świerkowe.

Korytarze ekologiczne

Gmina Istebna leży w obrębie ważnych korytarzy ekologicznych. Są to:

- korytarz ekologiczny Górnej Wisły (górna część korytarza Wisła – Morawa), który posiada status korytarza międzynarodowego,
- korytarz ekologiczny Beskid Śląski – Wyżyna Śląska, o charakterze ponadregionalnym.

Obszar gminy Istebna jest położony w strefie nadgranicznej z Czechami i Słowacją, pomiędzy czterema masywami górkimi, należąc jednak jeszcze do Beskidu Śląskiego. Od wschodu omawiany obszar graniczy z Beskidem Żywieckim, od południa ze słowackimi Kysuckimi Beskidami a od zachodu z Beskidami Morawsko-Śląskimi położonymi na terenie Czech. Głównymi korytarzami ekologicznymi tego obszaru są:

- dolina Olzy, której źródła zlokalizowane są pod szczytem Gańczorki.
- dolina Czadeczki i jej dopływu Krężelki, wypływających spod przełęczy Rupienka.

Na terenie gminy głównymi biocentrami są kompleksy leśne położone:

- w południowej części gminy, po obu stronach doliny Krężelki, ciągnące się aż po Zwardoń i obrzeża Beskidu Żywieckiego
- w zachodniej części, wokół Młodej Góry i Tokarzonki (granicyz one z czeskim rezerwatem „Plenisko”) oraz Beskidami Morawsko-Śląskimi
- w północnej części, położone na stokach zachodniej części masywu Baraniej Góry będące peryferyczną częścią lasów Beskidu Śląskiego.

Najbardziej zwarty i najściślej rozfragmentowany kompleks leśny zlokalizowany jest pomiędzy Kubalonką a doliną Olzy, w północnej części gminy.

Zgodnie z opracowaniem pt. „Korytarze ekologiczne w województwie śląskim – koncepcja do planu zagospodarowania przestrzennego województwa”, Centrum Dziedzictwa Przyrody Górnego Śląska, Katowice, 2007, obszar gminy Istebna znajduje się w zasięgu:

- korytarza ornitologicznego o randze ponadregionalnej (Lasy Beskidu Śląsko-Żywieckiego);
- korytarzy łączących Beskid Żywiecki i Beskid Śląski: korytarza D/BŻ-BŚ – dla dużych drapieżników, w tym we fragmencie newralgicznym tego korytarza oraz korytarza K/BŻ-BŚ – dla ssaków kopytnych;
- obszaru węzłowego Beskid Śląski.

5.2. Określenie, analiza i ocena stanu środowiska na obszarach objętych przewidywanym znaczącym oddziaływaniem

5.2.1. Wody powierzchniowe i podziemne

W latach 2016-2018 w 2 jednolitych częściach wód powierzchniowych (jcw) oceniono stan/potencjał ekologiczny:

- PLRW120012824229 Czadeczka - m. Istebna Jaworzynka,
- PLRW600012114139 Olza górna od źródeł do granicy Olza - most Wisła-Istebna,

Dwie wyżej wymienione jednolite części wód zakwalifikowane zostały do słabego stanu/potencjału ekologicznego. Wpływ na taką ocenę miały wyniki klasyfikacji wskaźników biologicznych takich jak miano *Coli* oraz biologiczne zapotrzebowanie na tlen.

Wykonana przez Wojewódzki Inspektorat Ochrony Środowiska w Katowicach ocena zgodnie w powyższymi zasadami wykazała, że w żadnym z badanych punktów nie zostały spełnione wymagania dla obszarów chronionych wykorzystywanych do zaopatrzenia ludności w wodę do spożycia. O ocenie zdecydowały, w przypadku większości punktów, przekroczenia wartości granicznych dobrego stanu wód w zakresie wielopierścieniowych węglowodorów aromatycznych (suma benzo(g,h,i)perylenu i indeno(1,2,3-cd)pirenu) a także, w przypadku niektórych punktów, nieosiągnięcie co najmniej dobrego stanu/potencjału ekologicznego oraz niespełnienie wymogów dodatkowych określonych w rozporządzeniu Ministra Środowiska z dnia 21 lipca 2016 r. w sprawie sposobu klasyfikacji stanu jednolitych części wód powierzchniowych oraz środowiskowych norm jakości dla substancji priorytetowych (Dz. U. z 2016 r., poz. 1187). Należy nadmienić, że wpływ na taką ocenę miały pojedyncze wyniki, a oceny obszarów chronionych wykorzystywanych do zaopatrzenia ludności w wodę do spożycia weryfikowane są corocznie na podstawie aktualnych wyników badań.

Monitoring obszarów narażonych na eutrofizację ze źródeł komunalnych

W 2 badanych punktach pomiarowych w cyklu 2016-2018 jakość wody nie spełniała wymagań stawianych tego rodzaju obszarom. O ocenie zadecydowały głównie wskaźniki biologiczne, które w przypadku punktów nie spełniły wymagań dla stanu dobrego. Przyczyną takiej jakości wód powierzchniowych są między innymi:

- nieszczelne zbiorniki bezodpływowe,
- zrywka drzew w lasach, która powoduje zanieczyszczenie potoków.

Na terenie gminy Istebna nie ma punktów monitoringu wód podziemnych.

5.2.2. Powietrze atmosferyczne

Ze względu na brak silnie rozwiniętego przemysłu, głównym źródłem emisji zanieczyszczeń do powietrza w Gminie Istebna jest tzw. emisja antropogeniczna, wynikająca z działalności człowieka. Obejmuje ona emisję niską z gospodarki komunalnej (kotłownie, indywidualne paleniska domowe i prywatne zakłady) oraz emisję komunikacyjną.

Źródłem niskiej emisji są kotłownie indywidualne w budynkach jednorodzinnych. Związane to jest ze stosowaniem paliw stałych gorszego gatunku głównie węgla, oraz złym stanem technicznym kotłów, a co za tym idzie nieprawidłowo prowadzonym procesem spalania.

Niekorzystnym zjawiskiem wpływającym na jakość powietrza atmosferycznego jest, szczególnie na początku i końcu okresu grzewczego, spalanie w paleniskach domowych odpadów (tworzywa, tekstylia, guma), w wyniku czego do powietrza emitowane są różnorodne zanieczyszczenia, w tym związki rakotwórcze (m.in. dioksyny i furany).

Gmina Istebna zaliczona została do strefy śląskiej w ramach Państwowego Monitoringu Środowiska. Wyniki klasyfikacji dla strefy śląskiej uzyskane w „Roczna ocena jakości powietrza w województwie śląskim. Raport wojewódzki za rok 2019” przedstawiono poniżej:

Strefa śląska zaliczona została do klasy C (najwyższego zanieczyszczenia powietrza):

- dla pyłu zawieszonego PM10
- dla PM2,5
- dla benzo(a)pirenu
- dla ozonu

Poniżej przedstawiono tabelę zestawieniem klasyfikacji jakości powietrza na terenie strefy śląskiej.

Tabela 4. Klasyfikacja jakości powietrza na terenie strefy śląskiej za 2019r.

Obszar	As (PM10)	BaP (PM10)	C6H6	CO	(PM10)Cd	NO2	(PM10)Ni	O3	PM10	PM2,5	(PM10)Pb	SO2

Strefa śląska	A	C	A	A	C	A	A	C	C	C	A	A
---------------	---	---	---	---	---	---	---	---	---	---	---	---

Źródło: Roczna ocena jakości powietrza w województwie śląskim. Raport wojewódzki za rok 2019.

Na terenie gminy Istebna brak jest stacji pomiarowych jakości powietrza. Charakterystykę powietrza atmosferycznego dokonano w oparciu o stację zlokalizowaną przy ul. Sanatoryjnej w Ustroniu (najbliższej lokalizacji analizowanego obszaru).

Tabela 5: Wartości średniorocznych stężeń wybranych zanieczyszczeń na terenie Ustronia w latach 2016- 2019.

Parametr	Wartość średnioroczna [μm^3]					
	SO ₂	NO ₂	NO _x	O ₃	O ₃ (8h)	PM10
2016	6,1	13	17	56	-	23
2017	7,5	15	18	59	-	25
2018	6,7	15	18	62	-	25
2019	5,5	12	15	63	-	18
Wartość dopuszczalna	20	40	30	-	-	40

Źródło: WIOŚ Katowice.

5.2.3. Hałas

Na terenie gminy Istebna źródła występują hałasu o charakterze:

- liniowym (w tym głównie hałas komunikacyjny),
- powierzchniowym,
- punktowym.

Hałas przemysłowy

Można stwierdzić, że hałas przemysłowy na terenie gminy Istebna nie stwarza zbyt dużych problemów i jedynie funkcjonujące tartaki mogą być zagrożeniem w tym zakresie. Corocznie Wojewódzki Inspektorat Ochrony Środowiska w Katowicach na podstawie zgłoszeń o uciążliwościach prowadzi na terenie kontrole przedsiębiorców w zakresie emisji hałasu. W ostatnich latach (2016-2018) w zakresie hałasu przeprowadzono dwie kontrole przedsiębiorstw prowadzących działalność na terenie gminy Istebna. Żadna z kontroli nie wykazała naruszeń obowiązujących przepisów w zakresie przekraczania norm hałasu.

Hałas komunikacyjny

Głównym źródłem zanieczyszczenia środowiska hałasem na terenie gminy Istebna jest tzw. hałas komunikacyjny. Najbardziej uciążliwe są pojazdy ciężkie, z których 80% emituje hałas o poziomie większym niż 80dB, z czego 40% o poziomie większym niż 85dB, przy dopuszczalnej wartości np. w otoczeniu budynków mieszkalnych do 50 dB w porze nocnej.

Problem ten jest szczególnie widoczny na terenach położonych wzdłuż drogi Wisła-Istebna. Jest on wywołany nie tylko narastającym ruchem pojazdów ale także wymagająca pilnej modernizacji nawierzchni jezdni. Uciążliwość dla ludności i środowiska tym rodzajem hałasu wyraźnie wzrosła wraz ze wzrostem wskaźnika presji motoryzacji, wiążącego gęstość sieci drogowej, natężenie ruchu i potencjalną liczbę ludności narażoną na oddziaływanie ze strony transportu. Efekty stosowanych środków technicznych zmierzających do przeciwdziałania temu zjawisku są niezadowalające. Niewielkie są możliwości w zakresie obniżenia hałasu wywołanego przez pojazdy i dotyczą głównie poprawy stanu nawierzchni dróg.

Przez teren gminy Istebna przebiegają następujące drogi:

- drogi wojewódzkie nr 941 o długości 7,581 km, oraz nr 943 o długości 10,514 km,
- drogi powiatowe nr 2643 o długości 2,435 km, nr 2644 o długości 3,622 km, nr 2674 o długości 1,0 km (administrowana przez Gminę Wisła),
- drogi gminne o długości 144 km wraz z 22 mostami o łącznej długości 144 mb.

Z informacji Zarządu Dróg Wojewódzkich wynika, iż na terenie gminy Istebna nie ma ograniczeń z tytułu stanu technicznego drogi oraz obiektów mostowych w jej ciągu. Zarząd Dróg Wojewódzkich w 2019 roku planuje realizację zadania pn.: Remont mostu sklepionego z kamiennymi konstrukcjami oporowymi w ciągu DW 941 w km 32+174 w m. Istebna wraz z aktualizacją projektu i pełnieniem nadzoru autorskiego. Planowany koszt inwestycji to 2,9 mln zł.

Powiatowy Zarząd Dróg w Cieszynie ocenił stan nawierzchni dróg jako 4,5 oraz 4,8 oznacza to w skali oceny stanu technicznego obiektów drogowych i inżynierskich powyżej zadowalającego.

W latach 2016-2018 na drogach powiatowych realizowano działania rutynowe polegające na zimowym utrzymaniu jezdni i ciągów pieszych, sprzątaniu pozimowym, koszeniu poboczy oraz bieżących napraw oznakowania pionowego i urządzeń bezpieczeństwa ruchu drogowego, w tym odtwarzaniu istniejącego oznakowania poziomego oraz drobnych prac w zakresie naprawy elementów odwadniających i częściowych remontów nawierzchni.

Przez teren gminy Istebna nie przebiegają linie kolejowe, dlatego hałas kolejowy nie dotyczy analizowanego terenu.

5.2.4. Pole elektromagnetyczne

Dopuszczalne poziomy pól elektromagnetycznych w środowisku określone zostały w rozporządzeniu Ministra Zdrowia z dnia 17 grudnia 2019 r. w sprawie dopuszczalnych poziomów pól elektromagnetycznych w środowisku (Dz.U. 2019 poz. 2448).

Głównym źródłem zasilania sieci SN gminy Istebna jest stacja transformatorowa 110/15 kV Wisła zasilana liniami 110 kV jak również stacja rozdzielcza 15kV RS Milówka.

Odbiorcy sieci energetycznej są zasilani poprzez napowietrzno-kablowe i kablowe sieci średniego napięcia, stacje transformatorowe Sn/nN i linie niskiego napięcia. Liczba stacji SN/nN zasilających teren gminy Istebna to 79 sztuk w tym stacje transformatorowe obce 7 sztuk, oraz stacje transformatorowe Tauron 72 sztuki.

Przez teren gminy przebiegają:

- linie napowietrzne 15 kV - ok. 72 km,
- linie kablowe 15 kV - ok. 15,8 km,
- linie napowietrzne 0,4 kV - ok. 231,8 km,
- linie kablowe 0,4 kV - ok. 67,6 km.

Głównymi źródłami promieniowania elektromagnetycznego w przeważającej liczbie przypadków są stacje bazowe telefonii komórkowej. Na terenie gminy zgłoszonych jest 7 instalacji emitujących promieniowanie elektromagnetyczne, są to:

- Istebna - maszt Emitel - ZRiT - góra Złoty Groń sieci T-Mobile, Orange, Plus, Aero 2, Play,
- Jaworzynka - Trzyciatek 655 - kościół - sieci T-Mobile,
- Koniaków - góra Ochodzita - maszt Emitel sieci Play, Orange, T-Mobil, Plus, Aero 2, NetWorkS.

Przeprowadzone przez Wojewódzki Inspektorat Ochrony Środowiska w Katowicach w ramach Państwowego Monitoringu Środowiska pomiary monitoringowe promieniowania elektromagnetycznego prowadzone nie wykazały przekroczeń dopuszczalnych poziomów promieniowania elektromagnetycznego, wynoszącego (7 V/m) w żadnym badanym punkcie.

5.3. Uwarunkowania wynikające ze stanu i funkcjonowania środowiska

Zgodnie z *Programem Ochrony Środowiska dla Gminy Istebna na lata 2019-2022 z perspektywą do 2026 roku* obszar gminy Istebna posiada duży potencjał rozwojowy wynikający z korzystnej lokalizacji oraz posiadania cennych zasobów przyrodniczych. Jednocześnie wykazano szereg czynników limitujących i ograniczających. Wykaz głównych czynników wpływających na rozwój gminy Istebna przedstawiono poniżej

Tabela 6: Zestawienie mocnych i słabych stron oraz szans i zagrożeń gminy Istebna w obszarze środowiskowym.

Ochrona klimatu i jakości powietrza	
MOCNE STRONY	SŁABE STRONY
<ul style="list-style-type: none"> • wymiana źródeł ciepła na ekologiczne • korzystne warunki dla rozwoju i wykorzystania odnawialnych źródeł energii • brak dużych emitorów zanieczyszczenia powietrza 	<ul style="list-style-type: none"> • brak sieci gazowej i dostępu do gazu ziemnego • nadmierne straty energetyczne związane m.in. z brakiem izolacji cieplnej budynków • większość budynków jednorodzinnych opalanych węglem kamiennym • spalanie paliw stałych niskiej jakości • niedostatecznie rozwinięta infrastruktura towarzysząca ciągom komunikacyjnym (np. chodniki, parkingi, trasy rowerowe) • wysoki pobór energii przez system oświetlenia ulicznego napływ zanieczyszczeń z poza granic gminy
SZANSE	ZAGROŻENIA

czynniki zewnętrzne	czynniki zewnętrzne
<ul style="list-style-type: none"> • integracja z UE i wpływ środków pomocowych regulacje ogólnokrajowe i międzynarodowe zobowiązujące do podniesienia jakości powietrza • powołanie przez Marszałka Województwa Śląskiego zespołu ekspertów ds. ograniczenia niskiej emisji w celu wypracowania założeń do podjęcia uchwały w sprawie ograniczenia stosowania niektórych paliw i źródeł ciepła 	<ul style="list-style-type: none"> • brak środków zewnętrznych na sfinansowanie inwestycji • niedostateczna świadomość ekologiczna społeczeństwa brak zainteresowania ze strony mieszkańców ekologicznymi źródłami energii • wzrost liczby pojazdów na drogach publicznych
Zagrożenie hałasem	
MOCNE STRONY czynniki wewnętrzne	SŁABE STRONY czynniki wewnętrzne
<ul style="list-style-type: none"> • dobra dostępność komunikacyjna gminy • jakość dróg gminnych dobra, powiatowych powyżej zadowalającej • drogi wojewódzkie bez ograniczeń jakościowych 	<ul style="list-style-type: none"> • powiększająca się liczba pojazdów brak badań hałasu drogowego, co nie daje skali zagrożenia
SZANSE czynniki zewnętrzne	ZAGROŻENIA czynniki zewnętrzne
<ul style="list-style-type: none"> • planowane modernizacje dróg 	<ul style="list-style-type: none"> • dyskomfort akustyczny dla mieszkańców zamieszkujących tereny wzdłuż dróg
Pola elektromagnetyczne	
MOCNE STRONY czynniki wewnętrzne	SŁABE STRONY czynniki wewnętrzne
<ul style="list-style-type: none"> • brak przekroczeń dopuszczalnych poziomów promieniowania elektromagnetycznego 	<ul style="list-style-type: none"> • brak obwarowań lokalizacyjnych dla instalacji emitujących promieniowanie elektromagnetyczne na terenie gminy
SZANSE czynniki zewnętrzne	ZAGROŻENIA czynniki zewnętrzne
<ul style="list-style-type: none"> • stale zwiększający się zasięg sieci komórkowych 	<ul style="list-style-type: none"> • na przestrzeni lat zwiększający się poziom promieniowania elektromagnetycznego
Gospodarowanie wodami	
MOCNE STRONY czynniki wewnętrzne	SŁABE STRONY czynniki wewnętrzne
<ul style="list-style-type: none"> • występowanie zasobów wód podziemnych dobre zasoby wód powierzchniowych 	<ul style="list-style-type: none"> • zaburzenie stosunków wodnych na niektórych obszarach obniżanie się poziomu wód gruntowych • niedostateczna jakość wód powierzchniowych brak badań jakości wód podziemnych • wpływ zanieczyszczeń spoza terenu gminy na stan czystości wód
SZANSE czynniki zewnętrzne	ZAGROŻENIA czynniki zewnętrzne
<ul style="list-style-type: none"> • określenie map zagrożeń powodziowego (MZP) oraz map ryzyka powodziowego (MRP) • znaczne nakłady na inwestycję związane z ochroną przeciwpowodziową 	<ul style="list-style-type: none"> • niedostateczne rozpoznanie niekorzystnych oddziaływań człowieka na środowisko (np. w zakresie zanieczyszczeń obszarowych)
Gospodarka wodnościekowa	
MOCNE STRONY czynniki wewnętrzne	SŁABE STRONY czynniki wewnętrzne
<ul style="list-style-type: none"> • nowoczesne oczyszczalnie ścieków • podejmowanie działań dotyczących wyposażenia nieruchomości w przydomowe oczyszczalnie ścieków • dobra jakość wody przeznaczonej do spożycia przez ludzi 	<ul style="list-style-type: none"> • brak skanalizowania terenów wiejskich

SZANSE czynniki zewnętrzne	ZAGROŻENIA czynniki zewnętrzne
<ul style="list-style-type: none"> integracja z UE i wpływ środków pomocowych, regulacje ogólnokrajowe i międzynarodowe zobowiązujące do podniesienia jakości środowiska 	<ul style="list-style-type: none"> niedostateczne rozpoznanie niekorzystnych oddziaływań człowieka na środowisko (np. w zakresie zanieczyszczeń obszarowych) nieosiągnięcie wymogów dyrektywy przez aglomeracje poprzez niespełnienie wymogów dyrektywy przez przydomowe oczyszczalnie ścieków

Zasoby geologiczne

MOCNE STRONY czynniki wewnętrzne	SŁABE STRONY czynniki wewnętrzne
<ul style="list-style-type: none"> brak eksploatacji i wynikającego z tym zagrożenia ograniczenia w budownictwie na terenach zagrożonych są mocną stroną z punktu widzenia bezpieczeństwa mieszkańców, turystów i mienia, a także ochrony środowiska 	<ul style="list-style-type: none"> zagrożenie osuwiskowe w Koniakowie ograniczenia w budownictwie na terenach zagrożonych są słabą stroną dla mieszkańców, turystów czy inwestorów
SZANSE czynniki zewnętrzne	ZAGROŻENIA czynniki zewnętrzne
<ul style="list-style-type: none"> coroczny monitoring pokazuje skalę zagrożeń 	<ul style="list-style-type: none"> prognozowane dalsze aktywności osuwiska w Koniakowie utrata wartości użytkowej terenów ze względu na brak możliwości przekwalifikowania terenów rolnych na budowlane

Gleby

MOCNE STRONY czynniki wewnętrzne	SŁABE STRONY czynniki wewnętrzne
<ul style="list-style-type: none"> brak patogenów i szkodników brak naruszeń w stosowaniu i obrocie środkami ochrony roślin 	<ul style="list-style-type: none"> zmniejszanie się powierzchni zajmowanej pod produkcję rolniczą brak badań gleb na terenie gminy
SZANSE czynniki zewnętrzne	ZAGROŻENIA czynniki zewnętrzne
<ul style="list-style-type: none"> możliwości korzystania z porad w ZDR i ARIMR rozwój rolnictwa ekologicznego i agroturystyki 	<ul style="list-style-type: none"> zmniejszanie się zainteresowania rolnictwem na korzyść działalności turystycznej

Gospodarka odpadami i zapobieganie powstawaniu odpadów

MOCNE STRONY czynniki wewnętrzne	SŁABE STRONY czynniki wewnętrzne
<ul style="list-style-type: none"> wszystkie nieruchomości objęte zbiórką odpadów udział selektywnie gromadzonych odpadów z roku na rok się zwiększa dobra skuteczność usuwania azbestu – usunięto 37% 	<ul style="list-style-type: none"> pojawiające się dzikie wysypiska mała ilość akcji edukacyjnych
SZANSE czynniki zewnętrzne	ZAGROŻENIA czynniki zewnętrzne
<ul style="list-style-type: none"> uszczelnienie systemu gospodarki odpadami 	<ul style="list-style-type: none"> możliwość przywożenia przez turystów odpadów na teren gminy

Zasoby przyrodnicze

MOCNE STRONY czynniki wewnętrzne	SŁABE STRONY czynniki wewnętrzne
<ul style="list-style-type: none"> występowanie cennych obszarów chronionych: park krajobrazowy, rezerwat przyrody, NATURA2000 występowanie pomników przyrody 9 szt., duże kompleksy leśne na terenie gminy 	<ul style="list-style-type: none"> brak wystarczającej inwentaryzacji przyrodniczej gminy, wypalanie traw

SZANSE czynniki zewnętrzne	ZAGROŻENIA czynniki zewnętrzne
<ul style="list-style-type: none"> ograniczenie lokalnych źródeł zanieczyszczeń powietrza, gleby i wód właściwa pielęgnacja szaty roślinnej zalesianie nieużytków przebudowa drzewostanów leśnych w kierunku przebudowy drzewostanów w gatunki rodzime, wspieranie naturalnej odnowy lasu zapewnienie odpowiedniego poziomu bezpieczeństwa pożarowego obszarów leśnych 	<ul style="list-style-type: none"> rozprzestrzenianie się obcych gatunków fauny i flory niezgodny z siedliskiem skład gatunkowy drzewostanów oraz niewłaściwa ich struktura zarastanie małych zbiorników, oczek wodnych – biotopów rzadkich gatunków płazów zagrożenia biotyczne (szkodniki), abiotyczne (susze, wiatry), zagrożenia antropogeniczne (zła jakość powietrza)
Zagrożenia poważnymi awariami	
<ul style="list-style-type: none"> w ostatnich latach nie wystąpiła żadna poważana awaria brak zakładów o dużym i potencjalnym ryzyku wystąpienia poważnej awarii bieżące doposażanie OSP 	<ul style="list-style-type: none"> występowanie zagrożeń osuwiskowych
SZANSE czynniki wewnętrzne	ZAGROŻENIA czynniki zewnętrzne
<ul style="list-style-type: none"> zmniejszenie zagrożenia wypadkowego poprzez remonty i modernizacje budynków oraz dróg prowadzone akcje edukacyjne 	<ul style="list-style-type: none"> zagrożenia wypadkowe związane z transportem drogowym

Źródło: Program Ochrony Środowiska dla Gminy Istebna

5.4. Ocena odporności na degradację i zdolności regeneracyjne środowiska

Odporność środowiska na degradację wiąże się z nasileniem i czasem antropopresji, a także ze stanem i jakością komponentów środowiska występujących na analizowanym obszarze. Dotyczy to przede wszystkim jakości gleb, wód gruntowych i podziemnych, powietrza, warunków klimatycznych i ilości opadów atmosferycznych oraz prędkości i kierunków wiatrów.

Najwrażliwszymi elementami ekosystemu są te, dla których stan zanieczyszczenia lub pojemność środowiskowa przekraczają wartości dopuszczalne lub są bliskie wyczerpania. W kontekście analizy aktualnego stanu środowiska naturalnego oraz zanieczyszczenia poszczególnych komponentów należy zwrócić szczególną uwagę na takie aspekty jak:

1. zanieczyszczenie powietrza atmosferycznego, w tym głównie przez źródła komunalne i transport tzw. niska emisja pyłu PM10 i PM2,5, benza(a)piren, ozon;
2. możliwość zanieczyszczenia wód powierzchniowych (w zlewni rzeki Olzy) poprzez zrzuty ścieków socjalno-bytowych, komunalnych oraz wód opadowych z obszarów utwardzonych (głównie dróg), a także spływów wód opadowych z pól uprawnych (zawierających biogeny i środki ochrony roślin);
3. braki w systemie gospodarowania odpadami, w tym głównie w zakresie odpadów komunalnych oraz niebezpiecznych zawierających azbest;
4. nadmierna emisja hałasu, w tym hałasu komunikacyjnego w rejonie głównych dróg.

Te obszary wymagają pilnych działań w celu zmniejszenia presji oraz doprowadzenia do właściwego stanu funkcjonalnego. Ze względu na to, że większa część planowanych działań i inwestycji opisanych w Strategii dotyczy obszaru przekształconych (zabudowa miejska i wiejska) lub jest ograniczona do istniejącej

infrastruktury, należy ocenić odporność poszczególnych elementów środowiska występujących w zasięgu oddziaływania tych działań jako wysoką.

6. Istniejące problemy ochrony środowiska istotne z punktu widzenia projektu Strategii.

Na podstawie opracowania: Aktualizacji Gminnego Programu Ochrony Środowiska dla Gminy Istebna, zidentyfikowano podstawowe problemy w zakresie ochrony środowiska na terenie Gminy:

Wody powierzchniowe i podziemne

Głównym zagrożeniem dla wód powierzchniowych jest nieuporządkowana gospodarka ściekowa, w szczególności w sektorze komunalnym. Dotyczy to również zanieczyszczeń powstających w wyniku prowadzonej działalności rolniczej, a w szczególności hodowli zwierząt. Ponadto na jakość wody wpływa również tzw. spływ powierzchniowy z użytków rolnych, który to zawiera znaczne ilości zanieczyszczeń mineralnych (nawozy mineralne, pestycydy, nawozy organiczne), w szczególności azotanów. Powoduje to podniesienie tzw. żyzności wód, co prowadzi do eutrofizacji wód, w szczególności wód stojących.

Na terenie gminy Istebna w ostatnich latach poczyniono wiele skutecznych działań mających na celu zapewnienie właściwej gospodarki ściekowej, najistotniejsze dla zanieczyszczania wód powierzchniowych wydają się jednak nadal obszary na których brak sieci kanalizacyjnych czy przydomowych oczyszczalni. Pewnym zagrożeniem są także źródła obszarowe, a w szczególności spływ zanieczyszczeń nawozów z obszarów użytkowanych rolniczo.

Do działań zmierzających do poprawy jakości wód na terenie gminy w pierwszej kolejności należy zaliczyć kontynuację działań zmierzających do dalszego porządkowania gospodarki ściekowej, przede wszystkim w rejonach zwartej zabudowy i położonych w sąsiedztwie rzek i potoków, jak również właściwe i racjonalne gospodarowanie gruntami rolnymi, a szczególnie ich chemicznym nawożeniu.

Powietrze atmosferyczne

Ze względu na brak silnie rozwiniętego przemysłu, głównym źródłem emisji zanieczyszczeń do powietrza w Gminie Istebna jest tzw. emisja antropogeniczna, wynikająca z działalności człowieka. Obejmuje ona emisję niską z gospodarki komunalnej (kotłownie, indywidualne paleniska domowe i prywatne zakłady) oraz emisję komunikacyjną.

Źródłem niskiej emisji są kotłownie indywidualne w budynkach jednorodzinnych. Związane to jest ze stosowaniem paliw stałych gorszego gatunku głównie węgla, oraz złym stanem technicznym kotłów, a co za tym idzie nieprawidłowo prowadzonym procesem spalania.

Niekorzystnym zjawiskiem wpływającym na jakość powietrza atmosferycznego jest, szczególnie na początku i końcu okresu grzewczego, spalanie w paleniskach domowych odpadów (tworzywa, tekstylia, guma), w wyniku

czego do powietrza emitowane są różnorodne zanieczyszczenia, w tym związki rakotwórcze (m.in. dioksyny i furany). Spalanie odpadów jest zabronione w instalacjach do tego nie przystosowanych, jednak brak jest skutecznych środków do zwalczania tego procederu, podobnie jak w przypadku wypalania traw. W tym przypadku wymaganym kierunkiem działań jest więc prowadzenie akcji edukacyjnych i informacyjnych, które winny przyczynić się do kształtowania właściwych zachowań mieszkańców gminy Istebna w zakresie zagospodarowywania powstających odpadów.

Hałas

Hałas przemysłowy

Można stwierdzić, że hałas przemysłowy na terenie gminy Istebna nie stwarza zbyt dużych problemów i jedynie funkcjonujące tartaki mogą być zagrożeniem w tym zakresie. Systemy lokalizacji nowych inwestycji i sporządzania ocen ich oddziaływania na środowisko, kontroli i egzekucji nałożonych kar pozwalają na znaczne ograniczenia zasięgu rozprzestrzeniania tego rodzaju hałasu. Ważne jest również to, że dla źródeł hałasu przemysłowego, ze względu na ich stosunkowo niewielkie wymiary, istnieje wiele prostych możliwości ograniczenia emisji do środowiska przez zastosowanie skutecznych rozwiązań technicznych takich jak: tłumiki, obudowy dźwiękochłonne, zwiększenie izolacyjności akustycznej ścian czy stolarki okiennej pomieszczeń, w których pracują hałasujące maszyny.

Hałas komunikacyjny

Głównym źródłem zanieczyszczenia środowiska hałasem na terenie gminy Istebna jest tzw. hałas komunikacyjny. Najbardziej uciążliwe są pojazdy ciężkie, z których 80% emituje hałas o poziomie większym niż 80dB, z czego 40% o poziomie większym niż 85dB, przy dopuszczalnej wartości np. w otoczeniu budynków mieszkalnych do 50 dB w porze nocnej.

Problem ten jest szczególnie widoczny na terenach położonych wzdłuż drogi Wisła-Istebna. Jest on wywołany nie tylko narastającym ruchem pojazdów ale także wymagająca pilnej modernizacji nawierzchni jezdni. Uciążliwość dla ludności i środowiska tym rodzajem hałasu wyraźnie wzrosła wraz ze wzrostem wskaźnika presji motoryzacji, wiążącego gęstość sieci drogowej, natężenie ruchu i potencjalną liczbę ludności narażoną na oddziaływanie ze strony transportu. Efekty stosowanych środków technicznych zmierzających do przeciwdziałania temu zjawisku są niezadowalające. Niewielkie są możliwości w zakresie obniżenia hałasu wywołanego przez pojazdy i dotyczą głównie poprawy stanu nawierzchni dróg.

Ochrona zasobów przyrodniczych

Gmina Istebna jest obszarem o wysokich wartościach przyrodniczych. Na obszarze Gminy wyznaczono wiele form ochrony przyrody. Najważniejszym problemem ochrony środowiska na obszarze gminy Istebna jest racjonalny rozwój gminy z uwzględnieniem celów ochrony obszaru Natura 2000 „Beskid Śląski”, celów ochrony parku krajobrazowego oraz z zachowaniem korytarzy ekologicznych, terenów otwartych i otuliny biologicznej cieków wodnych. Bez względu na realizację przedmiotowego dokumentu gmina

będzie obszarem bardzo intensywnej urbanizacji. Jako obszar niezwykle atrakcyjny dla rozwoju turystyki oraz atrakcyjny rejon osiedleńczy.

7. Ocena rozwiązań funkcjonalno-przestrzennych i innych ustaleń projektu Strategii Rozwoju Gminy Istebna na lata 2021 – 2030

7.1. Wizja i misja rozwoju

Kluczowym zasobem Gminy Istebna jest kapitał ludzki, kreatywność jej mieszkańców, przywiązanie do tradycji, wartości oraz szeroko rozumianej spuścizny górali śląskich. Jednocześnie planowany rozwój musi uwzględniać: dbałość o dostępne zasoby (ich ochronę), aspekty związane z kryzysem klimatycznym oraz skalę zmian społecznych, które będą oddziaływały w przyszłości na kluczową dla gminy sferę turystyki.

Misja Gminy Istebna

Misją Gminy Istebna jest systematyczne podnoszenie jakości życia mieszkańców w oparciu o wysoką jakość usług, nowoczesną infrastrukturę oraz ochronę istniejących zasobów.

Gmina Istebna rozwija się w oparciu o wdrażanie zasad zrównoważonego rozwoju, dostępności oraz partycypacji obywatelskiej.

Efektywnie łączymy tradycję z dynamicznym rozwojem.



Wizja Gminy Istebna

Jesteśmy wiodącą destynacją turystyczną w kraju, odpowiedzialna i świadoma turystyka to domena istebniańskich gestorów oraz turystów.

Ochrona bioróżnorodności i czyste środowisko naturalne do znak rozpoznawczy gminy w skali ogólnopolskiej.

Priorytet rozwojowy gminy: nowoczesna infrastruktura techniczna, został osiągnięty, jego emblematycznym przykładem jest przeprowadzona gazyfikacja.

Zachowano i poddano ochronie znaczące elementy dziedzictwa historycznego, kulturowego, przestrzennego i przyrodniczego gminy.

Wysoka jakość usług publicznych zwiększa atrakcyjność osiedleńczą i inwestycyjną gminy.



Społeczeństwo obywatelskie stanowi aktywny podmiot kształtujący rozwój gminy i budujący jej otwarty charakter.

7.2. Cele strategiczne rozwoju w wymiarze społecznym, gospodarczym i przestrzennym

Wyznaczone w Strategii cele zawierają się w 3 domenach planowania strategicznego. Domeny te zostały określone jako:

1. Wymiar przestrzenny.
2. Wymiar społeczny.
3. Wymiar gospodarczy.

Każdy z wymiarów ma równoważny charakter, ich zintegrowane ujęcie i komplementarność pozwala uchwycić, a następnie kompleksowo opisać pożądany, planowany rozwój gminy w perspektywie roku 2030. Poniżej przedstawiono logikę interwencji na poziomie strategicznym.

Wymiar	Wymiar gospodarczy	Wymiar przestrzenny	Wymiar społeczny
Charakterystyka obszaru	Gospodarka ma priorytetowe znaczenie z punktu widzenia zapewnienia podstaw socjalno-bytowych mieszkańcom oraz kreowania atrakcyjnych miejsc pracy. Jest to szczególnie istotne w kontekście dominującej roli sektora turystycznego oraz zanikania rolnictwa jako podstawnego źródła utrzymania ludności. Warto podkreślić, że kluczowym zasobem jest środowisko naturalne.	Ze względu na rozległość terytorialną i intensywną urbanizację gminy oraz zwiększanie się liczby jej mieszkańców główny wysiłek inwestycyjny koncentruje się na zapewnieniu niezbędnej infrastruktury. Presja inwestycyjna ostatnich dekad wymaga podjęcia kompleksowych działań rewitalizacyjnych oraz takich, które będą skutecznie chroniły m.in. dziedzictwo kulturowe gminy Istebna.	Kwestie społeczne mają kluczowe znaczenie w kontekście zapewnienia wysokiej jakości życia mieszkańcom. Przykładem takiej sfery jest edukacja, kultura i pomoc społeczna. Natomiast warto podkreślić konieczność wzmacniania społeczności lokalnej, podmiotów społeczeństwa obywatelskiego, które są trwałymi depozytariuszami tradycji lokalnej, folkloru, kultury materialnej i bogatej spuścizny historycznej.
Cel strategiczny	Cel strategiczny 1. Ochrona zasobów środowiskowych jako fundamentu jakości życia mieszkańców i atrakcyjności turystycznej	Cel strategiczny 2. Zrównoważony rozwój przestrzenny chroniący dziedzictwo i poprawiający standard infrastruktury	Cel strategiczny 3. Rozwijanie zasobów ludzkich i kapitału społecznego mieszkańców
Uwarunkowania	Cel strategiczny poza wspieraniem gospodarki (nie tylko turystyki). Odpowiada na Obszary Strategicznej Interwencji ustanowione na poziomie regionu, a odnoszące się do ochrony terenów atrakcyjnych przyrodniczo oraz poprawy jakości powietrza. Oba OSI stanowią kluczowe elementy koncepcji rozwoju Gminy Istebna.	Przestrzeń gminy wymaga zmierzenia się z poprawą komunikacji wewnętrznej i funkcjonalności układu osadniczego gminy. Wieloaspektową interwencję w tym obszarze tworzą m.in. plany rozwoju Doliny Olzy, góry Ochodzitej wraz z otoczeniem oraz Doliny Czadeczki i Trójstyku jako nowe kierunki rozwoju gminy, odciążające centra miejscowości.	Interwencja społeczna ukierunkowana jest na systematyczne poprawianie jakości świadczonych usług oraz wykorzystywanie potencjału społecznego. Kluczowe znaczenie ma realizacja przedsięwzięć mających na celu wzmacnianie potencjału społeczności lokalnej gminy Istebna.

Cel strategiczny 1.

Ochrona zasobów środowiskowych jako fundamentu jakości życia mieszkańców i atrakcyjności turystycznej

Ogólna atrakcyjność turystyczna gminy Istebna została oceniona pozytywnie przez 84% mieszkańców, walory krajobrazowe, lokalizacyjne i środowiskowe to kluczowe zalety gminy w odbiorze jej mieszkańców. Co więcej turystyka stanowi istotny rynek pracy dla znacznej części mieszkańców gminy. Powiązanie gospodarki z ochroną bioróżnorodności i ograniczeniem antropopresji w przypadku gminy Istebna ma niekwestionowane powiązanie i znaczenie rozwojowe. Gmina posiada wiele potencjałów do dalszego rozwijania branży: przygraniczne położenie (Trójstyk), żywą kulturę góralską oraz walory przyrodnicze i krajobrazowe. Wyzwaniem dla samorządu jest zachowanie wysokiej jakości środowiska naturalnego i uczynienie z niego wyróżnika w szerszym kontekście. Warto podkreślić, również rozpoznawalność i popularność pasterstwa transhumancyjnego i budowanych na jego bazie produktach turystycznych. Wyzwaniem stojącym przed samorządem gminy Istebna jest kreowanie ruchu turystycznego w zgodzie z trendami turystyki świadomej i odpowiedzialnej.

Cel strategiczny 2.

Zrównoważony rozwój przestrzenny chroniący dziedzictwo i poprawiający standard infrastruktury

Potrzeby infrastrukturalne to kluczowa część wydatków o charakterze inwestycyjnym. Analizując wskazanie mieszkańców wśród stosunkowo źle ocenianych są odniesienia dotyczące przestrzeni i infrastruktury: ilość miejsc parkingowych jako niewystarczającą wskazuje 61,3%, dostępność transportu publicznego dla 59,1% respondentów jest negatywna, a 58,5% krytycznie ocenia dostępność do kanalizacji publicznej. Działanie związane z gospodarką wodno-ściekową są bardzo ważne w perspektywie ochrony środowiska naturalnego, tym niemniej stanowią również ważny wycinek działań inwestycyjnych gminy. Wyzwaniem (poza zaspokajaniem potrzeb zgłaszanych przez mieszkańców) jest ochrona walorów przestrzennych gminy, jej tradycyjnego charakteru i zabytkowej zabudowy. Działanie jest ściśle powiązane z planowaniem przestrzennym i tworzeniem MPZP. Diagnoza wskazuje, że gmina Istebna jest w momencie przełomowym jeżeli chodzi o ochronę krajobrazu stanowiącego nie tylko element tożsamości i dziedzictwa (m.in. pasterskiego, wołoskiego) ale również magnes przyciągający turystów.

Cel strategiczny 3.


Rozwijanie zasobów ludzkich i kapitału społecznego mieszkańców

Wymiar społeczny jest najbardziej naturalną częścią strategii, wynika on z prostej konsekwencji przyjętych założeń: stawiających mieszkańca w środku zainteresowania samorządu i traktowani go jako kluczowego interesariusza rozwoju gminy. Kwestie społeczne odwołują się kompleksowo do usług publicznych oraz sektorowych polityk kierowanych do poszczególnych grup mieszkańców takich jak seniorzy, młodzież, osoby z niepełnosprawnościami czy też środowiska zagrożone marginalizacją. Ponadto obszar społeczny zapewnienie atrakcyjnej oferty, jako wyzwanie można definiować stworzenie oferty czasu wolnego dla młodzieży (76,1% respondentów ocenia ją źle). Tym niemniej chcą utrzymać wysoki poziom zadowolenia mieszkańców z zamieszkiwania gminy Istebna (77% respondentów jest z tego faktu zadowolona lub bardzo zadowolona) należy systematycznie poprawiać warunki do życia, rozwoju i samorealizacji mieszkańców.

Na potrzeby zbudowania kompleksowej interwencji planistycznej sformułowano opisane powyżej trzy cele strategiczne, które z jednej strony budują ramy dla logiki Strategia Rozwoju Gminy Istebna na lata 2021-2030.

Gospodarczy	Cel strategiczny 1.	Ochrona zasobów środowiskowych jako fundamentu jakości życia mieszkańców i atrakcyjności turystycznej	
Przestrzenny	Cel strategiczny 2.	Zrównoważony rozwój przestrzenny chroniący dziedzictwo i poprawiający standard infrastruktury	
Społeczny	Cel strategiczny 3.	Rozwijanie zasobów ludzkich i kapitału społecznego mieszkańców	

7.3. Kierunki działań podejmowanych dla osiągnięcia celów strategicznych

<p>Wymiar gospodarczy</p>	<p>Cel strategiczny 1. Ochrona zasobów środowiskowych jako fundamentu jakości życia mieszkańców i atrakcyjności turystycznej</p>	
----------------------------------	---	---

<p>Kierunek działania 1.</p>	<p>Turystyka jako koło zamachowe lokalnej gospodarki</p>
-------------------------------------	---

Zakres

- Wspieranie folkloru jako ważnego potencjału turystycznego.
- Zapewnienie autentyczności lokalnej kultury oferowanej turystom
- Wykorzystanie lokalnej kultury jako kluczowej atrakcji dla turystów
- Wsparcie zespołów i twórców ludowych promujących lokalną kulturę
- Działania na rzecz tworzenia i rozwijania atrakcji turystycznych na terenie Gminy Istebna
- Utworzenie całorocznej kolei linowej
- Utworzenie Centrum Rekreacji w dolinie Olzy
- Wybudowanie tężni solankowych
- Wybudowanie letniego toru saneczkowego
- Wybudowanie grot solnych
- Stworzenie systemu naśnieżania tras nartorolkowych na Zaolziu
- Tworzenie miejsc rekreacji i wypoczynku dla mieszkańców oraz turystów
- 5. Wyznaczenie miejsca na lodowisko
- 6. Utworzenie ścianki wspinaczkowej
- 7. Uruchomienie kąpieliska (wybór lokalizacji z perspektywą maksymalizacji jego dostępności)
- 8. Wybudowanie pumptracku
- 9. Wybudowanie wieży widokowej
- 10. Modernizacja, rozbudowa i utrzymanie Amfiteatru Pod Skocznią
- 11. Rozbudowa i budowa nowych placów zabaw
- 12. Działania na rzecz stworzenia przestrzeni publicznej w poszczególnych miejscowościach, w szczególności w Koniakowie
- Zagospodarowanie turystyczne i rekreacyjno-sportowe doliny Olzy, góry Ochodzitej i doliny Czadeczki - Trójstyku
- Wyznaczenie tematycznych tras spacerowych
- Wokół Małyjurkowskiego Gronia
- Wokół Ochodzitej
- Do skał na Gańczorze i Pietraszonce.
- Pasterska ścieżka: Śladami Kuby Sałasznika. Istebna Kubalonka – Koniaków
- Trasa Szańców: Kiedy granic Śląska bronili górale. Mosty - Trójstyk – Szaniec Wały (Słowacja) – Czadeczka – Rupienka – Koniaków Szańce
- Rewitalizacja i rozwinięcie Beskidzkiej Ścieżki Planetarnej (rekomendowane partnerstwo z PTTK)
- Wyznaczenie tras kuligowych zimowych i letnich
- Dolina Czadeczki
- Dolina Olzy: Zjazd Olza – pod Gańczorkę
- Beskidek: Kubalonka – Stecówka
- Połomity: Parking Zagroń – polana pod Połomiem
- Wyznaczenie nowych i utrzymanie istniejących tras rowerowych

Kierunek działania

1.

Turystyka jako koło zamachowe lokalnej gospodarki

- "Szlak Greenways" (Jasnowice – Stecówka – Przełęcz Szarcuła)
- Karpacki Szlak Rowerowy (Przełęcz Kubalonka – Istebna- Koniaków – Przełęcz Koniakowska)
- Pętla rowerowa Euroregionu Śląsk Cieszyński (Jasnowice – Istebna – Stecówka – Przełęcz Szarcuła)
- Trasa rowerowa „Czadeczka” (Przełęcz Koniakowska – dolina Czadeczi – Trójstyk)
- Trasa rowerowa „Olza” (Przełęcz Koniakowska – dolina Olzy – Bukowiec)
- Trasa rowerowa „Stecówka” (Przełęcz Koniakowska – Zaolzie – Stecówka – Kiczory – Młoda Góra – Tartak)
- Trasa rowerowa „Rupienka” Przełęcz Rupienka – Zapasieki – Krężelka – Ptokówka)
- Rozwijanie infrastruktury turystycznej i okołoturystycznej
- Wykorzystanie potencjału J. Kukuczki w celu promocji gminy i współpraca z Izbą Pamięci J. Kukuczki
- Wprowadzenie jednolitego systemu oznaczeń turystycznych oraz małej architektury w gminie
- Poprawa i utrzymanie oznakowania dotychczasowych szlaków turystycznych
- Powstanie jednolitej małej infrastruktury towarzyszącej przy atrakcjach turystycznych oraz w ramach szlaków turystycznych
- Promocja Gminy Istebna oraz jej lokalnych produktów i atrakcji turystycznych
- Budowanie marki turystycznej gminy – Trójwieś jako markowy produkt turystyczny
- Promocja i działania na rzecz Szlaku Kultury Wołoskiej (współpraca z gminami karpackimi)
- Wspieranie lokalnych rękodzielników
- Działania na rzecz promocji terytorialnej w partnerstwie z Beskidzką 5
- Rozwijanie partnerskiej współpracy z gminami leżącymi w powiecie żywieckim i rejonie karpackim
- Organizacja imprez promujących lokalne produkty
- Wspieranie tworzenia gospodarstw tematycznych jako nowych atrakcji turystycznych
- Podjęcie działań na rzecz zlokalizowania i uruchomienia mini targowiska przeznaczonego do handlu produktami lokalnymi.
- Rozwijanie oferty związanej z uprawianiem turystyki aktywnej
- 12. Współpraca z Centralnym Ośrodkiem Sportu w Szczyrku w zakresie promowania narciarstwa biegowego wykraczającego poza trasy biegowe Kubalonka
- 13. Systematyczna i celowa współpraca z Lasami Państwowymi w zakresie wykorzystania terenów będących w ich posiadaniu do uprawiania narciarstwa biegowego
- 14. Systematyczna i celowa współpraca z Lasami Państwowymi w zakresie wykorzystania terenów będących w ich posiadaniu do zagospodarowania turystycznego.
- 15. Promocja tworzenia tras amatorskich o łatwym stopniu trudności m.in. Kubalonka – Stecówka (w partnerstwie z Gminą Wisła, Nadleśnictwem Wisła oraz PTTK), w rejonie Złotego Gronia i w Dolinie Czadeczkii, rozbudowa tras na Zaolziu
- 16. Działania na rzecz powstania wypożyczalni nart biegowych w Dolinie Olzy
- 17. Rozwój dialogu i współpraca z zarządzającymi wyciągami narciarskimi - wspólne inicjatywy: imprezy, tworzenie wspólnej oferty
- 18. Promocja Istebnej jako miejsca szczególnie atrakcyjnego dla rowerzystów
- 19. Stworzenie zintegrowanej koncepcji profesjonalnych szlaków i tras rowerowych
- Realizacja działań na rzecz tworzenia klimatu przyjaznego przedsiębiorcom, promocja lokalnej przedsiębiorczości, ustanowienie cyklicznej nagrody dla przedsiębiorcy roku

Kierunek działania
2. Ochrona, udostępnianie i zrównoważony rozwój zasobów środowiskowych

Zakres

1. Działania na rzecz poprawy jakości i stanu podstawowych zasobów środowiskowych: gleby, powietrza i wody.
2. Termomodernizacja obiektów komunalnych na terenie gminy Istebna, w tym m.in.: Istebna 732 (stary posterunek), Istebna 751 (Agronomówka), Jaworzynka 641 (Ośrodek Zdrowia), Szkoła Zaolzie, budynek komunalny koło posterunku policji.
3. Wsparcie procesu wdrażania OZE w gospodarstwach indywidualnych oraz obiektach użyteczności publicznej
4. Wspieranie działań zmierzających do poprawy jakości powietrza m.in. poprzez wspieranie wymiany indywidualnych źródeł ciepła
5. Realizacja programów zmierzających do ograniczenia emisyjności lokalnej gospodarki
6. Prowadzenie działań informacyjnych, szkoleniowych i edukacyjnych z zakresu kryzysu klimatycznego jego skutków i oddziaływania
7. Opracowanie dokumentów branżowych związanych z ochroną środowiska
8. Promowanie przyłączania się gospodarstw indywidualnych do sieci gazowej (po jej wybudowaniu)
9. Promowanie przyłączania się gospodarstw indywidualnych do przydomowych i osiedlowych oczyszczalni ścieków
10. Zachowanie bioróżnorodności terenów atrakcyjnych przyrodniczo i turystycznie
11. Działania na rzecz zwiększenie świadomości ekologicznej mieszkańców
12. Upowszechnienie wiedzy o potrzebie oszczędzania wody i poprawy jej jakości oraz rozwijanie mikro retencji
13. Promocja i udostępnianie terenów atrakcyjnych przyrodniczo
14. Wykorzystanie potencjału gospodarki pasterskiej jako działania ukierunkowanego na ochronę bioróżnorodności, zachowania i zagospodarowania pastwisk i terenów zielonych
15. Wdrażanie rozwiązań informatycznych i narzędzi cyfrowych w ramach działań na rzecz ochrony środowiska

**Wymiar
przestrzenny**

Cel strategiczny 2.

Zrównoważony rozwój przestrzenny chroniący dziedzictwo i poprawiający standard infrastruktury



Kierunek działania
3.

Nowoczesna infrastruktura publiczna

- Wdrażanie polityki dostępności przestrzeni publicznych w zakresie likwidacji barier architektonicznych w instytucjach i miejscach publicznych
- 1. Dostosowanie budynku Urzędu Gminy do potrzeb osób niepełnosprawnych oraz budynków użyteczności publicznej do potrzeb osób ze szczególnymi potrzebami zgodnie z ustawą z dn.19 lipca 2019 r. O zapewnieniu dostępności osobom ze szczególnymi potrzebami (Dz.U. z 2020 r. poz 1062)
- Wspieranie działań na rzecz kompleksowej gazyfikacji Gminy Istebna
- Poprawa dostępności komunikacyjnej Gminy Istebna m.in. poprzez:
 - Przebudowę dróg wojewódzkich DW 941 i DW 943 (odcinki: Istebna Dzielec – Jaworzynka Krzyżowa oraz Koniaków Centrum - Pietraszyna)
 - Działania na rzecz połączeń komunikacji publicznej w kierunku Żywiecczyny

Kierunek działania

3.

Nowoczesna infrastruktura publiczna

- Działania na rzecz uruchomienia łącznika komunikacyjnego w postaci komunikacji autobusowej dla transportu kolejowego pomiędzy PKP Wisła Głębcze – PKP Zwardoń
 - Budowa i modernizacja infrastruktury związanej z transportem autobusowym na terenie gminy (wiaty, zatoczki autobusowe, przejścia dla pieszych w okolicach przystanków autobusowych).
 - Poprawa układu komunikacyjnego gminy
1. Podnoszenie parametrów dróg gminnych
 1. Zaolzie etap III, Zaolzie etap IV, Zaolzie etap V (Zaolzie Koniaków)
 2. Wilcze - Bźniok
 3. Koniaków - Rupienka – Pańska Łąka – gm. Rajcza
 4. Czadeczka – do drogi powiatowej w Jaworzynce.
 5. Trzycatek – Trójstyk
 6. Gliniane – Szymcze
 7. Andziołówka – Olza (Zagroń)
 8. Istebna - Wywóz
 9. Istebna Dziedzina równolegle do drogi powiatowej – poniżej
 10. Istebna Dziedzina równolegle do drogi powiatowej – powyżej
 2. Budowa, modernizacja i przebudowa ciągów pieszych i pieszorowerowych, w tym tras rowerowych:
 - "Szlak Greenways" (Jasnowice – Stecówka – Przełęcz Szarcuła)
 - Karpacki Szlak Rowerowy (Przełęcz Kubalonka – Istebna- Koniaków – Przełęcz Koniakowska)
 - Pętla rowerowa Euroregionu Śląsk Cieszyński (Jasnowice – Istebna – Stecówka – Przełęcz Szarcuła)
 - Trasa rowerowa „Czadeczka” (Przełęcz Koniakowska – dolina Czadeczi – Trójstyk)
 - Trasa rowerowa „Olza” (Przełęcz Koniakowska – dolina Olzy – Bukowiec)
 - Trasa rowerowa „Stecówka” (Przełęcz Koniakowska – Zaolzie – Stecówka – Kiczory – Młoda Góra – Tartak)
 - Trasa rowerowa „Rupienka” Przełęcz Rupienka – Zapasieki – Krężelka – Ptokówka)
 3. Budowa chodników wzdłuż dróg wojewódzkich:
 - Beskid – Koniaków: etap III (Piceria Józef – skrzyżowanie z drogą powiatową) i etap IV (skrzyżowanie z drogą powiatową – Kadłuby)
 - Istebna Gliniane – Jaworzynka Krzyżowa
 - Koniaków Euro – Koniaków Pietraszyna
 - Andziołówka – Słowiaczonka (do zjazdu na Mikszówkę)
 4. Przebudowa, modernizacja i rozwój systemu oświetlenia ulicznego
 5. Wprowadzanie rozwiązań z zakresu elektromobilności. Utworzenie na terenie Istebnej, Jaworzynki i Koniakowa 3 - 5 punktów wynajmu i ładowania rowerów elektrycznych, które umożliwiają łatwiejsze poruszanie po górskim terenie (możliwe lokalizacje: Istebna Zaolzie, Koniaków, Jaworzynka, Istebna Kubalonka, Jaworzynka Trzycatek)
 6. Realizacja polityki parkingowej poprzez tworzenie ogólnodostępnych miejsc postojowych, w szczególności w Koniaków Centrum, Jaworzynka Centrum, Jaworzynka Trzycatek, Istebna Pietraszka oraz Istebna Zaolzie.
 - Rozbudowa i modernizacja gminnej sieci wodociągowej
 1. Budowa połączenia sieci wodociągowej (odcinki: Koniaków Rupienka z siecią wodociągową Jaworzynka Wyrchczadeczka, Koniaków Pańska Łąka z siecią wodociągową Gminy Milówka oraz Istebna Zaolzie - Koniaków Gańczorka)

Kierunek działania

3.

Nowoczesna infrastruktura publiczna

2. Budowa sieci wodociągowej (w tym odcinki: Jaworzynka Łupienie oraz Kosarzyska Pańska Łąka)
3. Rozbudowa wodociągu na odcinku Jasiówka Rastoka
4. Modernizacja SUW Jaworzynka Szkawlonka
5. Budowa ujęcia wody wraz z budową sieci wody surowej (Tokarzonka)
6. Rozbudowa zbiornika wody pitnej (Jaworzynka Zapasieki, Koniaków Centrum, Koniaków Ochodzita)
7. Dobudowanie basenu wody surowej (Koniaków Bukowina, Jaworzynka Krężelka)
8. Rozbudowa zbiornika wody surowej dla ujęcia Olza - Koniaków Gańczorka
9. Rozbudowa zbiornika wody uzdatnionej Istebna Wilcze
10. Budowa zbiornika wodnego Wawrzaczów Groń w Jaworzynce
11. Rozbudowa systemu małej retencji i działania na rzecz poprawy gospodarowania wodami opadowymi
 - Opracowanie studium gospodarki wodno-ściekowej oraz rozbudowa i modernizacja gminnej sieci kanalizacyjnej, w tym:
 - Modernizacja oczyszczalni ścieków: Istebna Tartak oraz Jaworzynka Czadeczka
 - Przebudowa i rozbudowa oczyszczalni ścieków: Gliniane w Istebnej oraz Pustki w Koniakowie.
 - Budowa kanalizacji sanitarnej (m.in. przysiółki Kadłuby i Matyska w Koniakowie)
 - Realizacja programu wsparcia budowy przydomowych i przysiółkowych oczyszczalni ścieków
 - Sporządzenie ewidencji zbiorników bezodpływowych
 - Promowanie i wspieranie budowy przydomowych, zagrodowych oczyszczalni ścieków, utworzenie pilotażu w tym zakresie

Kierunek działania

4.

Ochrona dziedzictwa przestrzennego, kulturowego i krajobrazowego w Gminie Istebna

- Podejmowanie na rzecz zachowania unikalnego dziedzictwa Gminy Istebna w wymiarze przestrzennym i ochrony krajobrazu
- Realizacja zapisów Lokalnego Programu Rewitalizacji dla Gminy Istebna do roku 2023 (m.in. poprzez realizację zadania Świetlica Wiejska na Kubalonce - Nasz Drugi Dom)
- Opracowanie Gminnego Programu Rewitalizacji na podstawie przepisów Ustawy o rewitalizacji
- Prowadzenie skoordynowanych działań rewitalizacyjnych i kompleksowe rewitalizowanie przestrzeni publicznych
- Wprowadzenie Parku kulturowego jako forma ochrony krajobrazu kulturowego
- Park kulturowy – enklawa architektury beskidzkiej – park tematyczny rekreacji i wypoczynku
- Opracowanie uchwały krajobrazowej
- Opracowanie systemu informacji gminnej tj. katalogu jednolitych pod względem wizualnym, architektonicznym i konstrukcyjnym nośników przekazujących informacje w przestrzeni publicznej
- Kształtowanie polityki w zakresie planowania przestrzennego z uwzględnieniem rozwijania turystyki w gminie oraz ograniczenia dalszego rozproszenia zabudowy
- Estetyzacja przestrzeni publicznych
- Dbłość i rozwijanie terenów zielonych
- Wdrażanie polityki dostępności, likwidowanie barier architektonicznych
- Doposażenie przestrzeni publicznych w małą architekturę

Wymiar społeczny

Cel strategiczny 3.

Rozwijanie zasobów ludzkich i kapitału społecznego mieszkańców



Kierunek działania 5.

Profesjonalizacja świadczonych usług publicznych

Zakres

- Modernizacja i rozbudowa infrastruktury edukacyjnej
- Modernizacja Szkoły Podstawowej nr 2 im. Marii Konopnickiej w Istebnej
- Wzmacnianie jakości usług publicznych w obszarze edukacji
- Optymalizacja sieci przedszkoli, oddziałów przedszkolnych i szkół w odpowiedzi na zmiany demograficzne
- Tworzenie nowej i modernizacja istniejącej infrastruktury oświatowej
- Doposażenie w niezbędne pomoce dydaktyczne szkół wspierające nauczanie przez doświadczenie oraz sukcesywne doposażanie w sprzęt do technologii TIK oraz wymiana sprzętu
- Informatyzacja procesów zarządzania oświatą
- Stworzenie modelu przepływu informacji w zarządzaniu szkołami.
- Wspieranie doskonalenia kompetencji kadry zarządzającej oraz pracy administracji
- Podnoszenie jakości procesów nauczania, adaptowanie do zachodzących współcześnie zmian
- Wsparcie edukacji ukierunkowanej na rozwój kompetencji kluczowych min.: kreatywności, innowacyjności i przedsiębiorczości.
- Kształtowanie i promocja postaw uczenia się przez całe życie.
- Wykorzystanie innowacyjnych działań w procesie nauczania wychowania i opieki.
- Informatyzacja procesów nauczania.
- Tworzenie warunków do nauczania przez eksperyment.
- Zaangażowanie uczniów w proces nowoczesnej edukacji.
- Rozwijanie inteligencji emocjonalnej i poprawa kondycji psychofizycznej uczniów
- Tworzenie systemu doskonalenia zawodowego
- Podnoszenie kompetencji i kwalifikacji zawodowych nauczycieli w obszarach kształcenia, wychowania i opieki
- Utworzenie sieci współpracy nauczycieli przedmiotowców
- Utworzenie sieci współpracy nauczycieli pracujących z uczniami zdolnymi
- Utworzenie sieci współpracy nauczycieli w zakresie udzielania pomocy psychologiczno - pedagogicznej
- Kontynuacja działań mających na celu edukację regionalną dla dzieci i młodzieży
- Zwiększenie skuteczności wychowawczych placówek oświatowych, również w oparciu o edukację regionalną i aktywizację społeczną:
- Rozwijanie umiejętności współpracy.
- Wzmacnianie tożsamości lokalnej.
- Organizacja różnych form zajęć dostosowanych do potrzeb i oczekiwań dzieci i młodzieży
- Przygotowanie do aktywnego uczestnictwa w życiu społecznym, kulturalnym i gospodarczym.
- Aktywizacja bibliotek szkolnych ,wprowadzanie nowatorskich metod pracy z wykorzystaniem TIK i działań kulturalnych.
- Powstanie bazy dobrych praktyk innowacji w nauczaniu
- Utworzenie gminnej sieci współpracy nauczycieli poszczególnych przedmiotów.
- Utworzenie pozaszkolnych form kół zainteresowań

Kierunek działania

5.

Profesjonalizacja świadczonych usług publicznych

- Utworzenie miejsca (sali) dotyczącej historii gminy
- Powstanie drużyn harcerskich
- Powstanie koła turystycznego
- Powstanie koła ekologicznego
- Powstanie klubu dyskusyjnego
- Modernizacja i rozbudowa infrastruktury społecznej oraz świadczonej oferty
- Prowadzenie polityki senioralnej
- Utworzenie polityki młodzieżowej w gminie
- Stworzenie sprawnego systemu wsparcia dla osób starszych, niesamodzielnych i niepełnosprawnych
- Stworzenie Dziennego Domu Seniora
- Systematyczna realizacja zadań zawartych Gminnej Strategii Rozwiązywania Problemów Społecznych
- Rozwój mieszkalnictwa komunalnego, socjalnego i mieszkań chronionych.
- Optymalizacja i rozwijanie systemu gospodarki odpadami, utworzenie PSZOK

Kierunek działania

6.

Zapewnienie bezpieczeństwa oraz rozwijanie potencjału społeczeństwa obywatelskiego

Zakres

- Zwiększanie poziomu bezpieczeństwa na terenie Gminy Istebna
- 5. Wprowadzenie monitoringu na terenie gminy w miejscach newralgicznych
- Modernizacja i rozbudowa infrastruktury kultury oraz świadczonej oferty
- 1. Stworzenie żywego muzeum budownictwa Trójwsi Beskidzkiej i Beskidu Śląskiego
- 2. Dom Trzech Narodów / Centrum Muzyki Karpat
- Zwiększenie zakresu usług publicznych dostępnych on-line
- Wzmocnienie cyfrowych kompetencji mieszkańców, w tym przede wszystkim młodzieży i osób 50+
- Wzmocnienie kompetencji cyfrowych w ramach kadry instytucji samorządowych
- Intensyfikacja współpracy zagranicznej i partnerskiej gminy
- Działania na rzecz integracji środowisk lokalnych oraz wzmacniania tożsamości w poszczególnych miejscowościach
- Wspieranie podmiotów społeczeństwa obywatelskiego
- Działania na rzecz zwiększania środków przeznaczanych na organizacje pozarządowe
- Outsourcing usług publicznych poprzez zlecanie zadań własnych organizacjom pozarządowym
- Animowanie współpracy pomiędzy organizacjami pozarządowymi a sektorem publicznym oraz biznesowym

7.4. Obszary strategicznej interwencji

Zgodnie Uchwałą Nr VI/24/1/2020 Sejmiku Województwa Śląskiego z dnia 19 października 2020 r. w sprawie przyjęcia Strategii Rozwoju Województwa Śląskiego pn. Strategia Rozwoju Województwa „Śląskie 2030”, zdefiniowano 5 OSI w ujęciu tematycznym, które zostały przyporządkowane do dwóch grup:

1. OSI konkurencyjne
 - a. **Obszary cenne przyrodniczo**
 - b. Ośrodki wzrostu
2. OSI problemowe
 - a. Gminy tracące funkcje społeczno-gospodarcze
 - b. **Gminy z problemami środowiskowymi w zakresie jakości powietrza**
 - c. Gminy w transformacji górniczej

W związku z powyższym wyszczególnieniem, Gmina Istebna wpisuje się w 2 z wyodrębnionych na terenie województwa śląskiego, obszarów strategicznej interwencji. Wpisuje się w kategorię mówiącą o obszarach cennych przyrodniczo. Walory przyrodnicze na terenie gminy zostały określone wysoko, a formami ochrony przyrody, znajdującymi się na jej obszarze, jest Park Krajobrazowy Beskidu Śląskiego oraz Specjalny Obszar Ochrony Beskid Śląski. Wyzwaniem dla tego obszaru OSI jest ochrona różnorodności biologicznej i georóżnorodności, poprawa stosunków wodnych i ochrona siedlisk wodno-błotnych na obszarach chronionych oraz zwiększenie drożności korytarzy ekologicznych. Istotne będzie również programowanie i prowadzenie na tych terenach zrównoważonej polityki rozwoju, godzącej interesy ochrony przyrody z rozwojem gospodarczym tych obszarów, ukierunkowanym na wykorzystanie lokalnych potencjałów. Strategia Rozwoju Województwa Śląskiego definiuje walory przyrodnicze gminy jako wysokie (IV) w pięciostopniowej skali.

Oprócz tego, w strategii rozwoju województwa śląskiego, gmina została przyporządkowana do I obszaru problemowego ze względu na jakość powietrza, który charakteryzuje gminy, na terenie których występowało przekroczenie jednego dowolnego wskaźnika jakości powietrza.

Poniżej przedstawiono zakres planowanych działań, dedykowanych dla OSI, w które wpisuje się gmina Istebna.

Cel strategiczny A

- Wsparcie rozwoju przedsiębiorczości w obszarze turystyki oraz usług czasu wolnego wykorzystujących atrakcje i potencjały lokalne.
- Rozwój istniejących i tworzenie nowych produktów turystycznych oraz wzmacnianie marek terytorialnych, w tym poprzez rozwój infrastruktury turystycznej i okołoturystycznej.

Cel strategiczny B

- Podniesienie jakości i poprawa dostępu do oferty i infrastruktury kultury, sportu, rekreacji i turystyki umożliwiającej wszechstronny rozwój mieszkańców.

Cel strategiczny C

- Wspieranie wdrożenia i egzekwowania rozwiązań poprawiających jakość powietrza.
- Poprawa jakości wód i racjonalne gospodarowanie zasobami wodnymi, w tym wspieranie wdrażania rozwiązań w zakresie zintegrowanego i zrównoważonego zarządzania zasobami wodnymi w zlewni, ochrony przeciwpowodziowej i przeciwdziałania skutkom suszy.
- Wsparcie działań zmierzających do zachowania i odtwarzania bio-i georóżnorodności, w tym ochrona obszarów o wysokich walorach przyrodniczych, leśnych i korytarzy ekologicznych.
- Podnoszenie świadomości ekologicznej mieszkańców i kształtowanie postaw proekologicznych.
- Wspieranie rozwiązań ograniczających niską emisję, w tym poprawa standardu energetycznego zabudowy mieszkaniowej i budynków użyteczności publicznej.
- Zapewnienie dostępu do sieci poprzez budowę i modernizację infrastruktury komunalnej.
- Wsparcie rozwoju zintegrowanego, zrównoważonego i niskoemisyjnego transportu w miastach i ich obszarach funkcjonalnych oraz obszarach wiejskich, w szczególności transportu zbiorowego.

Cel strategiczny D

1. Rozwijanie współpracy międzynarodowej, transgranicznej i międzyregionalnej, w tym w pasie Polski południowej oraz z miastami Ostrawą i Żyliną.
2. Wsparcie działań podnoszących jakość systemu planowania i wdrażania na poziomie regionalnym i lokalnym.
3. Wspieranie rozwoju zróżnicowanych i wysokiej jakości usług publicznych dostępnych dla wszystkich mieszkańców regionu.
4. Ochrona, promocja oraz podnoszenie atrakcyjności miejsc i obiektów o wartości historycznej, symbolicznej, architektonicznej, przyrodniczej, stanowiących „wizytówki” regionu.

Gminy z problemami środowiskowymi w zakresie jakości powietrza

Cel strategiczny A

- Wsparcie zdolności firm do generowania i wdrażania innowacji oraz nowoczesnych rozwiązań technologicznych, w tym tworzenie i implementacja usług i technologii medycznych.
- Wsparcie sektorów tradycyjnych w zakresie podnoszenia ich konkurencyjności m.in. poprzez unowocześnienie procesów technologicznych, poprawę bezpieczeństwa pracy, ograniczenie negatywnego wpływu na środowisko oraz rozwój zasobów ludzkich.

Cel strategiczny B

- Podniesienie jakości infrastruktury placówek ochrony zdrowia (w szczególności w obszarach deficytowych) oraz podniesienie jakości obsługi pacjentów, w tym wykorzystanie nowoczesnych technologii.
- Aktywna profilaktyka i zapewnienie kompleksowości usług medycznych, w szczególności w zakresie chorób cywilizacyjnych i wynikających ze zmian demograficznych.
- Promocja aktywnego i zdrowego stylu życia.

Cel strategiczny C

- Wspieranie wdrożenia i egzekwowania rozwiązań poprawiających jakość powietrza.
- Podnoszenie świadomości ekologicznej mieszkańców i kształtowanie postaw proekologicznych.
- Rozwój proekologicznej infrastruktury wytwarzania, magazynowania i przesyłu energii elektrycznej i ciepła, w tym rozwój OZE.
- Wspieranie rozwiązań ograniczających niską emisję, w tym poprawa standardu energetycznego zabudowy mieszkaniowej i budynków użyteczności publicznej.
- Wsparcie rozwoju zintegrowanego, zrównoważonego i niskoemisyjnego transportu w miastach i ich obszarach funkcjonalnych oraz obszarach wiejskich, w szczególności transportu zbiorowego.
- Zapewnienie dostępu do sieci poprzez budowę i modernizację infrastruktury komunalnej.

Cel strategiczny D

- Rozwój instrumentów oraz współpracy na rzecz monitorowania procesów rozwoju.

7.4.1. Obszary strategicznej interwencji kluczowe dla Gminy

1	<p>Interdyscyplinarny Obszar Strategicznej Interwencji Gminy Istebna 1. Dolina Olzy</p>	<p>Podstawowym elementem działań będzie zagospodarowania terenów w Dolinie Olzy jako działania mającego na celu ukierunkowanie ruchu turystycznego w tą część gminy. Celem nadrzędnym jest zrównoważenie rozwoju gminy i ograniczenie intensyfikacji ruchu turystycznego w centrach poszczególnych miejscowości. Najważniejsze elementy wyznaczonego OSI to:</p> <ol style="list-style-type: none"> 3. Wyznaczenie trasy kuligowej zimowej i letniej: Zajazd Olza – pod Gańczorkę 4. Rozbudowa drogi wewnętrznej Zaolzie w Istebnej- etap III 5. Zagospodarowanie turystyczne w tym utworzenie atrakcji wodnej, plaży, zielonej plaży nad Olzą 6. Zagospodarowanie turystyczne rejonu Gańczorki jako miejsca spacerowego, bezpiecznego dla rodzin z dziećmi (odseparowanego od trasy kuligowej)
2	<p>Interdyscyplinarny Obszar Strategicznej Interwencji Gminy Istebna 2. Trójstyk i Dolina Czadeczki</p>	<p>Podstawowym elementem działań będzie zagospodarowania terenów w Dolinie Czadeczki jako działania mającego na celu ukierunkowanie ruchu turystycznego w tą część gminy. Kluczową ideą jest wykreowanie z Doliny Czadeczki niezależnego produktu turystycznego w Gminie Istebna. Najważniejsze elementy wyznaczonego OSI to:</p> <ul style="list-style-type: none"> – Wyznaczenie trasy kuligowej zimowej i letniej – Zagospodarowanie turystyczne od przełęczy Koniakowskiej do Trójstyku <p>Obszar jest bezpośrednio powiązany z realizacją przedsięwzięć kluczowych: 1. Utrzymanie Domu Trzech Narodów / Centrum Muzyki Karpat oraz 3. Zagospodarowanie Trójstyku. Interdyscyplinarny Obszar Strategicznej Interwencji Gminy Istebna 2. Dolina Czadeczki i Trójstyk należy traktować jako flagowe działanie mające na celu rozwój wsi Jaworzynka.</p>
3	<p>Interdyscyplinarny Obszar Strategicznej Interwencji Gminy Istebna 3. Góra Ochodzita</p>	<p>Podstawowym elementem działań będzie zachowanie otwartego terenu krajobrazowego na wystawie południowo-zachodniej i zachodniej z utrzymaniem prowadzenia kulturowego wypasu owiec. Zagospodarowanie turystyczne stoku południowo-wschodniego z przeznaczeniem na sporty zimowe i funkcjonowania wyciągu całorocznego wraz z infrastruktura towarzyszącą. Utrzymanie i dostosowanie do warunków ruchu turystycznego w rejonie szczytu Ochodzitej. Kluczową ideą jest wykreowanie góry Ochodzita jako dominacji krajobrazowej łączącej walory przyrodnicze, kulturowe i turystyczne oraz niezależnego produktu turystycznego w Gminie Istebna pod roboczą nazwą „Skarby Ochodzitej” Najważniejsze elementy wyznaczonego OSI to:</p> <ul style="list-style-type: none"> • Powstanie nowej trasy narciarskiej i wyciągu • Wyznaczenie trasy spacerowej • Zagospodarowanie turystyczne wschodniego i północnego stoku <p>Obszar jest bezpośrednio powiązany z realizacją przedsięwzięć kluczowych inwestycji prywatnych dotyczących rekreacji turystycznych całorocznych. Interdyscyplinarny Obszar Strategicznej Interwencji Gminy Istebna 3. Góra Ochodzita należy traktować jako flagowe działanie mające na celu rozwój wsi Koniaków.</p>

7.4.2. Katalog przedsięwzięć kluczowych dla Gminy

Poziom operacyjny składa się z trzech integralnych elementów, pierwszym z nich jest katalog kierunków działań. Drugi stanowią obszary strategicznej interwencji. Trzecim natomiast są przedsięwzięcia kluczowe stanowiące zbiór najważniejszych inicjatyw / zadań / projektów, które są szczególnie ważne dla Gminy Istebna w perspektywie roku 2030.

Poniżej przedstawiono ramowy katalog przedsięwzięć kluczowych, które mają podstawowe znaczenie w perspektywie osiągnięcia pożądanej zmiany i realizacji wyartykułowanej wizji rozwojowej.

1	Utrzymanie Domu Trzech Narodów / Centrum Muzyki Karpat	<p>Przedsięwzięcie polega na remoncie i wyposażeniu obiektu byłego przejścia granicznego w Jasnowicach na Centrum Muzyki Karpat.</p> <p>Zakłada się utworzenie sali kinowo-teatralnej ze składaną widownią, zorganizowanie wystawy multimedialnej dotyczącej geografii, kultury i ludzi Karpat oraz stworzenia przestrzeni na warsztaty i zajęcia pozalekcyjne</p> <p>Instytucja ma mieć oddziaływanie lokalne, regionalne ale również międzynarodowe, szczególnie w odniesieniu do tzw. Grupy Wyszehradzkiej. Gmina Istebna to najbardziej na zachód wysunięta część Karpat, gdzie będzie prezentowana unikalna kultura.</p> <p>Działanie wymaga pozyskania środków zewnętrznych.</p> <p>Rekomenduje się podjęcie działań na rzecz zbudowania partnerstwa instytucjonalnego na rzecz inicjatywy, ze szczególną rolą Urzędu Marszałkowskiego oraz Gminy Istebna.</p>
2	Gazyfikacja Gminy Istebna	<p>Przedsięwzięcie polega na podjęciu wszelkich możliwych działań i ich wspieraniu na rzecz kompleksowej gazyfikacji Gminy Istebna.</p> <p>Działanie będzie realizowane na zlecenie Polskiej Spółki Gazownictwa, realizującej Rządowy Program przyspieszenia gazyfikacji kraju.</p> <p>Kluczowe znaczenie gazyfikacja ma w odniesieniu do dbałości o względy ekologiczne, a następnie edukacyjne zachęcające do przyszłego podłączania domostw do sieci.</p> <p>Działanie będzie realizowane etapowo.</p>
3	Zagospodarowanie Trójstyku	<p>Działanie polega na kompleksowym partnerskim zagospodarowaniu Trójstyku jako sztandarowej atrakcji turystycznej Gminy Istebna.</p> <p>Rekomenduje się podjęcie współpracy w tym obszarze z Europejskim Ugrupowaniem Współpracy Terytorialnej TRITIA.</p> <p>Kluczowym elementem przedsięwzięcia będzie budowa kładki łączącej trzy sąsiadujące ze sobą kraje.</p>
4	Stworzenie żywego muzeum budownictwa Trójwsi Beskidzkiej i Beskidu Śląskiego	<p>Przedsięwzięcie ma długookresowy charakter i wymaga pozyskania środków zewnętrznych na jego realizację. Zakres przedsięwzięcia obejmuje m.in.:</p> <ul style="list-style-type: none"> – Przeniesienie ginącej zabudowy domów drewnianych we współpracy publiczno - prywatnej; – Odtworzenie istniejących dawnych obiektów, które występowały na naszym terenie (folusz, sałas, garbarnia, młyn) z funduszy krajowych lub unijnych; <p>Gmina Istebna z roku na rok rozwija się coraz mocniej turystycznie, ale traci też z krajobrazu charakterystyczną dla niej drewnianą zabudowę. Żywe muzeum uchroniłoby jedno z ostatnich autentycznych góralskich domów od zniszczenia, a także stałby się kolejną atrakcją i wyróżnikiem Gminy Istebna.</p> <p>Rekomenduje się realizację przedsięwzięcia kluczowego w partnerstwie ze Stowarzyszeniem im. Artysty Jana Wałacha w Istebnej.</p>

5	Poprawa i rozbudowa systemu wodno-kanalizacyjnego	Dokończenie procesu skanalizowania Gminy Istebna jest koniecznością o charakterze środowiskowym i społecznym. Domknięcie lokalnego systemu gospodarki ściekowej umożliwi znaczące poprawienie sytuacji w zakresie ochrony środowiska naturalnego. Natomiast wyzwanie z gospodarką wodną wynikają z nasilającego się problemu związanego z niedoborami wody i zmianami klimatycznymi. Przedsięwzięcie w istocie składa się z wiązki działań umieszczonych w kierunku działania 3. Nowoczesna infrastruktura publiczna w zakresie gospodarki wodno-ściekowej.
---	---	---

8. Powiązanie ustaleń Strategii z innymi dokumentami oraz sposób realizacji celów ochrony środowiska ustanowionych na szczeblu międzynarodowym i krajowym

8.1. Komplementarność Strategii Rozwoju Gminy Istebna na lata 2021-2030 z innymi dokumentami

Strategia rozwoju jest to dokument strategiczny, którego podstawowym założeniem jest wyznaczenie potencjału i kierunków rozwoju obszaru opracowania oraz scalenie celów i metod osiągnięcia tych celów w ramach polityki gospodarczej, społecznej i ekologicznej w skali lokalnej, regionalnej i krajowej. Strategia rozwoju musi być zatem z jednej strony zgodna z podstawowymi dokumentami o charakterze planistycznym i programowym oraz z drugiej strony tworzyć płaszczyznę zgodności pomiędzy poszczególnymi dokumentami z różnych dziedzin funkcjonowania społeczności lokalnej i administracji.

Strategia Rozwoju Gminy Istebna została poddana analizie oraz kompleksowej weryfikacji w zestawieniu z kluczowymi dokumentami strategicznymi i operacyjnymi o wymiarze ogólnoeuropejskim, krajowym, regionalnym oraz lokalnym. Przedmiotowe opracowanie jest w pełni zgodne z założeniami, priorytetami oraz celami artykułowanymi w dokumentach przedstawionych w dalszej części niniejszego rozdziału wraz z powiązaniem celów rozwojowych Strategii z konkretnymi zapisami widniejącymi w analizowanych dokumentach.

Poniżej przedstawiono i opisano najważniejsze z dokumentów, które wykazują komplementarność ze Strategią Rozwoju Gminy Istebna.

Polityka Ekologiczna Państwa

16 lipca Rada Ministrów przyjęła dokument p.n. "Polityka ekologiczna państwa 2030 – strategia rozwoju w obszarze środowiska i gospodarki wodnej". PEP 2030 jest najważniejszym dokumentem strategicznym w obszarze środowiskowym. Misją PE jest zapewnienie bezpieczeństwa ekologicznego Polski oraz wysokiej jakości życia dla wszystkich mieszkańców. Strategia wspiera także realizację celów i zobowiązań Polski na

szczeblu międzynarodowym, w tym na poziomie unijnym oraz ONZ, szczególnie w kontekście celów polityki klimatyczno-energetycznej UE do 2030 oraz celów zrównoważonego rozwoju ujętych w Agendzie 2030.

Polityka Ekologiczna Państwa 2030	
Cel I.	Środowisko i zdrowie. Poprawa jakości środowiska i bezpieczeństwa ekologicznego
Cel III	Środowisko i klimat. Łagodzenie zmian klimatu i adaptacja do nich oraz zapobieganie ryzyku klęsk żywiołowych

Strategia Europa 2020

Kluczowe założenia zawarte w Strategii są zgodne z założeniami *Strategii Europa 2020*. Cel rozwojowy 1 jest zgodny z priorytetem *Strategii Europa 2020* jakim jest rozwój zrównoważony: wspieranie efektywnej korzystającej z zasobów, bardziej przyjaznej środowisku i bardziej konkurencyjnej gospodarki. Cel rozwojowy 3 wpisuje się w priorytet: rozwój sprzyjający włączeniu społecznemu: wspieranie gospodarki o wysokim poziomie zatrudnienia, zapewniającej spójność społeczną i terytorialną.

Strategia Europa 2020	
Cel II.	wzrost zrównoważony: wspieranie efektywnej korzystającej z zasobów, bardziej przyjaznej środowisku i bardziej konkurencyjnej gospodarki
Cel I.	wzrost sprzyjający włączeniu społecznemu: wspieranie gospodarki o wysokim poziomie zatrudnienia, zapewniającej spójność społeczną i terytorialną.

Długookresowa Strategia Rozwoju Kraju – Polska 2030. Trzecia fala nowoczesności

DSRK jest dokumentem określającym główne trendy, wyzwania i scenariusze rozwoju społeczno-gospodarczego kraju oraz kierunki przestrzennego zagospodarowania kraju, z uwzględnieniem zasady zrównoważonego rozwoju, obejmującym okres co najmniej 15 lat. Celem głównym *DSRK* jest poprawa jakości życia Polaków dzięki stabilnemu, wysokiemu wzrostowi gospodarczemu, co pozwala na modernizację kraju. Osiągnięcie tego celu będzie efektem działań podejmowanych w trzech obszarach strategicznych, które są spójne ze Celami Strategicznymi Strategia Rozwoju Gminy Istebna 2021-2030. Obszar konkurencyjności i innowacyjności gospodarki (zbudowanie nowych przewag konkurencyjnych dla Polski opartych o wzrost

kapitału ludzkiego, społecznego, relacyjnego i strukturalnego oraz wykorzystanie impetu cyfrowego) pokrywa się z Celem nr 1. Obszar równoważenia potencjału rozwojowego regionów (rozbudzeniu potencjału rozwojowego odpowiednich obszarów poprzez wykorzystanie mechanizmów dyfuzji i absorpcji oraz polityki spójności społecznej) zająć się z Celem nr 3. Obszar efektywności i sprawności państwa (działania usprawniające funkcje przyjaznego i pomocnego państwa działającego efektywnie w kluczowych obszarach interwencji) pokrywa się z Celem nr 2.

Długookresowa Strategia Rozwoju Kraju – Polska 2030. Trzecia fala nowoczesności	
Obszar nr 1	Obszar konkurencyjności i Innowacyjności gospodarki (modernizacji)
Obszar nr 2	Obszar równoważenia potencjału rozwojowego regionów
Obszar nr 3	Obszar efektywności i sprawności państwa

Polityka energetyczna Polski do 2030 roku

Polityka energetyczna Polski jest dokumentem strategicznym, którego głównym priorytetem jest poprawa efektywności energetycznej. Ponadto dokument określa także kierunki działań zmierzające do: wzrostu bezpieczeństwa dostaw paliw i energii, dywersyfikacji struktury wytwarzania energii elektrycznej poprzez wprowadzenie energetyki jądrowej, rozwoju wykorzystania odnawialnych źródeł energii, w tym biopaliw.

Polityka energetyczna Polski do 2030 roku	
Kierunek - rozwój wykorzystania odnawialnych źródeł energii, w tym biopaliw	Cel główny – wzrost udziału odnawialnych źródeł energii w finalnym zużyciu energii co najmniej do poziomu 15% w 2020 roku oraz dalszy wzrost tego wskaźnika w latach następnych,
	Cel główny – osiągnięcie w 2020 roku 10% udziału biopaliw w rynku paliw transportowych oraz zwiększenie wykorzystania biopaliw II generacji,
	Cel główny – ochrona lasów przed nadmiernym eksploataowaniem, w celu pozyskiwania biomasy oraz zrównoważone wykorzystanie obszarów rolniczych na cele OZE, w tym biopaliw, tak aby nie doprowadzić do konkurencji pomiędzy energetyką odnawialną i rolnictwem oraz zachować różnorodność biologiczną

Ponadto projekt Strategii jest zgodny m.in. z następującymi kluczowymi dokumentami:

1. Strategia na rzecz Odpowiedzialnego Rozwoju do roku 2020 (z perspektywą do 2030 r.) – SOR Została przyjęta przez Radę Ministrów 14 lutego 2017 r. SOR jest aktualizacją średniookresowej strategii rozwoju kraju, tj. Strategii Rozwoju Kraju 2020. Jest obowiązującym, kluczowym dokumentem państwa polskiego w obszarze średnio- i długofalowej polityki gospodarczej.
2. Krajowa Strategia Rozwoju Regionalnego 2030 - KSRR 2030 to podstawowy dokument strategiczny polityki regionalnej państwa. Znajdują się tam postanowienia SOR określone w filarze rozwój społecznie i terytorialnie zrównoważony.
3. Strategiczny Plan Adaptacji dla sektorów i obszarów wrażliwych na zmiany klimatu do roku 2020 z perspektywą do roku 2030 (SPA2020)
4. Koncepcja Przestrzennego Zagospodarowania Kraju 2030
5. Aktualizacja Krajowego Programu Oczyszczania Ścieków Komunalnych
6. Krajowy Plan Gospodarki Odpadami 2022
7. Strategia Rozwoju Województwa „Śląskie 2030”.
8. Plan Zagospodarowania Przestrzennego Województwa Śląskiego.
9. Studium uwarunkowań i kierunków zagospodarowania przestrzennego Gminy Istebna.
10. Strategia Rozwoju Powiatu Cieszyńskiego na lata 2017 – 2025.
11. Lokalny Program Rewitalizacji dla Gminy Istebna do roku 2023.

Szczególnie istotne jest odwołanie się do konkretnych zapisów Strategii Rozwoju Województwa „Śląskie 2030” ze względu na jej kluczowy charakter jako w wymiarze regionalnym i przełożenie na dostępność środków finansowych w ramach projektowanego Regionalnego Programu Operacyjnego. Strategia rozwoju województwa śląskiego wskazuje 4 cele strategiczne, w których zawarte są cele operacyjne i kierunki działań, które przyczynią się do osiągnięcia wizji rozwoju, przedstawionej w strategii wojewódzkiej. Według strategii „Śląskie 2030”, województwo śląskie jest regionem: odpowiedzialnej transformacji gospodarczej, przyjaznym dla mieszkańca, sprawnie zarządzanym i jednocześnie regionem wysokiej jakości środowiska i przestrzeni. Warto przywołać dedykowane im cele operacyjne.

Cel strategiczny A: Województwo śląskie regionem odpowiedzialnej transformacji gospodarczej

Cele operacyjne:

- A.1 Konkurencyjna gospodarka
- A.2 Innowacyjna gospodarka
- A.3 Silna lokalna przedsiębiorczość

Cel strategiczny B: Województwo śląskie regionem przyjaznym dla mieszkańca

Cele operacyjne:

- B.1 Wysoka jakość usług społecznych, w tym zdrowotnych
- B.2 Aktywny mieszkani
- B.3 Atrakcyjny i efektywny system edukacji i nauki

Cel strategiczny C: Województwo śląskie regionem wysokiej jakości środowiska i przestrzeni

Cele operacyjne:

- C.1 Wysoka jakość środowiska
- C.2 Efektywna infrastruktura
- C.3 Atrakcyjne warunki zamieszkania, kompleksowa rewitalizacja, zapobieganie i dostosowanie do zmian klimatu

Cel strategiczny D: Województwo śląskie regionem sprawnie zarządzanym

Cele operacyjne:

- D.1 Zrównoważony rozwój terytorialny
- D.2 Aktywna współpraca z otoczeniem i kreowanie silnej marki regionu
- D.3 Nowoczesna administracja publiczna

8.2. Ocena zgodności ustaleń zapisów Strategii Rozwoju Gminy Istebna na lata 2021-2030 z celami ochrony środowiska ustanowionymi na szczeblu międzynarodowym, wspólnotowym i krajowym.

Dbłość organów administracji samorządowej o właściwy stan środowiska, w tym także wartości przyrodnicze Gminy wynika wprost ze sformułowanej misji: ***Misją Gminy Istebna jest systematyczne podnoszenie jakości życia mieszkańców w oparciu o wysoką jakość usług, nowoczesną infrastrukturę oraz ochronę istniejących zasobów. Gmina Istebna rozwija się w oparciu o wdrażanie zasad zrównoważonego rozwoju, dostępności oraz partycypacji obywatelskiej. Efektywnie łączymy tradycję z dynamicznym rozwojem.***

Wynika z tego konieczność uwzględniania we wszystkich działaniach władz Powiatu aspektu zachowania właściwego stanu i funkcjonalności ekosystemów przyrodniczych i środowiska jako całości.

Jest to zgodne z zasadą ***zrównoważonego rozwoju***, która zakłada taki rozwój społeczno-gospodarczy, w którym następuje proces integrowania działań politycznych, gospodarczych i społecznych, z zachowaniem równowagi przyrodniczej oraz trwałości podstawowych procesów przyrodniczych, w celu zagwarantowania możliwości zaspokajania podstawowych potrzeb poszczególnych społeczności lub obywateli zarówno współczesnego pokolenia, jak i przyszłych pokoleń.

W projekcie Strategii zostały uwzględnione priorytetowe cele ochrony środowiska istotne w obszarze opracowania, wynikające z dokumentów ustanowionych na szczeblu wspólnotowym (dokumenty i dyrektywy Unii Europejskiej), rządowym (Polityka Ekologiczna Państwa), samorządowym (Strategia Rozwoju Województwa Śląskiego oraz Program Ochrony Środowiska Województwa Śląskiego) takie jak:

1. ***Ochrona zasobów wód podziemnych i powierzchniowych:*** zintegrowana ochrona zasobów wodnych przed zanieczyszczeniem oraz nadmiernym lub nieuzasadnionym zużyciem. Ograniczenie odpływu wód poprzez program małej retencji oraz przywracanie czystości wód jest najwyższym priorytetem w sektorze ochrony środowiska.

2. **Ochrona gleb i powierzchni ziemi:** ochrona gleb przed degradacją, rekultywacja terenów zdegradowanych i przemysłowych.
3. **Ochrona przyrody i bioróżnorodności:** ochrona przyrody i różnorodności biologicznej poprzez zachowanie, wzbogacenie i odtwarzanie zasobów przyrody. Podstawowym celem jest zachowanie bogatej różnorodności biologicznej przyrody na różnych poziomach organizacji, wraz z umożliwieniem zrównoważonego rozwoju gospodarczego kraju, który w sposób niekonfliktowy współistnieje z różnorodnością biologiczną.
4. **Gospodarka odpadami:** uporządkowanie gospodarki odpadami. Niezbędne jest poprawienie racjonalizacji gospodarki odpadami, przede wszystkim stworzenie skutecznego mechanizmu dla segregacji i odzysku odpadów oraz dla zbierania i unieszkodliwiania odpadów niebezpiecznych.
5. **Ochrona powietrza atmosferycznego:** spełnianie norm jakości powietrza atmosferycznego poprzez sukcesywną redukcję emisji do powietrza (w tym głównie emisji komunikacyjnej oraz niskiej emisji z sektora komunalnego).
6. **Ochrona przed hałasem:** likwidacja zagrożeń środowiska z tytułu hałasu i wibracji.
7. **Przeciwdziałanie niekorzystnym skutkom i adaptacja do zmian klimatu:** uwzględnianie aspektów zmian klimatycznych na każdym szczeblu planowania strategicznego i realizacji inwestycji ze szczególnym uwzględnieniem polityki energetycznej opartej na technologiach niskoemisyjnych i odnawialnych źródłach energii.

9. Skutki braku realizacji Strategii Rozwoju Gminy Istebna na lata 2021-2030

Strategia Rozwoju Gminy Istebna na lata 2021 - 2030 w powiązaniu z pozostałymi dokumentami o charakterze ramowym diagnozuje uwarunkowania rozwojowe obszaru Gminy oraz wyznacza perspektywy rozwoju na najbliższe lata. Koncepcja zintegrowanego zarządzania strategicznego przyjęta w tym dokumencie jest koniecznym elementem umożliwiającym integrację celów z różnych dziedzin życia społeczno-gospodarczego społeczności. Z punktu widzenia administracji samorządowej dokument ten stanowi narzędzie uzupełniające efektywnego zarządzaniu obszarem. Umożliwiają także właściwe, skuteczne i racjonalne wykorzystanie zasobów finansowych i instytucjonalnych, pozwalają na przewidywanie możliwych barier i ograniczeń na drodze do osiągnięcia zamierzonych celów oraz podjęcie środków zapobiegawczych lub minimalizujących skutki tych ograniczeń. W tym ujęciu brak realizacji dokumentów strategicznych spowodowałoby mniejszą skuteczność wykorzystania zasobów finansowych (wewnętrznych i zewnętrznych), gospodarczych oraz mniejszy stopień osiągnięcia zamierzonych celów. Można przyjąć założenie, że bez wdrożonych mechanizmów planowania strategicznego nie byłaby możliwa realizacja podstawowej zasady zrównoważonego rozwoju, która z założenia wymaga podejścia całościowego i długofalowego.

Diagnoza strategiczna przeprowadzona na potrzeby opracowania projektu Strategii Rozwoju Gminy Istebna na lata 2021 - 2030 umożliwi wyodrębnienie zjawisk i procesów o charakterze problemowym, które bezpośrednio wpływają na konieczność interwencji. Zidentyfikowane problemy dotyczą trzech wymiarów: przestrzennego, społecznego i gospodarczego. Znaczna część z przewidzianych w Strategii kierunków i działań jest bezpośrednio ukierunkowana na poprawę stanu w zakresie środowiska naturalnego. Znaczna część będzie także oddziaływać w sposób pośredni na aspekty związane z ochroną środowiska (np. edukacja ekologiczna). Dlatego też w przypadku odstąpienia od realizacji postanowień Strategii przewiduje się wystąpienia zjawisk negatywnych, a dotyczących braku poprawy lub pogorszenia i degradacji stanu środowiska naturalnego. Negatywne skutki środowiskowe odstąpienia od realizacji zapisów projektu Strategii Gminy Istebna będą widoczne głównie w takich obszarach jak:

- Ochrona powietrza atmosferycznego;
- Ochrona wód powierzchniowych i podziemnych;
- Ochrona przed hałasem;
- Gospodarka odpadami;
- Edukacja ekologiczna;
- Przeciwdziałanie zmianom klimatu;
- Ochrona bioróżnorodności i zagospodarowanie przestrzenne.

Pogorszenie stanu środowiska posiada bezpośrednie przełożenie na inne obszary funkcjonowania Gminy takie jak: jakość życia mieszkańców, ochrona zdrowia, a także atrakcyjność Gminy pod kątem turystycznym i rekreacyjnym.

10. Ocena oddziaływania na komponenty środowiska i zagrożenia dla środowiska w wyniku realizacji ustaleń projektu Strategii Rozwoju Gminy Istebna na lata 2021 – 2030.

Oddziaływanie projektowanych działań wymienionych w analizowanym dokumencie należy rozpatrywać w kontekście szerszym niż wpływ na poszczególne komponenty środowiska. Strategia Rozwoju Gminy Istebna na lata 2021 - 2030 ma na celu przede wszystkim stworzyć wytyczne i ramy dla osiągnięcia celów o charakterze społecznym, przestrzennym i gospodarczym przy jednoczesnym uwzględnieniu zagadnień związanych z właściwym stanem środowiska.

Wyszczególnione w ramach Strategii cele obejmują zarówno działania i projekty o charakterze organizacyjnym jak i projekty o charakterze infrastrukturalnym. Do projektów infrastrukturalnych zalicza się m.in. działania z zakresu:

- Kierunek działania 1. *Turystyka jako koło zamachowe lokalnej gospodarki*, w tym projekty obejmujące: rozbudowę, przebudowę i modernizację infrastruktury rekreacyjno-turystycznej, zagospodarowanie turystyczne nowych obszarów itp.
- Kierunek działania 2. *Ochrona, udostępnianie i zrównoważony rozwój zasobów środowiskowych*, w tym projekty obejmujące termomodernizacje obiektów użyteczności publicznej i zasobu komunalnego. Rozwój odnawialnych źródeł energii, rozbudowa i modernizacja systemu kanalizacyjnego itp.
- Kierunek działania 3. *Nowoczesna infrastruktura publiczna*, w tym projekty polegające na: rozbudowie i modernizacji systemu zaopatrzenia w gaz, remonty, przebudowę i rozbudowę dróg oraz infrastruktury towarzyszącej, rozbudowa systemu zaopatrzenia w wodę i odprowadzania ścieków, a także przebudowa i modernizacja oczyszczalni ścieków itp.
- Kierunek działania 4. *Ochrona dziedzictwa przestrzennego, kulturowego i krajobrazowego w Gminie Istebna*, w tym projekty polegające na: prowadzeniu prac rewitalizacyjnych i kompleksowej rewitalizacji przestrzeni publicznych.
- Kierunek działania 5. *Profesjonalizacja świadczonych usług publicznych*, w tym projekty zmierzające do modernizacji i rozbudowy infrastruktury edukacyjnej.

Działania te związane są głównie z istniejącymi obiektami użyteczności publicznej oraz infrastrukturą drogową, a także obszarami z zabudową mieszkalną i gospodarską. Lokalizacja projektów głównie w obrębie obszarów zagospodarowanych oraz o wysokiej antropopresji oraz w obrębie terenów o funkcji rekreacyjno-wypoczynkowej powoduje, że oddziaływanie ww. projektów i działań nie będzie znaczące.

10.1. Wpływ na klimat i powietrze atmosferyczne

Strategia Gminy Istebna przewiduje realizację szeregu inwestycji infrastrukturalnych. W trakcie prac budowlanych należy spodziewać się okresowych emisji pyłów i gazów, spowodowanych pracami budowlanymi i konstrukcyjno-montażowymi (wykopy, wzmożony ruch pojazdów itp). Uciążliwości z nimi związane ustąpią po zakończeniu prac budowlanych.

Część z projektów przewidzianych w Strategii ukierunkowana jest bezpośrednio lub pośrednio na poprawę jakości powietrza atmosferycznego oraz minimalizację emisji gazów cieplarnianych, a także przeciwdziałanie zmianom klimatu. Do projektów tych należy zaliczyć takie projekty jak:

- Termomodernizacja obiektów użyteczności publicznej komunalnych na terenie gminy Istebna.
- Wsparcie procesu wdrażania OZE w gospodarstwach indywidualnych oraz obiektach użyteczności publicznej.
- Wspieranie działań zmierzających do poprawy jakości powietrza m.in. poprzez wspieranie wymiany indywidualnych źródeł ciepła.

- Realizacja programów zmierzających do ograniczenia emisyjności lokalnej gospodarki.
- Prowadzenie działań informacyjnych, szkoleniowych i edukacyjnych z zakresu kryzysu klimatycznego jego skutków i oddziaływania
- Opracowanie dokumentów branżowych związanych z ochroną środowiska.
- Promowanie przyłączania się gospodarstw indywidualnych do sieci gazowej.

Szczególną rolę w tym zestawieniu pełnią projekty obejmujące termomodernizację budynków użyteczności publicznych oraz wykorzystanie OZE (w tym instalacji fotowoltaicznych); pozwoli to na ograniczenie zapotrzebowania na nieodnawialną energię pierwotną dla potrzeb tych budynków.

Ponadto pośrednie oddziaływanie na poprawę jakości środowiska i przeciwdziałanie zmianom klimatu będą posiadały takie projekty jak:

- przebudowa i modernizacja dróg gminnych, powiatowych i wojewódzkich; projekty te przyczynią się do poprawy płynności ruchu pojazdów, a tym samym do ograniczenia ilości zanieczyszczeń emitowanych ze źródeł liniowych;
- Poprawa dostępności komunikacyjnej Gminy Istebna oraz budowa i modernizacja infrastruktury związanej z transportem. Pozwoli to bezpośrednio na ograniczenie liczby pojazdów poruszających się po drogach na terenie Gminy Istebna, a tym samym na ograniczenie ładunków zanieczyszczeń od środków komunikacji.

Budowa, modernizacja i przebudowa ciągów pieszych i pieszo-rowerowych, w tym tras rowerowych; projekty te przyczynią się do ograniczenia presji ze strony komunikacji drogowej i promocję alternatywnych źródeł komunikacji.

- Rozbudowa i modernizacja ścieżek rowerowych, a także promocja alternatywnych środków komunikacji.

Bardzo istotną rolę pełnią także projekty w zakresie edukacji ekologicznej i wpływające na zwiększenie świadomości ekologicznej mieszkańców i turystów odwiedzających Gminę.

Z kolei projekty związane z utrzymaniem lub zwiększeniem obszarów zielonych na terenie Gminy oraz wszelkie projekty ukierunkowane na zwiększenie udziału powierzchni biologicznie czynnej, przyczynią się do zwiększenia odporności regionu na zmiany klimatu.

10.2. Wody powierzchniowe i podziemne

Jak wspomniano w analizie istniejącego stanu środowiska przyrodniczego gmina Istebna jest obszarem zasobnym w wody podziemne. Zasoby wód podziemnych gminy Istebna to głównie wody szczelinowe w utworach fliszowych trzeciorzędu. Górny poziom wodonośny związany jest z utworami czwartorzędowymi. Zwierciadło wód podziemnych znajduje się stosunkowo płytko (od ok. 2 m p.p.t.). Północne obrzeża gminy znajdują się w zasięgu zasilania kredowego, szczelinowo-porowego GZWP nr 348 Warstw Godula (Beskid

Śląski). Wody podziemne zasilane są głównie poprzez bezpośrednią infiltrację opadów atmosferycznych, a także w niewielkim stopniu poprzez infiltrację wód powierzchniowych oraz dopływ z podłoża. Ogólny stan wód podziemnych na terenie Gminy został oceniony jako dobry lub słaby, jednak ocena osiągnięcia celów środowiskowych wskazała brak zagrożeń.

Także pod względem zasobów wód powierzchniowych sytuacja na terenie gminy Istebna również kształtuje się dobrze. Większość gminy Istebna są odwadniane przez rzekę Olzę, która jest prawobrzeżnym dopływem Odry. Olza oraz Czadeczka posiadają liczne drobne dopływy. Jednakże jakość tych wód pozostaje w dalszej części niezadowolająca.

Stąd konieczne są działania zmierzające do poprawy jakości wód powierzchniowych oraz poprawy parametrów hydromorfologicznych zlewni tych cieków.

W ramach Strategii przewidziano szereg projektów bezpośrednio ukierunkowanych na poprawę jakości wód powierzchniowych i podziemnych. Do projektów takich należy zaliczyć m.in.:

1. Działania na rzecz poprawy jakości i stanu podstawowych zasobów środowiskowych: gleby, powietrza i wody.
2. Promowanie przyłączania się gospodarstw indywidualnych do przydomowych i osiedlowych oczyszczalni ścieków
3. Rozbudowa i modernizacja gminnej sieci wodociągowej

Opracowanie studium gospodarki wodno-ściekowej oraz rozbudowa i modernizacja gminnej sieci kanalizacyjnej, w tym:

- Modernizacja oczyszczalni ścieków: Istebna Tartak oraz Jaworzynka Czadeczka.
- Przebudowa i rozbudowa oczyszczalni ścieków: Gliniane w Istebnej oraz Pustki w Koniakowie.
- Budowa kanalizacji sanitarnej (m.in. przysiółki Kadłuby i Matyska w Koniakowie).
- Realizacja programu wsparcia budowy przydomowych i przysiółkowych oczyszczalni ścieków.
- Sporządzenie ewidencji zbiorników bezodpływowych.
- Promowanie i wspieranie budowy przydomowych, zagrodowych oczyszczalni ścieków, utworzenie pilotażu w tym zakresie.

Dodatkowymi działaniami pozytywnie oddziałującymi na zasoby wodne, w tym także w aspekcie zmian klimatycznych (występowanie okreów suszy i nawałnych deszczy) są działania polegające na zwiększeniu pojemności retencyjnej zlewni rzek i potoków, a także kształtowanie właściwych postaw mieszkańców i zachęcanie do oszczędzania wody i rozwoju małej retencji. Przyczynić się mają do tego takie projekty jak:

1. Upowszechnienie wiedzy o potrzebie oszczędzania wody i poprawy jej jakości oraz rozwijanie mikro retencji.
2. Rozbudowa systemu małej retencji i działania na rzecz poprawy gospodarowania wodami opadowymi.

Wsparciem dla programu małej retencji będą wszelkie projekty związane z ochroną naturalnej pokrywy biologicznie czynnej, zwiększeniem lesistości i zachowaniem naturalnych zbiorowisk roślinnych.

Również projekty w zakresie modernizacji i przebudowy ciągów komunikacyjnych powiązanych z rozbudową infrastruktury wodno-kanalizacyjnej przyczyni się do minimalizacji ładunków zanieczyszczeń wprowadzanych do środowiska gruntowo-wodnego.

Ponadto wszelkie działania ukierunkowane na zwiększenie świadomości ekologicznej mieszkańców gminy Istebna przyczynią się pośrednio do ochrony zasobów i jakości wód powierzchniowych i podziemnych.

Celem środowiskowym dla JCWP jest osiągnięcie dobrego stanu wód lub dobrego potencjału wód lub utrzymanie tego stanu. Wody powierzchniowe, powinny osiągnąć dobry stan chemiczny, oraz odpowiednio, dobry stan ekologiczny lub dobry potencjał ekologiczny.

W ramach Strategii brak jest projektów, które w sposób jednoznaczny mogą powodować wprowadzanie do wód powierzchniowych znacznych ładunków zanieczyszczeń, w tym brak wprowadzania substancji określonych jako szczególnie szkodliwych dla środowiska wodnego, oraz, które powodowałyby zmiany w zakresie warunków hydromorfologicznych rzeki Olzy i jej dopływów oraz pozostałych cieków na terenie Gminy.

Realizacja postanowień Strategii nie powinna przyczynić się do pogorszenia stanu/potencjału oraz opóźnienia osiągnięcia celów środowiskowych wyznaczonych dla JCWP i JCWPd.

10.3. Krajobraz, powierzchnia ziemi i gleby

W wyniku realizacji niektórych projektów infrastrukturalnych, w tym powstania nowej zabudowy oraz przebudowy i rozbudowy infrastruktury drogowej itp. nastąpi lokalne przekształcenie powierzchni ziemi oraz zmiana jej struktury. Wszelkie przekształcenia prowadzące do realizacji nowego zainwestowania wiążą się z trwałym oddziaływaniem na powierzchnię terenu (z wyłączeniem realizacji inwestycji w zakresie infrastruktury podziemnej).

Część działań wyznaczonych w projekcie Strategii jest bezpośrednio ukierunkowana na poprawę warunków krajobrazowych i estetyzację przestrzeni publicznej.

Waga zagadnień związanych z zachowaniem charakterystycznego krajobrazu przestrzenno-kulturowego została podkreślona poprzez wyodrębnienie osobnego celu strategicznego 2. Zrównoważony rozwój przestrzenny chroniący dziedzictwo i poprawiający standard infrastruktury. W ramach tego celu przewidziano takie działania jak:

Budowa, przebudowa i modernizacja infrastruktury użyteczności publicznej (drogi, budynki publiczne, ciągi pieszo-rowerowe, oświetlenie uliczne itp.)

Na poprawę zarówno krajobrazu jak powierzchni ziemi i gleby wpłyną inwestycje w zakresie modernizacji i rozbudowy systemu wodociągowego oraz kanalizacji sanitarnej wraz ze wsparciem budowy oczyszczalni ścieków itp.

W ramach celu 2. szczególną rolę pełnią projekty wyznaczone w ramach kierunku działań 4. *Ochrona dziedzictwa przestrzennego, kulturowego i krajobrazowego w Gminie Istebna*. Kierunek ten konsoliduje działania w obszarze przestrzenno-krajobrazowym:

- podejmowanie na rzecz zachowania unikalnego dziedzictwa Gminy Istebna w wymiarze przestrzennym i ochrony krajobrazu,
- realizacja zapisu LPR oraz wdrożenie programów rewitalizacyjnych, prowadzenie skoordynowanych działań rewitalizacyjnych i kompleksowe rewitalizowanie przestrzeni publicznych,
- opracowanie uchwały krajobrazowej,
- Kształtowanie polityki w zakresie planowania przestrzennego z uwzględnieniem rozwijania turystyki w gminie oraz ograniczenia dalszego rozproszenia zabudowy,
- Estetyzacja przestrzeni publicznych,
- Dbłość i rozwijanie terenów zielonych itp.

Do działań wspierających poprawę i zachowanie walorów krajobrazowych na terenie Gminy należą także działania obejmujące:

- Tworzenie nowych miejsc rekreacji i wypoczynku dla mieszkańców oraz turystów;
- Modernizacja i rozbudowa istniejącej infrastruktury sportowo-rekreacyjnej i turystycznej (trasy piesze i rowerowe, ścieżki edukacyjne, trasy biegowe, trasy kuligowe, miejsca widokowe, place zabaw itp.)

Zagospodarowanie turystyczne i rekreacyjno-sportowe doliny Olzy, góry Ochodzitej i doliny Czadeczki - Trójstyku.

Ponadto działaniami, które pozytywnie wpłyną na zachowanie naturalnego krajobrazu gminy wpłyną wszelkie projekty związane z zachowaniem lub odtworzeniem naturalnych warunków przyrodniczych w powiązaniu z działaniami wspierającymi zachowanie lokalnej kultury i folkloru:

- Zachowanie bioróżnorodności terenów atrakcyjnych przyrodniczo i turystycznie
- Promocja i udostępnianie terenów atrakcyjnych przyrodniczo
- Wykorzystanie potencjału gospodarki pasterskiej jako działania ukierunkowanego na ochronę bioróżnorodności, zachowania i zagospodarowania pastwisk i terenów zielonych.

10.4. Fauna i flora, różnorodność biologiczna i formy ochrony przyrody

Gmina Istebna charakteryzuje się wyjątkowymi walorami przyrodniczymi w skali województwa śląskiego. Wskaźnik lesistości gminy wynosi ok. 54,7%, co jest znacznie powyżej średniej dla województwa (32,1%). Również udział powierzchni obszarów prawnie chronionych na terenie gminy Istebna jest wysoki i wynosi

42,1%, co również plasuje Gminę powyżej średniej wartości dla województwa śląskiego (22,1%). Walory przyrodnicze na terenie gminy zostały określone wysoko, a formami ochrony przyrody, znajdującymi się na jej obszarze, jest Park Krajobrazowy Beskidu Śląskiego oraz Specjalny Obszar Ochrony Beskid Śląski.

Jedną z podstaw ekonomicznego rozwoju gminy Istebna jest turystyka. Dodatkowo turystyka stanowi istotny rynek pracy dla znacznej części mieszkańców gminy. Powiązanie gospodarki z ochroną bioróżnorodności i ograniczeniem antropopresji w przypadku gminy Istebna ma niekwestionowane powiązanie i znaczenie rozwojowe. Jedną z podstawowych zasad rozwojowych gminy musi być zatem zachowanie wysokiej jakości środowiska naturalnego jako wyróżnika w szerszym kontekście gospodarczym i społecznym.

Jak wynika z powyższego, wartości przyrodnicze gminy Istebna są znaczne, a ich ochrona jest jednym z filarów funkcjonowania i rozwoju Gminy. Wyrazem tego jest sformowana wizja Gminy, w której stwierdza się, że *„Ochrona bioróżnorodności i czyste środowisko naturalne do znak rozpoznawczy gminy w skali ogólnopolskiej”*, a także: *„Zachowano i poddano ochronie znaczące elementy dziedzictwa historycznego, kulturowego, przestrzennego i przyrodniczego gminy”*.

W związku z tym ochrona środowiska naturalnego, w tym także naturalnych zbiorowisk i ekosystemów oraz poprawa jakości środowiska stanowi jeden z głównych obszarów Strategii. W ramach projektu dokumentu zaproponowano szereg działań ukierunkowanych bezpośrednio na ochronę dziedzictwa przyrodniczego obszaru. Do działań tych zaliczają się głównie te skoncentrowane w obrębie kierunku działania 2. Ochrona, udostępnianie i zrównoważony rozwój zasobów środowiskowych, w tym przede wszystkim:

- Działania na rzecz poprawy jakości i stanu podstawowych zasobów środowiskowych: gleby, powietrza i wody.
- Opracowanie dokumentów branżowych związanych z ochroną środowiska.
- Zachowanie bioróżnorodności terenów atrakcyjnych przyrodniczo i turystycznie.
- Działania na rzecz zwiększenie świadomości ekologicznej mieszkańców.
- Promocja i udostępnianie terenów atrakcyjnych przyrodniczo.
- Wykorzystanie potencjału gospodarki pasterskiej jako działania ukierunkowanego na ochronę bioróżnorodności, zachowania i zagospodarowania pastwisk i terenów zielonych.

Dodatkowo cel zachowania bioróżnorodności i walorów przyrodniczych gminy będzie spierany przez działania edukacyjne i organizacyjne polegające na promocji i udostępnianie terenów atrakcyjnych przyrodniczo, działania na rzecz zwiększenie świadomości ekologicznej mieszkańców oraz wdrażanie rozwiązań informatycznych i narzędzi cyfrowych w ramach działań na rzecz ochrony środowiska.

W ramach Strategii przewidziano również szereg inwestycji związanych z poprawą stanu poszczególnych komponentów środowiska: powietrza atmosferycznego, wód powierzchniowych i podziemnych, ograniczenie emisji hałasu do środowiska itp. Działania te przyczynią się także do ograniczenia presji antropogenicznej na zbiorowiska roślinne i zwierzęce, a także poprawę ich stanu i odporności.

W ramach Strategii zaproponowano także realizację projektów mogących negatywnie oddziaływać na ekosystemy naturalne. Do projektów takich należy zaliczyć:

1. Zagospodarowania terenów w Dolinie Olzy jako działania mającego na celu ukierunkowanie ruchu turystycznego w tą część gminy. W ramach projektu przewidziano:
 - Wyznaczenie trasy kuligowej zimowej i letniej: Zajazd Olza – pod Gańczorkę.
 - Rozbudowa drogi wewnętrznej Zaolzie w Istebnej- etap III.
 - Zagospodarowanie turystyczne w tym utworzenie atrakcji wodnej, plaży, zielonej plaży nad Olzą.
 - Zagospodarowanie turystyczne rejonu Gańczorki jako miejsca spacerowego, bezpiecznego dla rodzin z dziećmi (odseparowanego od trasy kuligowej).
2. Zagospodarowania terenów w Dolinie Czadeczek jako działania mającego na celu ukierunkowanie ruchu turystycznego w tą część gminy. W ramach projektu przewidziano:
 - Wyznaczenie trasy kuligowej zimowej i letniej.
 - Zagospodarowanie turystyczne od przełęczy Koniakowskiej do Trójstyku.
3. Zachowanie otwartego terenu krajobrazowego w rejonie Ochodzitej. Kluczową ideą jest wykreowanie góry Ochodzita jako dominacji krajobrazowej łączącej walory przyrodnicze, kulturowe i turystyczne oraz niezależnego produktu turystycznego. W ramach projektu przewidziano:
 - Powstanie nowej trasy narciarskiej i wyciągu.
 - Wyznaczenie trasy spacerowej.
 - Zagospodarowanie turystyczne wschodniego i północnego stoku.

Działaniami budzącymi najwięcej kontrowersji z punktu widzenia ochrony środowiska są działania obejmujące budowę i rozbudowę infrastruktury turystycznej, w tym głównie związanej z uprawianiem narciarstwa zjazdowego w rejonie Ochodzitej. Rejon planowanego przedsięwzięcia nie został objęty ochroną obszarową, jednak obszar ten stanowi korytarz łączący siedliska Natura 2000. W ramach opracowania „Projekt korytarza ekologicznych łączących Europejską Sieć Natura 2000 w Polsce”, obszar ten stanowi fragment krajowego południowego korytarza migracyjnego. Ponadto obszar ten jest ciekawym pod tym względem przyrodniczym. Zgodnie z opracowaniem „Walory szaty roślinnej jako podstawa powołania nowych form ochrony przyrody w masywie Ochodzitej (Beskid Śląski)” (Z. Wilczek, K. Wytyczak, M. Zarzycka 2019) na terenie góry Ochodzita stwierdzono występowanie 13 siedlisk o znaczeniu europejskim, w tym 4 siedliska priorytetowe. Walory te przyczyniły się do zaproponowania 3 form ochrony przyrody (zespołu przyrodniczo-krajobrazowego, rezerwatu i użytku ekologicznego).

W przypadku podejmowania działań o charakterze infrastrukturalnym w obrębie niezagospodarowanej części góry Ochodzita konieczne jest zapewnienie rzetelnej oceny wpływu inwestycji na środowisko obejmującej głównie funkcję tego terenu jako miejsca migracji i występowania cennych pod względem przyrodniczym gatunków i zbiorowisk. Przed przystąpieniem do realizacji poszczególnych projektów w rejonie masywu

Ochodzitej należy dokonać inwentaryzacji i waloryzacji przyrodniczej, a także dokonania analizy rodzaju i zakresu znaczącego oddziaływania oraz wariantów realizacji inwestycji. Prace należy prowadzić z uwzględnieniem metod i rozwiązań opisanych w rozdz. 11.

Jednocześnie należy zauważyć, że rozwój infrastruktury związane z uprawianiem takich sportów jak: narciarstwo zjazdowe, narciarstwo biegowe, biegi górskie związane jest przede wszystkim z adaptacją istniejących szlaków pieszych i rowerowych oraz nadanie im nowych funkcji. Przyjęta strategia pozwoli na minimalizację ingerencji w istniejące uwarunkowania przyrodnicze oraz krajobrazowe. Projektowana infrastruktura nie spowoduje także przerwania ciągłości korytarzy ekologicznych oraz jakichkolwiek utrudnień w swobodnej migracji zwierząt wzdłuż wyznaczonych obszarów korytarzowych.

W ramach projektu Strategii przewidziano realizację przedsięwzięć infrastrukturalnych o charakterze liniowym. Do projektów takich należy zaliczyć projekty obejmujące:

- Modernizację i rozbudowę infrastruktury sieciowej – zakłada się realizację zadań w różnych lokalizacjach na terenie poszczególnych miejscowości gminy Istebna obejmujących inwestycję w zakresie sieci kanalizacji sanitarnej, wodociągowej, gazowej itp.
- Rozwój i modernizację sieci drogowej - w ramach działań związanych z siecią drogową zakłada się wdrażanie działań obejmujących systematyczną modernizacją dróg gminnych i powiatowych, budowanie zintegrowanego systemu komunikacyjnego uwzględniającego trasy rowerowe, ciągi piesze oraz działania na rzecz poprawy publicznego i prywatnego systemu transportu zbiorowego.

W przypadku powiększania obszarów zabudowanych, tworzenia nowych ciągów komunikacyjnych nowe obiekty zabudowy stanowić mogą barierę przestrzenną dla migracji organizmów, przestrzeń ulega podzieleniu, w wyniku czego jest bardziej narażona na antropopresję. Zmniejszeniu ulega wówczas powierzchnia biologicznie czynna, na której funkcjonują organizmy żywe. Dlatego na etapie projektowym oraz na etapie wydawania decyzji administracyjnych niezwykle istotne jest przestrzeganie zasady zachowania wymaganej powierzchni biologicznie czynnej w obrębie inwestycji.

Przewiduje się rozbudowanie układu komunikacyjnego, w tym głównie szlaków pieszych i rowerowych w sposób zapewniający lepszą dostępność terenów przyrodniczo cennych, co w znaczny sposób może narazić na niekorzystne oddziaływanie. Z drugiej strony skanalizowanie i uregulowanie ruchu turystycznego spowoduje mniejsze obciążenie dla cennych siedlisk oraz ograniczenie negatywnych oddziaływań związanych z niekontrolowanym ruchem turystycznym.

Rozwój turystyki i promocja turystyczna Gminy przyniesie pozytywny efekt społeczny i ekonomiczny, pozwoli m.in. na wyeksponowanie walorów przyrodniczych, zachęci do korzystania z istniejącej infrastruktury turystycznej oraz umożliwi aktywne kreowanie postaw turystów jako współodpowiedzialnych za stan przyrody i środowiska.

Większa część projektów będzie realizowana w obrębie obszarów zagospodarowanych. Działania te wykazywać mogą oddziaływanie głównie na etapie prac budowlanych. Do możliwych uciążliwości na tym etapie należą:

- powodowanie emisji zanieczyszczeń z procesu spalania paliw pędnych w urządzeniach i maszynach budowlanych, obrotu i magazynowania materiałów sypkich itp.,
- powodowanie emisji hałasu ze środków transportu oraz maszyn budowlanych,
- czasowe lub trwałe przekształcenie powierzchni terenu oraz możliwość usunięcia powierzchni biologicznej itp.
- powodowanie zagrożenia wypadkowego dla osób nieupoważnionych do przebywania na placu budowy.

Są to oddziaływania o skali i zasięgu typowym dla prac budowlano-remontowych.

Przedsięwzięcia planowane w ramach Strategii nie wiążą się z wykorzystaniem instalacji i technologii, w tym procesów, które mogą stanowić istotne źródło zanieczyszczeń. Na etapie eksploatacji oddziaływanie na środowisko związane będzie głównie z pokrywaniem zapotrzebowania na podstawowe media dla potrzeb np. budynków użyteczności publicznej (woda, gaz, energia elektryczna, paliwa energetyczne) oraz emisją ścieków socjalno-bytowych, spalin z procesu spalania paliw itp.

Jak wynika z powyższej analizy, realizacja projektów infrastrukturalnych przewidzianych w projekcie dokumentu nie wiąże się z ryzykiem wystąpienia zagrożeń dla gatunków i siedlisk objętych ochroną w postaci obszarów Natura 2000 oraz innych form ochrony przyrody. Nie przewiduje się znacznej ingerencji w uwarunkowania przyrodnicze. Projekty nie przyczynią się do pogorszenia warunków aerosanitarnych oraz pogorszenia stanu i jakości wód powierzchniowych i podziemnych w obrębie gminy Istebna. Realizacja postanowień Strategii nie wiąże się z zakłóceniami w obrębie gospodarki leśnej i rolnej na obszarach objętych ochroną. Pozostałe działania to projekty „miękkie” o charakterze nieinfrastrukturalnym, które nie wykazują znaczącego oddziaływania na środowisko.

Ponadto realizacja projektów przewidzianych w aktualizacji Strategii powinna uwzględniać działania zapobiegawcze określone w rozdz. 11.

10.5. Wpływ na klimat akustyczny

Podczas prac prowadzonych w ramach budowlanych i prac przygotowawczych może wystąpić krótkoterminowe zwiększenie się poziom hałasu, a także pojawić się mogą wibracje i drgania. Zmiany te będą miały jednak charakter przejściowy i krótkotrwały.

Realizacja projektów i użytkowanie obiektów przewidzianych w Strategii Rozwoju Gminy Istebna nie będzie wykazywała znaczących negatywnych oddziaływań w zakresie emisji hałasu. Brak jest działań, które w sposób bezpośredni i pośredni wiążą się ze wzmożoną emisją hałasu do środowiska.

Ponadto w ramach Strategii zaproponowano szereg działań, które w sposób bezpośredni przyczynią się do poprawy klimatu akustycznego na terenie obszaru interwencji. W ramach Strategii przewiduje się projekty obejmujące modernizację infrastruktury komunikacyjnej, w tym remonty i poprawę stanu dróg powiatowych i gminnych. Działania te przyczynią się do poprawy warunków przemieszczania się pojazdów (zwiększenie prędkości i płynności ruchu), a tym samym do ograniczenia oddziaływania akustycznego, którego źródłem są pojazdy poruszające się po drogach publicznych. Działania zmierzające do modernizacji i rozbudowy ścieżek rowerowych oraz rozwojem elektromobilności będą skutkować zmniejszeniem strumienia pojazdów poruszających się po drogach, a tym samym ograniczeniem ładunku zanieczyszczeń przedostającego się do środowiska.

10.6. Wpływ na zasoby naturalne i zabytki

Działania wyznaczone w projekcie Strategii w większości mają charakter neutralny lub pozytywny, i odnoszą się także do obszarów zidentyfikowanych jako zdegradowane i wymagających pilnych działań rewitalizacyjnych odnoszących się zarówno do sfery społecznej, przestrzennej jak i gospodarczej. Wynika z tego, że wszelkie działania realizowane w oparciu o te wytyczne będą miały wpływ na ogólną poprawę stanu i jakości dóbr materialnych i dóbr kultury. Do działań tych zaliczyć należy wszelkie projekty obejmujące modernizację i rewitalizację obiektów użyteczności publicznej, obiektów o znaczeniu kulturowym, obiektów edukacyjnych, sportowych itp.

Oczywiste pozytywne oddziaływanie będą miały projekty bezpośrednio ukierunkowane na ochronę i popularyzację dziedzictwa kulturowego gminy Istebna.

W ramach projektu Strategii nie przewidziano działań mogących wpłynąć negatywnie na zasoby naturalne.

10.7. Wpływ na zdrowie i bezpieczeństwo ludzi

Jakość życia mieszkańców gminy Istebna oraz atrakcyjność turystyczna to podstawowa wartość, wokół której koncentrują działania związane z rozwojem gminy Istebna.

Misją Gminy Istebna jest systematyczne podnoszenie jakości życia mieszkańców w oparciu o wysoką jakość usług, nowoczesną infrastrukturę oraz ochronę istniejących zasobów. Gmina Istebna rozwija się w oparciu o wdrażanie zasad zrównoważonego rozwoju, dostępności oraz partycypacji obywatelskiej. Efektywnie łączymy tradycję z dynamicznym rozwojem.

Działania wyznaczone w projekcie Strategii mają charakter społeczny. Pozytywne oddziaływanie realizacji zapisów dokumentu na ludność jest oczywiste i będzie miało wieloaspektowy charakter, zarówno w sferze materialnej, jak i pozamaterialnej.

Sfera materialna dotyczy poprawy przestrzeni życia mieszkańców i jej subiektywnej atrakcyjności. W tym wymiarze pozytywne oddziaływanie będą miały wszelkie projekty infrastrukturalne obejmujące remonty,

modernizację i rozbudowę budynków i infrastruktury społecznej, edukacyjnej, kulturowej, rekreacyjnej itp. a także inwestycje w zakresie infrastruktury drogowej, kanalizacyjnej, wodociągowej gazowej itp.

W sferze pozamaterialnej przewiduje się szereg usprawnień w zakresie dostępności do usług publicznych, administracyjnych, cyfrowych, senioralnych, uczestnictwa mieszkańców w procesach decyzyjnych i dostępie do informacji itp. Nie bez znaczenia będą miały projekty przyczyniające się do poprawy jakości środowiska przyrodniczego na terenie Gminy, w tym poprawy jakości powietrza atmosferycznego, ochrona wód powierzchniowych i podziemnych, ograniczania emisji hałasu itp.

Jednak podstawową zasadą jaką kieruje się gmina Istebna jest harmonijny rozwój społeczno-gospodarczy z równoczesnym uwzględnieniem aspektów środowiskowych. Jest to tzw. zasada zrównoważonego rozwoju.

Potencjalne oddziaływanie może wystąpić podczas prac budowlanych. Prace te mogą stanowić zagrożenie dla ruchu pieszego i kołowego, w związku z powyższym istotne jest odpowiednio wczesne poinformowanie lokalnej ludności o prowadzonych pracach budowlanych i ziemnych, które umożliwi przygotowanie się do ewentualnych utrudnień.

W załączonej do opracowania tabeli macierzy przedstawiono wpływ poszczególnych przedsięwzięć przewidzianych do realizacji w ramach Programu na poszczególne elementy środowiska przyrodniczego, ludzi i dobra kultury. Przy ocenie starano się brać pod uwagę końcowy efekt realizacji przedsięwzięcia i jego potencjalne oddziaływanie na etapie normalnego funkcjonowania jak również na etapie budowy.

Oddziaływanie proponowanych przez ustalenia Programu rodzajów zainwestowania i form zagospodarowania na przestrzeń i obiekty z nią związane podzielić można na: bezpośrednie, pośrednie, wtórne (pochodne, występujące jako skutek w późniejszym okresie) i skumulowane (nakładające się oddziaływanie pochodzące z różnych źródeł).

W przypadku, gdy kryterium oceny będzie stanowił czas, mówić należy o oddziaływaniu długoterminowym (kilkudziesięcioletnim, np. powyżej 50 lat), średnioterminowym (obliczonym na około 5-10 lat), krótkoterminowym (do 1 roku) i chwilowym (ograniczonym do maksimum 1 doby).

Można przyjąć, że w przypadku realizacji ustaleń Programu wystąpi przede wszystkim oddziaływanie średnioterminowe, związane z fazą budowy urządzeń i obiektów. Ponadto oddziaływanie długoterminowe związane będzie z funkcjonowaniem planowanej zabudowy socjalnej i rekreacyjno-sportowej i związane będzie z emisją zanieczyszczeń do powietrza oraz wprowadzaniem oczyszczonych ścieków socjalno-bytowych i wód opadowych do wód lub ziemi.

Nieodwracalne oddziaływania mogą wystąpić w przypadku zmian ukształtowania powierzchni terenu. Poprzez wprowadzone zasady zrównoważonego rozwoju oraz zwrócenie szczególnej uwagi na zachowanie właściwego stanu poszczególnych komponentów środowiska w obszarze opracowania, w tym na obszary chronione: obszary chronionego krajobrazu, rezerваты przyrody, obszary Natura 2000 itp., nie przewiduje się

wystąpienia znaczących oddziaływań nieodwracalnych związanych z zagrożeniem dla gatunków roślin i zwierząt objętych ochroną prawną, poprzez ubytek ich siedlisk.

Jako oddziaływanie skumulowane należy wymienić emisję hałasu. Realizacja inwestycji infrastrukturalnych może spowodować miejscowy wzrost poziomu hałasu w środowisku. Eksploatacja przedsięwzięć zrealizowanych w wyniku wdrożenia Programu nie wiąże się z emisją hałasu o ponadnormatywnym natężeniu. W związku z tym należy oczekiwać, że realizacja założeń Programu nie spowoduje znaczącego wzrostu obciążenia hałasem terenów podlegających ochronie akustycznej.

11. Rozwiązania mające na celu zapobieganie, ograniczanie lub kompensację przyrodniczą negatywnych oddziaływań na środowisko, mogących być rezultatem realizacji projektu Strategii Rozwoju Gminy Istebna na lata 2021-2030

Negatywny wpływ na środowisko zadań i działań przewidzianych do realizacji w ramach realizacji Strategii Rozwoju Gminy Istebna nie będzie miał istotnego znaczenia i w przypadku większości założeń będzie ogranicza się do etapu realizacji poszczególnych przedsięwzięć (etapu budowy, przebudowy i modernizacji). Zdecydowana większość projektów realizowana będzie na obszarach o charakterze antropogenicznym – obszary zabudowy mieszkaniowej, obiektów użyteczności publicznej, ciągów komunikacji drogowej itp. Występują także projekty realizowane poza terenami ścisłej zabudowy – są to działania obejmujące rozbudowę i modernizację infrastruktury rekreacyjnej i turystycznej. Jednak projekty te realizowane będą głównie w obrębie już istniejącej infrastruktury i nie wiążą się ze znacznym przekształceniem warunków przyrodniczych.

Jednakże wyszczególniono także kilka projektów, które wiążą się z bezpośrednią ingerencją w obrębie obszarów obecnie niezagospodarowanych. Do projektów takich zaliczono:

1. Zagospodarowanie turystyczne stoku południowo-wschodniego Góry Ochodzita z przeznaczeniem na sporty zimowe i funkcjonowania wyciągu całorocznego wraz z infrastrukturą towarzyszącą.
2. Zagospodarowania terenów w Dolinie Czadeczki jako działania mającego na celu ukierunkowanie ruchu turystycznego w tą część gminy. Kluczową ideą jest wykreowanie z Doliny Czadeczki niezależnego produktu turystycznego w Gminie Istebna.
3. Zagospodarowania terenów w Dolinie Olzy jako działania mającego na celu ukierunkowanie ruchu turystycznego w tą część gminy.

Obszar Góry Ochodzita oraz Trójstyku znajduje się poza obszarami objętymi ochroną (jednak znajduje się w strefie otulinowej PK Beskidu Śląskiego). Z kolei dolina rzeki Olzy stanowi południową granicę PK Beskidu Śląskiego i jednocześnie obszaru Natura 2000 Beskid Śląski.

Niezależnie od powyższego na obszarze Gminy Istebna wyznaczono korytarze i węzły ekologiczne, w tym: dolina Olzy, korytarzy łączących Beskid Żywiecki i Beskid Śląski: korytarza D/BŻ-BŚ – dla dużych drapieżników oraz korytarz K/BŻ-BŚ – dla ssaków kopytnych, a także obszar węzłowy Beskid Śląski.

W przypadku podejmowania działań o charakterze infrastrukturalnym w obrębie niezagospodarowanej części ww. obszarów konieczne jest zapewnienie rzetelnej oceny wpływu inwestycji na środowisko obejmującej głównie funkcję tego terenu jako miejsca migracji. Z tego względu na etapie realizacji przedsięwzięć infrastrukturalnych konieczne jest podjęcie niezbędnych działań i środków zapobiegających możliwości negatywnego oddziaływania. Do działań ograniczających i minimalizujących należą:

- Wszelkie prace mogące mieć znaczący negatywny wpływ na siedliska lub gatunki chronione należy poprzedzić szczegółową inwentaryzacją zasobów przyrodniczych zarówno w odniesieniu do zasobów ożywionych jak i nieożywionych. Ponadto prace terenowe w takim wypadku należy prowadzić pod nadzorem upoważnionego przyrodnika i zgodnie z jego zaleceniami;
- Realizacja i eksploatacja przedsięwzięć, które mogą wykazywać potencjalne negatywne oddziaływanie na gatunki i siedliska chronione powinna być objęta obowiązkiem okresowego monitoringu, a na etapie powykonawczym organ określający warunki środowiskowe może nałożyć konieczność opracowania i przedłożenia przeglądu porealizacyjnego inwestycji;
- ograniczenie ingerencji w naturalne zbiorowiska występujące w sąsiedztwie cieków i rzek, stanowiących szlaki migracyjne dla zwierząt; oznacza to konieczność pozostawienia ciągłości koryt cieków naturalnych oraz zadrzewień i zakrzewień występujących w dolinach cieków, zakaz zabudowy trwałej w bezpośrednim sąsiedztwie koryt cieków, prowadzenie wszelkich prac budowlanych w sposób nie powodujący niszczenia siedlisk i zbiorowisk roślinnych w dolinach cieków oraz w terminie niepowodującym płożenia lub niszczenia gniazd i siedlisk gatunków znajdujących się w okresie rozrodczym;
- Ograniczenie do niezbędnego minimum wycinki drzew i krzewów oraz likwidacji powierzchni biologicznie czynnych.

W ramach Strategii przewidziano także projekty polegające na przebudowie i termomodernizacji obiektów budowlanych. Pomimo braku zidentyfikowanych znaczących oddziaływań na środowisko w wyniku realizacji przedsięwzięć termomodernizacyjnych, konieczne może okazać się zastosowanie rozwiązań zapobiegających powstawaniu szkód w środowisku. Do działań takich można zaliczyć inwentaryzację budynków przed przystąpieniem do prac termomodernizacyjnych pod kątem występowania chronionych gatunków ptaków i nietoperzy. W razie stwierdzenia występowania chronionych gatunków ptaków i nietoperzy, termin i sposób wykonania prac należy dostosować do ich okresów lęgowych i rozrodczych.

W celu zmniejszenia lub eliminacji negatywnego oddziaływania na środowisko przyrodnicze lub społeczne proponuje się podjęcie szeregu działań łagodzących opisanych poniżej.

Tabela 7. Proponowane środki i zalecenia łagodzące niekorzystne oddziaływania na środowisko wynikające z realizacji Strategii Rozwoju Gminy Istebna na lata 2021-2030

Element środowiska przyrodniczego	Środki łagodzące i zalecenia
Ludzie i społeczności	<ul style="list-style-type: none"> • oznakowanie obszarów, gdzie prowadzone będą prace budowlane i modernizacyjne w celu zwiększenia bezpieczeństwa ludzi podczas wykonywania tych prac, • stosowanie sprawnego technicznie sprzętu, stałe prowadzenie nadzoru budowlanego oraz bezwzględne przestrzeganie przepisów BHP, • ograniczenie czasu pracy maszyn budowlanych do niezbędnego minimum w celu zmniejszenia emisji spalin oraz hałasu,

	<ul style="list-style-type: none"> • stosowanie systemów zabezpieczających rusztowania oraz maszyny i urządzenia podczas remontów i innych prac budowlanych, ograniczające jednocześnie uciążliwości przez nie wywoływane, • stosowanie roślinności izolacyjnej (obudowa biologiczna wzdłuż ciągów komunikacyjnych).
Świat zwierzęcy	<ul style="list-style-type: none"> • wykonanie inwentaryzacji budynków przed przystąpieniem do prac budowlanych pod kątem występowania ptaków oraz nietoperzy, • prowadzenie prac poza okresem lęgowym ptaków oraz rozrodu nietoperzy i innych gatunków istotnych pod względem przyrodniczym, których występowanie zidentyfikowano w rejonie planowanych inwestycji, • w przypadku braku możliwości prowadzenia prac w okresie poza lęgowym odpowiednio wcześniejsze zabezpieczenie budynków przed zakładaniem w nich lęgowisk, • prowadzenie prac budowlanych i modernizacyjnych w możliwie najkrótszym czasie.
Świat roślinny	<ul style="list-style-type: none"> • wykonywanie inwentaryzacji florystycznych, dendrologicznych i badań fitosocjologicznych w przypadku realizacji przedsięwzięć w rejonie lub sąsiedztwie obszarów cennych przyrodniczo, • zachowanie obszarów biologicznie czynnych o powierzchni proporcjonalnej do powierzchni zagospodarowania, • wprowadzanie nowych obszarów zielni urządzonej, dostosowanej do warunków siedliskowych oraz współgrającej z otoczeniem, • zachowanie wysokiej kultury prowadzenia robót budowlanych, z poszanowaniem wymagań ochrony środowiska, • prowadzenie ręcznych wykopów w sąsiedztwie systemów korzeniowych w czasie wykonywania prac budowlanych, • zabezpieczenie pni drzew narażonych na otarcia ze strony sprzętu budowlanego, np. włókniny i obudowy drewniane.
Wody powierzchniowe i podziemne	<ul style="list-style-type: none"> • zabezpieczenie/uszczelnienie terenów zapleczy budów (magazynowanie substancji, materiałów oraz odpadów w sposób eliminujący kontakt z wodami opadowymi i gruntowymi), • kontrolowanie szczelności zbiorników paliw płynnych pojazdów stosowanych w czasie prac budowlanych w celu niedopuszczenia do miejscowego skażenia środowiska gruntowego substancjami ropopochodnymi, • zapewnienie dostępu pracownikom przedsiębiorstw budowlanych do przenośnych toalet oraz regularnie opróżnianie toalet z wykorzystaniem samochodów serwisowo-aseniczacyjnych wyposażonych w odpowiednie akcesoria, • zachowanie szczególnej ostrożności w czasie prowadzenia prac w sąsiedztwie cieków i zbiorników wodnych, • stosowanie w budowanych i modernizowanych budynkach rozwiązań technicznych mających na celu ograniczenie zużycia wody.
Powietrze	<ul style="list-style-type: none"> • zachowanie wysokiej kultury prowadzenia robót, a w szczególności przez: systematyczne sprzątanie placów budowy, zraszanie wodą placów budowy (zależnie od potrzeb), ograniczenie do minimum czasu pracy silników spalinowych maszyn i samochodów budowy, uważne ładowanie materiałów sypkich na samochody, stosowanie osłon na rusztowania, urządzenia, maszyny i pojazdy, ograniczających pylenie oraz inne zanieczyszczenia, • propagowanie ruchu rowerowego, pieszego, poprzez budowę nowych lub modernizację istniejących ciągów komunikacyjnych, • ograniczenie zmniejszania się lub zwiększanie powierzchni terenów zielonych na terenach zurbanizowanych, • budowanie pasów zieleni izolacyjnej, ograniczającej uciążliwości komunikacyjne.
Powierzchnia ziemi	<ul style="list-style-type: none"> • przed rozpoczęciem prac ziemnych zebranie warstwy wierzchniej gleby (humus), a po zakończeniu prac – rozplantowanie na powierzchni terenu, • przestrzegania prawidłowej gospodarki odpadami.

Krajobraz	<ul style="list-style-type: none"> • zintegrowanie nowych przedsięwzięć inwestycyjnych z istniejącą rzeźbą terenu, • utrzymanie arealu zieleni miejskiej i zapobieganie degradacji infrastruktury wypoczynkowo-rekreacyjnej, • konsultacje społeczne przed realizacją przedsięwzięć wielkopowierzchniowych lub związanych z istotną ingerencją w krajobraz.
Klimat	<ul style="list-style-type: none"> • utrzymanie zieleni na terenach zurbanizowanych i centrum miasta, • stosowanie zabiegów mających na celu zmniejszenie zatorów komunikacyjnych w mieście (odpowiednio zsynchronizowana sygnalizacja świetlna, propagowanie ruchu pieszego, rowerowego oraz komunikacji publicznej).
Zabytki i dobra materialne	<ul style="list-style-type: none"> • planowanie nowych inwestycji w harmonii z istniejącym krajobrazem i historycznym układem przestrzennym, • odpowiednie wyeksponowanie obiektów zabytkowych o wysokich wartościach artystycznych, historycznych i kulturowych na tle istniejącej zabudowy oraz planowanych inwestycji, • prowadzenie prac remontowych obiektów zabytkowych w uzgodnieniu z Konserwatorem Zabytków.

Konieczność przeprowadzenia oraz warianty kompensacji przyrodniczej dla poszczególnych inwestycji powinny być określone w ramach wydawanych decyzji o środowiskowych uwarunkowaniach dla poszczególnych przedsięwzięć. Zgodnie z art. 71 ust. 1 ustawy z dnia 3 października 2008 r. o udostępnianiu informacji o środowisku i jego ochronie, udziale społeczeństwa w ochronie środowiska oraz o ocenach oddziaływania na środowisko. Decyzje te określają środowiskowe uwarunkowania realizacji przedsięwzięć, a w szczególności warunki wykorzystywania terenu w fazie realizacji i eksploatacji lub użytkowania przedsięwzięcia, ze szczególnym uwzględnieniem konieczności ochrony cennych wartości przyrodniczych, zasobów naturalnych i zabytków oraz ograniczenia uciążliwości dla terenów sąsiednich a także w przypadku, gdy z oceny przedsięwzięcia na środowisko wynika potrzeba wykonania kompensacji przyrodniczej, stwierdza się konieczność jej wykonania.

12. Oddziaływania transgraniczne

Południowa granica gminy Istebna stanowi jednocześnie granicę Państwa z Republiką Czeską oraz Republiką Słowacką. W związku z niewielkim przewidywanym zakresem znaczącego oddziaływania poszczególnych działań określonych w Strategii nie przewiduje się wystąpienia oddziaływań o charakterze transgranicznym. Zakres oddziaływania na etapie budowy obiektów i modernizacji infrastruktury będzie zależny od stopnia przekształceń. Na etapie eksploatacji obiektów można spodziewać się wzmożonego ruchu turystycznego i związanych z nim uciążliwości dla środowiska. W związku z tym, że obszar ten jest już w znacznym stopniu zagospodarowany obiektami o analogicznej funkcji, a ruch turystyczny pomiędzy tymi krajami odbywa się nieprzerwanie od wielu lat, nie przewiduje się wystąpienia negatywnych znaczących oddziaływań, w tym także oddziaływań o charakterze transgranicznym.

13. Analiza rozwiązań alternatywnych do rozwiązań zaproponowanych w projekcie Strategii Rozwoju Gminy Istebna na lata 2021-2030.

Kwestie rozwiązań alternatywnych w odniesieniu do analizowanego projektu Programu można generalnie rozpatrywać na trzech poziomach:

- analizy prawidłowości sformułowania celów i ich ewentualnych modyfikacji,
- analizy doboru sposobów i środków osiągnięcia tak określonych celów,
- rodzaju, lokalizacji i skali przedsięwzięć inwestycyjnych, służących osiągnięciu celów projektu Programu.

Ograniczeniem w zaproponowaniu rozwiązań alternatywnych, typowym dla projektu Strategii rozwoju jest charakter ogólny wielu zapisów. Obok konkretnych zadań, projekt Programu zawiera także ogólne ustalenia dotyczące określonych sfer funkcjonowania obszarów zdegradowanych. Strategia ma charakter deklaracyjny i w pewnej mierze dotyczy także spraw, postrzeganych jako ważne dla rozwoju, ale nie posiadających żadnych przesądzeń co do realności ich realizacji, a tym bardziej szczegółowych rozwiązań czy umiejscowienia w przestrzeni.

Kierunek działań wyznaczony w projekcie Strategii dąży do osiągnięcia celów spełniających kryteria zrównoważonego rozwoju i jest istotny dla zwiększenia efektywności działań. Na podstawie ogólnej analizy potencjalnych oddziaływań planowanych do realizacji przedsięwzięć, nie zidentyfikowano inwestycji, które w sposób znaczący mogą negatywnie oddziaływać na środowisko. Niemniej jednak na tym etapie prac wdrożeniowych nie można jeszcze określić z dostatecznym prawdopodobieństwem, czy realizacja których zadań będzie miała najbardziej korzystny wpływ na środowisko przyrodnicze zwłaszcza w dłuższym horyzoncie czasowym.

Rozważając warianty alternatywne przedsięwzięć wynikających z zapisów Strategii, mogą to być działania związane z wyborem innej lokalizacji (warianty lokalizacji), innego sposobu prowadzenia inwestycji (warianty konstrukcyjne i technologiczne, warianty organizacyjne), a także wariant niezrealizowania inwestycji tzw. wariant „0”. Należy jednak pamiętać, że nawet wybór wariantu „0”, będzie z całą pewnością wiązać się z negatywnymi konsekwencjami, ponieważ brak realizacji inwestycji może powodować negatywny oddźwięk środowiskowy np. brak działań w zakresie usprawnienia systemu gospodarowania odpadami, brak realizacji przedsięwzięć ograniczających emisję do powietrza, rozbudowy i modernizacji systemu wodno-kanalizacyjnego, nieuregulowana presja turystyczna na obszary chronione itp. zaniechanie podejmowania pewnych działań wpłynie także niekorzystnie na rozwój społeczno-gospodarczy obszaru. Bez potrzebnych działań stan środowiska oraz jakość życia mieszkańców może ulec pogorszeniu.

W tej sytuacji wybór optymalnej lokalizacji lub warunków realizacji poszczególnych zadań należy przeprowadzić w drodze indywidualnych postępowań w sprawie oceny oddziaływania na środowisko planowanych przedsięwzięć.

14. Propozycje dotyczące przewidywanych metod analizy skutków realizacji postanowień Strategii Rozwoju Gminy Istebna na lata 2021-2030

Zgodnie z założeniami przyjętymi w projekcie Strategii, monitoring bieżący będzie realizowany corocznie. Celem tej procedury jest uzyskanie kompletnej informacji dotyczącej rezultatów planowanych działań przyjętych do realizacji. Monitoringowi podlega określony katalog wskaźników. W zakresie powiązonym z obszarem środowiskowym będą to np. takie wskaźniki jak:

- Korzystający z instalacji kanalizacyjnej w % ogółu ludności.
- Liczba zrealizowanych projektów rewitalizacyjnych.

Wynikiem corocznie prowadzonego monitoringu będzie zestawienie wskaźników dla poszczególnych kierunków działań, których realizacja została podjęta w ramach każdego z celów strategicznych zapisanych w Strategii.

Zgodnie z art. 10 ust. 1 dyrektywy 2001/42/WE Parlamentu Europejskiego i Rady z dnia 27 czerwca 2001 r. w sprawie oceny wpływu niektórych planów i programów na środowisko (Dz. U. UE. L. 01. 197. 30) państwa członkowskie Unii Europejskiej, w tym również Polska zostały zobowiązane do monitorowania znaczącego wpływu na środowisko, wynikającego z realizacji planów i programów. Jak wynika z tego artykułu, celem monitoringu jest między innymi możliwość określenia na wczesnym etapie nieprzewidzianego niepożądanego wpływu oraz podjęcia odpowiedniego działania naprawczego. Zgodnie z art. 10 ust. 2 w celu przestrzegania ust. 1 można wykorzystywać, stosownie do potrzeb, istniejące systemy monitoringu. Stąd monitoring skutków realizacji postanowień Strategii w zakresie oddziaływania na środowisko może polegać na analizie i ocenie poszczególnych komponentów środowiska w oparciu o wyniki pomiarów uzyskanych w ramach państwowego monitoringu środowiska lub też w ramach innych monitoringów prowadzonych przez organy administracji publicznej, gminy oraz podmioty gospodarcze, o ile dotyczą one obszaru w obrębie granic administracyjnych gminy Istebna. W ramach monitoringu oddziaływania na środowisko projektów realizowanych w ramach Strategii Rozwoju Gminy Istebna mogą zostać wykorzystane dane uzyskane ze źródeł wymienionych poniżej.

Tabela 8 Źródła danych monitoringowych dla potrzeb Strategii Rozwoju Gminy Istebna na lata 2021 - 2030.

Lp.	Komponent środowiska/przedmiot analiz	Metoda/źródło informacji	częstotliwość
1.	Klimat akustyczny	<ul style="list-style-type: none"> – analiza wyników pomiarów uzyskanych w ramach państwowego monitoringu środowiska (WIOŚ) – monitoring hałasu prowadzony przez inne organy administracji publicznej, gminę oraz zarządcę dróg (Powiatowy i Wojewódzki Zarząd Dróg oraz GDDKiA) – kontrola skuteczności zastosowanych zabezpieczeń przed hałasem (WIOŚ) – kontrola wydanych pozwoleń w zakresie emisji hałasu (Starostwo Powiatowe) 	Monitoring okresowy i interwencyjny, raportowanie raz w roku.
2.	Jakość powietrza	<ul style="list-style-type: none"> – analiza wyników pomiarów uzyskanych w ramach państwowego monitoringu środowiska (WIOŚ) – monitoring prowadzony przez inne organy administracji publicznej, gminę oraz podmioty gospodarcze – analiza wyników kontroli podmiotów gospodarczych przeprowadzanych przez WIOŚ – kontrola domowych palenisk, zwłaszcza w sezonie grzewczym (organy gmin – Straż Miejska) – wielkość emisji zanieczyszczeń do powietrza (roczne sprawozdania dot. korzystania ze środowiska – Urząd Marszałkowski) 	Monitoring stały, raportowanie raz w roku, doraźnie w przypadku zgłoszenia naruszenia prawa – kontrole interwencyjne
3.	Stan gleb	<ul style="list-style-type: none"> – analiza wyników pomiarów uzyskanych w ramach państwowego monitoringu środowiska (WIOŚ) – badania monitoringowe prowadzone przez inne podmioty - gminę, powiat (okresowe badania jakości gleb) oraz podmioty gospodarcze – kontrola zastosowanego systemu odprowadzania i unieszkodliwiania ścieków sanitarnych i przemysłowych oraz stanu technicznego instalacji i urządzeń temu służących (kontrole podmiotów gospodarczych przez WIOŚ) – kontrola skuteczności i prawidłowości gospodarki odpadami (roczne sprawozdania dot. gospodarki odpadami – Urząd Marszałkowski) 	Monitoring okresowy, raportowanie raz w roku, doraźnie w przypadku zgłoszenia naruszenia prawa – kontrole interwencyjne
4	Jakość wód powierzchniowych i podziemnych	<ul style="list-style-type: none"> – analiza wyników pomiarów uzyskanych w ramach państwowego monitoringu środowiska (WIOŚ) – monitoring prowadzony przez inne organy administracji publicznej, gminę oraz podmioty gospodarcze – kontrola zastosowanego systemu odprowadzania i unieszkodliwiania ścieków sanitarnych – ilość odprowadzanych ścieków oraz ładunek zanieczyszczeń z poszczególnych sektorów gospodarki (roczne sprawozdania dot. korzystania ze środowiska – Urząd Marszałkowski) – kontrola przestrzegania postanowień wydawanych pozwoleń wodnoprawnych (PGW Wody Polskie) 	Raz do roku, doraźnie w przypadku zgłoszenia naruszenia prawa – kontrole interwencyjne

Źródło: opracowanie własne.

Spis załączników

1. Macierz oddziaływań projektu Strategii Rozwoju Gminy Istebna na lata 2021 - 2030

Załącznik nr 1: Macierz oddziaływań projektu Strategii Rozwoju Gminy Istebna na lata 2021 - 2030

L.p.	WYSZCZEGÓLNIENIE	Ludzie	biologicznaRóżnorodność	Zwierzęta	Rośliny	i podziemneWody powierzchniowe	i glebaPowierzchnia ziemi	Krajobraz	Klimat, powietrze atmosferyczne	materiałneZabytki i dobra
1.	Kierunek działania: Turystyka jako koło zamachowe lokalnej gospodarki	+	0/+	0/+	0/+	0	+/-	+	0	+
2.	Kierunek działania: Ochrona, udostępnianie i zrównoważony rozwój zasobów środowiskowych	+	+	+	+	+	+	+	+	+
3.	Kierunek działania: Nowoczesna infrastruktura publiczna	+	0/+	0/+	0/+	0/+	0/+	+	0/+	+
4.	Kierunek działania: Ochrona dziedzictwa przestrzennego, kulturowego i krajobrazowego w Gminie Istebna	+	+	+	+	+	+	+	+	+
5.	Kierunek działania: Profesjonalizacja świadczonych usług publicznych	+	0	0	0	0	0	0	0	0
6.	Kierunek działania: Zapewnienie bezpieczeństwa oraz rozwijanie potencjału społeczeństwa obywatelskiego	+	0	0	0	0	0	0	0	0
	PRZEDSIĘWZIĘCIA KLUCZOWE									
•	Utrzymanie Domu Trzech Narodów / Centrum Muzyki Karpat	+	0	0	0	0	0	0	0	+
•	Gazyfikacja Gminy Istebna	+	0/+	0/+	0/+	0	0/+	0	+	+
•	Zagospodarowanie Trójstyku	+	+/-	+/-	+/-	0	0	0/+	0	+
•	Stworzenie skansenu - żywego muzeum budownictwa Trójwsi Beskidzkiej i Beskidu Śląskiego	+	0	0	0	0	0	0	0	+
•	Poprawa i rozbudowa systemu wodno-kanalizacyjnego	+	0/+	0/+	0/+	+	0/+	0	0	+

Zastosowano następujące oznaczenia:

- (0) - brak zauważalnego oddziaływania w zakresie analizowanego przedsięwzięcia;
- (+) - potencjalnie pozytywne oddziaływanie;
- (-/+)- realizacja zadania może spowodować zarówno pozytywne, jak i negatywne oddziaływanie;
- (-) - potencjalnie negatywne oddziaływanie;
- (N) - brak możliwości jednoznacznego określenia spodziewanego oddziaływania.

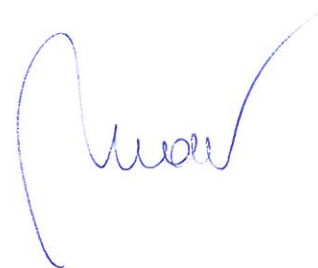
Cieszyn, dn. 05.05.2021r.

mgr inż. Maciej Majer
ul. Błogocka 42/5, 43-400 Cieszyn

OŚWIADCZENIE

Jako autor opracowania: „*Prognoza oddziaływania na środowisko projektu Strategii Rozwoju Gminy Istebna na lata 2021-2030*” oświadczam, że spełniam wymagania, o których mowa w art. 74a ust. 2 ustawy z dnia 3 października 2008 r. o udostępnianiu informacji o środowisku i jego ochronie, udziale społeczeństwa w ochronie środowiska oraz ocenach oddziaływania na środowisko (t.j. Dz.U. 2021 poz. 247).

Jednocześnie oświadczam, że jestem świadomy odpowiedzialności karnej za złożenie fałszywego oświadczenia.

A handwritten signature in blue ink, appearing to be 'Maciej Majer', is located in the lower right quadrant of the page.