



NASZA

Trójwies

miesięcznik
Rady i Urzędu
Gminy

NR 9 (38) ROK V

WRZESIEŃ 1996 r.

Nakład 800 egz.

Cena 40 gr (4000 zł)

**„Takie będą rzeczypospolite.
Jakie ich młodzieży chowanie!”**

Z okazji rozpoczęcia nowego roku szkolnego 1996/97 nauczycielom, katechetom, pracownikom administracji i obsługi szkół i przedszkoli ŻYCZYMY wielu sukcesów wychowawczych i osobistych w pracach z dziećmi i młodzieżą. Wszystkim uczniom zaś składamy życzenia wszelkiej pomyślności w zdobywaniu wiedzy i wielu sukcesów w działalności szkolnej i pozaszkolnej.

Wójt Gminy i Rada Gminy



Wszystkich mieszkańców gminy Istebna zapraszamy na coroczne uroczystości dożynkowe, które odbędą się 15 września 1996 r.

Organizuje je w tym roku wieś Koniaków.

Impreza dożynkowa odbędzie się w amfiteatrze „Pod Skocznią” w Istebnej.

PROGRAM DOŻYNEK:

1. godz. 11.00 – msza dziękczynna w kościele św. Bartłomieja w Koniakowie
2. godz. 12.00 – 13.00 przejazd korowodów z Koniakowa, Jaworzynki i Istebnej do amfiteatru „Pod Skocznią” w Istebnej
3. godz. 13.00 ceremonia dożynkowa
4. godz. 13.30 program artystyczny
 - a) występy zespołów regionalnych
 - b) loteria fantowa
5. Zabawa dożynkowa

UWAGA! W związku z planowaną loterią fantową zwracamy się do wszystkich podmiotów gospodarczych o pomoc w jej zorganizowaniu. Fanty można składać w Urzędzie Gminy Istebna lub w biurze Sołtysa w Koniakowie.

Serdecznie zapraszamy!

Komitet Organizacyjny

WÓJT GMINY INFORMUJE

Już 29 września br.

WYBORY DO IZB ROLNICZYCH.

Głosowanie od godz. 8.00 do 20.00.

Z terenu naszej gminy wybierać będziemy 1 przedstawiciela.

Podajemy wzór karty do głosowania (w załączeniu)

Terminarz czynności związanych z wyborami: do 10 września br. – zgłaszanie

kandydatów na członków Walnego Zgromadzenia w siedzibie Okręgowej Komisji Wyborczej w Istebnej Urz. Gm. pok. 103 od godz. 8.00–15.00.

Spis osób uprawnionych do głosowania udostępniony będzie do wglądu w Urzędzie Gminy Istebna pok. 106. O terminie wyłożenia poinformujemy na tablicach ogłoszeń.

Wzór

Gmina

Okręg wyborczy nr jednomandatowy

Karta do głosowania

w pierwszych wyborach

do Walnego Zgromadzenia Izby Rolniczej w województwie.....

Kandydaci na członków Walnego Zgromadzenia Izby Rolniczej w województwie.....

1.
2.
3.
4.
5.
6.

(nazwisko, imię - imiona)

Informacja (na karcie do głosowania w okręgu jednomandatowym)

Głosować można nie więcej niż na jednego kandydata, stawiając znak „x” w kartce z prawej strony po nazwisku i imieniu kandydata. Postawienie znaku „x” w więcej niż jednej kratce lub niepostawienie znaku „x” w żadnej kartce powoduje nieważność głosu.

pieczęć komisji obwodowej

pieczęć komisji okręgowej

Jednocześnie zaprasza się na zebranie wiejskie, na którym omówione będą zagadnienia związane z zadaniami i zasadami działania Izby:

osoby uprawnione ze wsi JAWORZYŃKA – 8 września br. niedziela o godz. 8.30 w Szkole Podstawowej nr 1 jaworzynka

osoby uprawnione ze wsi KONIAKÓW – 8 września br. niedziela o godz. 10.15 w Szkole Podstawowej nr 1 w Koniakowie

We wsi ISTEBA zebranie odbyło się 1 września br.

UWAGA ROLNICY

Przypomina się, że 15 września br. upływa termin płatności podatku rolnego i od nieruchomości oraz podatku od środków transportu.

Na terenie naszego województwa nadal obowiązuje całkowity zakaz uprawy maku. Osoby posiadające takie uprawy proszone są o natychmiastową ich likwi-

dację. Naruszenie zakazu uprawy maku pociąga za sobą odpowiedzialność karną na podstawie ustawy z dnia 31 stycznia 1985 r. o zapobieganiu narkomanii (Dz. U. Nr 4, poz. 15 ze zm.)

W dniach 7 i 8 października br. odbędzie się rejestracja przedpoborowych rocznika 1978 w Urzędzie Gminy Istebna pok. 109.

Gminny Zespół d/s Oświaty w Istebnej informuje

W dniu 2 września 1996 roku nastąpi rozpoczęcie roku szkolnego 1996/97.

W 7-miu szkołach naszej gminy uczyć się będzie 1691 dzieci.

Do 12 oddziałów/11 oddz. 6-ciolatków, 1 oddz. 3-, 4-, 5-ciolatków) Przedszkola Gminnego uczęszczać będzie 233 dzieci.

Zatrudniamy 110 nauczycieli w szkołach podstawowych i 17 nauczycieli w oddziałach przedszkolnych.

W dniu 21 sierpnia br. odbył się konkurs na dyrektora Szkoły Podstawowej nr 2 w Jaworzynce. W drodze konkursu dyrektorem tej szkoły został mgr Jan Kierczak.

Ponadto w Wojewódzkim Ośrodku Chorób Płuc i Gruźlicy w Istebnej Kubalonce w Szkole Podstawowej, Liceum

Ogólnokształcącym oraz zasadniczej Szkole Zawodowej naukę rozpocznie około 400 uczniów. Sanatorium zatrudnia 80 nauczycieli i wychowawców.

Bronisława Juroszek

Gminny Zespół d/s Oświaty
w Istebnej
**zatrudni
PALACZY**
z uprawnieniami
do palenia w piecach c.o.

w niepełnym wymiarze czasu pracy lub na umowę zlecenie w sezonie grzewczym 1996/97 tj. od 15 października 96 do 15 kwietnia 97.

Zainteresowanych prosimy o zgłaszanie się w budynku Urzędu Gminy w Istebnej pok. 210.

Obradowali radni ...

W dniu 20 sierpnia br. odbyła się XXIV sesja Rady Gminy w Istebnej. Na sesji wysłuchano informacji z działalności Zarządu Gminy w okresie między sesjami oraz informacji o przebiegu wykonania budżetu gminy Istebna za I półrocze 1996 r. Podjęto uchwały w sprawie nabycia działki pod strażnicę OSP w Jaworzynce Zapasiekach, w sprawie wystąpienia ze Związku Komunalnego d/s Ekologii w Żywcu, w sprawie wydania Panu Janowi Kukuczka darowanej przez niego działki na budowę szkoły na Wilczym oraz w sprawie opłaty miejscowej.

Ponadto wprowadzono zmiany do budżetu gminy Istebna na 1996 r. – zmniejszono rezerwę ogólną o kwotę 24.300 zł przeznaczając środki na wywóz śmieci, uporządkowanie lasu gminnego i zakupu „Alkometru” dla Policji.

Barbara Kubalc

INFORMACJA

opisowa o przebiegu wykonania budżetu gminy Istebna za I półrocze 1996 roku

Uchwałą Nr XXI/103/96 Rady Gminy w Istebnej z dnia 16 lutego 1996 r. zatwierdzono budżet gminy Istebna na rok 1996. Plan dochodów i wydatków ustalony został na kwotę 6. 300. 000.– zł.

W ciągu okresu sprawozdawczego następowały zmiany i na dzień 30 czerwca 1996 r. budżet przedstawiał się następująco:

- dochody 6. 469. 093.– zł
- wydatki 6. 469. 093.– zł

I. Przedstawienie zmian budżetu gminy

- uchwałą Nr 46/94/96 Zarządu Gminy wprowadzono kwotę 6. 422.– zł w dziale 86 Opieka społeczna (1.300.– zł), oraz w dziale 99 Urzędy naczelných organów władzy i kontroli (5. 122.– zł),
- uchwałą nr XXIII/118/96 Rady Gminy wprowadzono kwotę 112.916.– zł w dziale 97 Różne rozliczenia (subwencja),
- uchwałą nr 51/99/96 Zarządu Gminy wprowadzono środki w kwocie 49.755.– zł (dotacje celowe) w dziale 79 Oświata i wychowanie (2. 016.– zł), dziale 86 Opieka społeczna (41. 129.– zł, dziale 89 Pozostała działalność – spis (4. 230.– administracja państwowa i samorządowa (1.180.– zł), dziale 99 Urzędy naczelných organów władzy kontroli i sądownictwa (1. 200.– zł).

II Wykonanie dochodów budżetowych w złotych

Dział	Treść	Plan	Wykon.	% wyk.
70	Gospodarka komunalna	15.000.–	11.138.–	74
74	Gospodarka mieszkaniowa oraz niematerialne usługi komunalne	12.000.–	52.237.–	43
79	Oświata i wychowanie	2.016.–	2.016.–	100
83	Kultura i sztuka	1.000.–	100.–	10
86	Opieka społeczna	383.324.–	185.570.–	48
87	Kultura fizyczna i sport	–	1.000.–	1000
89	Pozostała działalność	4.230.–	820.–	19
90	Dochody od osób prawnych osób fiz. oraz podatki i opłaty lokalne	2.340.675.–	994.575.–	42

91	Administracja państwowa i samorządowa	74.445.–	35.103.–	47
94	Finanse	5.000.–	9.588.–	191
97	Różne rozliczenia	3.517.081.–	1.866.682.–	53
99	Urzędy naczelných organów władzy kontroli i sądown.	6.322.–	5.722.–	90
Ogółem		6.469.093.–	3.164.551.–	48

Dział 70 odpłatność mieszkańców za podłączenia do kanalizacji i wodociągów.

Dział 74 wpływy pochodzą z czynszów, dzierżawy oraz sprzedaży mienia komunalnego (49.417.– zł), usług komunalnych – kopanie grobów (2.820.– zł).

Dział 79 jest to dotacja celowa przeznaczona na zorganizowanie i prowadzenie zajęć usprawniających i rekreacyjno-sportowych w wytypowanych szkołach podstawowych.

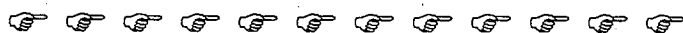
Dział 83 zaplanowano tu wpływy z imprezy (Festyn Istebniański). Zbyt niskie wykonanie planu spowodowane jest tym, że impreza odbywać się będzie dopiero w miesiącu sierpniu.

Dział 86 są to dotacje na zasiłki i zapomogi (13.532.– zł), wynagrodzenia pracowników socjalnych (30.833.– zł), dodatki mieszkaniowe (5.300.–zł), zasiłki rodzinne i pielęgnacyjne (10.149.– zł), zasiłki dla kombatantów (1.300.–zł), a także wyżywienie uczniów w stołówkach szkolnych (2.217.– zł).

Dział 87 wpłynęły tu środki z tytułu wynajęcia terenu rekreacyjnego „Pod Skocznią”.

Dział 89 Kwota 820.–zł to dotacja celowa na przeprowadzenie spisu rolnego.

Dział 90 na ogólną kwotę 994.575.– zł składają się następujące wpłaty:
– z podatku rolnego, podatku od nieruchomości, podat-



ku od posiadania środków transportu od osób prawnych 137.065,- zł

- udziały w podatkach, są to dochody z tytułu udziałów gmin w podatkach stanowiących dochód budżetu państwa (§15 i §16) 568.797,- zł

- podatki i opłaty od osób fizycznych; podatek rolny, karta podatkowa, podatek od nieruchomości, opłaty lokalne, podatek od spadków i darowizn, podatek od posiadania psów, podatek od środków transportowych oraz odsetki za nieterminowe wpłaty 261.865,- zł - z opłaty skarbowej 26.948,- zł

Dział 91 w tym dziale na łączną kwotę 35.103,- zł składają się; dotacje celowe na zadanie zlecone (21.344,- zł) i na zadania powierzone (10.878,- zł) oraz różne dochody (2.881,- zł)

Dział 94 w tym dziale gromadzone są środki pochodzące z odsetek oraz terminowych lokat

Dział 97 środki w tym dziale to subwencja wysokości 1.864.338,- zł, zaś kwota 2.344,- zł to różne rozliczenia

Dział 99 dotacja celowa na uaktualnienie spisów wyborców 600,- zł, 5.122,- zł dotacja celkowa na przeprowadzenie referendum. Jak wynika z przedstawionego materiału plan dochodów budżetowych za rok 1996 powinien być zrealizowany w 100%.

II Wykonanie wydatków budżetowych

Zestawienie wydatków w poszczególnych działach w złotych

Dział	Treść	Plan	Wykon.	% wyk.
40	Rolnictwo	9.100,-	1.125,-	12
45	Leśnictwo	4.000,-	3.985,-	99
50	Transport	750.000,-	222.942,-	29
70	Gospodarka komunalna	849.367,-	262.288,-	30
74	Gospodarka mieszkaniowa oraz niematerialne usługi komunalne	124.000,-	33.687,-	27
79	Oświata i wychowanie	3.277.882,-	1.409.606,-	43
83	Kultura i sztuka	65.000,-	32.400,-	49
85	Ochrona zdrowia	30.500,-	20.445,-	67
86	Opieka społeczna	485.024,-	184.919,-	38
87	Kultura fizyczna i sport	110.00,-	63.493,-	57
89	Pozostała działalność	23.130,-	11.048,-	47
91	Administracja państwowa i samorządowa	707.468,-	358.096,-	50
97	Różne rozliczenia	27.300,-	-	-
99	Urzędy naczelnych organów władzy kontroli i sądownictwa	6.322,-	5.862,-	92
Ogółem		6.469.093,-	2.609.896,-	40

Dział 40 z działu sfinansowano między innymi nagrody za utrzymanie punktów kopulacyjnych (1.000,- zł), nie wykorzystano środków w wysokości 600,- zł zaplanowanych na pokrycie kosztów wyjazdu rolników na wystawę hodowlaną bydła, gdyż wystawa odbędzie się dopiero w sierpniu br. Z zaplanowanej kwoty w wysokości 1.000,- zł na zwalczanie chorób zakaźnych zwierząt wykorzystano tylko 125,- zł szczepienie psów przeciw wściekliznie, środki przeznaczone na zakup lekarstwa dla pszczoł wykorzystane zostaną w II półroczu po przedłożeniu przez Koła Pszczelarskie rachunków.

Zaplanowane środki na melioracje w kwocie 1.500,- zł wykorzystane zostaną dopiero w II półroczu - w okresie jesiennym tj. po zbiorach plodów rolnych.

W okresie sprawozdawczym nie wpłynęły wnioski o częściową refundację kosztów budowy lokalnych ujęć wodnych, w związku z czym nie było wydatków w tym zakresie.

Dział 45 zaplanowane środki wykorzystano prawie w 100%. Na zakup sadzonek przeznaczono 300,- zł, pozostałe środki wykorzystano na wycinkę w lesie gminnym oraz jego uporządkowanie.

Dział 50 w dziale tym realizowano wydatki związane z odśnieżaniem i remontami dróg gminnych. Wydatki na odśnieżanie wynosiły 8.158,- zł, pozostałe środki w kwocie 214.784,- zł wykorzystano na remonty cząstkowe poziome i przebudowę dróg gminnych, a także na opracowanie dokumentacji na modernizację drogi Górne Wilcze i Koniaków Kosarzyska dla Agencji Restrukturyzacji i Modernizacji Rolnictwa.

Tak niskie wykonanie spowodowane było przedłużającą się zimą i wejściem wykonawców na roboty w ostatnich dniach maja.

Dział 70 Gospodarka komunalna. W tym dziale realizowano zadania z zakresu: utrzymania porządku, zieleni, oświetlenia ulicznego inwestycji oraz dotacji dla zakładu budżetowego.

Utrzymanie porządku: na plan 52.000,- wydatkowano - już kwotę 46.538,- zł co stanowi 89% planu rocznego, z tego zakupiono pojemniki na wartość 22.470,- zł, sfinansowano rachunki na wywóz śmieci na kwotę 24.068,- zł.

Zieleni: na plan 7.367,- zł wykorzystano kwotę 2.465,- zł na prace związane z utrzymaniem porządku w parku i obejściach przystanków PKS.

Oświetlenie ulic: koszty energii w okresie sprawozdawczym wynoszą 8.951,- zł, zaś konserwacja punktów świetlnych 3.446,- zł

Pozostała działalność: planowana dotacja w wysokości 30.000,- zł dla zakładu budżetowego została przekazana w całości z uwagi na konieczność pokrycia kosztów związanych z usuwaniem awarii na wodociągach. Na inwestycje (kanalizacja i wodociągi) przekazano tylko kwotę 169.400,- zł ogłoszono przetarg na kanalizację i wodociąg. Roboty rozpoczną się dopiero w miesiącu wrześniu po rozstrzygnięciu przetargów.

Dział 74 wydatki w tym dziale dotyczą między innymi zabezpieczenie ppoż, wykonania pomiarów geodezyjnych, elektryfikacji przysiółka „Filipionka” w Istebnej. Na ochronę ppoż (zakup paliwa do motopomp i samochodu, ubezpieczenia strażaków i wozów bojowych, konserwację sprzętu, zakup obuwia) wydano kwotę 11.646,- zł, co stanowi 21% planu rocznego. Na pomiary geodezyjne wykorzystano 1.691,- zł zaś na inwestycje przekazano kwotę 200.000,- zł. Wykorzystanie środków na inwestycje omówione zostanie w dalszej części informacji.

Dział 79 Oświata i wychowanie. W pierwszym półroczu na zadania związane z oświatą wykorzystano 43% planu rocznego. Szkoły podstawowe na wynagrodzenia i pochodne wykorzystywały kwotę 1.034.116,- zł, pozostałe środki w wysokości 146.844,- zł wykorzystywały na zakup opału, energię, drobne remonty oraz koszty związane z przygotowaniem przetargów.

Na dowóz dzieci do szkoły - zakup paliwa wykorzystano kwotę 933,- zł.

Zgodnie z planem przekazano kwotę 5.000,- zł na do-kończenie budowy LO w Wiśle.

INFORMACJA opisowa – cd. ze str. 3

32.343 zł to koszty związane z utrzymaniem Gminnego Zespołu d/s Oświaty (są to place i pochodne).

Dla Przedszkola na plan 66.000,- zł przekazano kwotę 20.600,- zł co stanowi 31% planu.

Dla oddziałów przedszkolnych (zerówki) przekazano kwotę 75.700,- zł, co stanowi 42% planu rocznego.

Przekazana przez Kuratorium dotacja na zadania zlecone w wysokości 2.016,- zł zostanie wpłacona w całości w miesiącu lipcu.

Dział 83 W dziale tym realizowane są dotacje dla zakładów budżetowych. Dla GOK przekazano kwotę 12.900,- zł na plan 26.000,- zł tj. 49% planu. Dla Bibliotek przekazano 50% zaplanowanej dotacji tj. kwotę 19.500,- zł.

Dział 85 w dziale tym na plan 30.500,- zł wykorzystano kwotę 20.445,- zł. Z tego przekazano dotację w kwocie 10.000,- zł na dokończenie remontu pawilonu Psychiatrycznego Szpitala Śląskiego w Cieszynie.

Ponadto w 50% sfinansowano zakup szczepionki dla noworodków (4.489,- zł), oraz pokryto koszty badań rtg mieszkańców gminy (5.789,- zł).

Ponadto realizowano też wydatki związane z działalnością Komisji d/s Przeciwdziałania Alkoholizmowi. Na plan 500,- zł wykorzystano kwotę 167,- zł (diety członków komisji i zakup znaczków)

Dział 86 z wykorzystanych środków na opiekę społeczną w kwocie ogółem 184.919,- zł przypada na:

– pomoc sąsiedzka	520,- zł
– zasiłki i zapomogi	123.734,- zł
– utrzymanie ośrodka pomocy społecznej	44.322,- zł
– dodatki mieszkaniowe	5.871,- zł
– zasiłki rodzinne i pielęgnacyjne	10.364,- zł
– pozostałą działalność (żywienie dzieci w stołówkach szkolnych)	108,- zł

Dział 87 Kultura fizyczna i sport. Realizowane są wydatki związane z organizowaniem masowych imprez sportowych, sportu w szkole oraz zakupem sprzętu sportowego, a także wydatki związane z dalszą rozbudową ośrodka sportowo-rekreacyjnego Pod Skoczną w Istebnej.

Dział 89 zaplanowano wydatki związane z obroną cywilną, przeprowadzeniem spisu rolnego, zatrudnieniem pracowników do prac interwencyjnych. W dziale tym wydano ogółem kwotę 11.048,- zł

Dział 91 W dziale Administracja państwowa i samorządowa wydatki dotyczyły:

- zadań zleconych (34.663,- zł są to wynagrodzenia i pochodne)
- zadań powierzonych (14.475,- zł są to wynagrodzenia i pochodne)
- działalność Rady Gminy (14.713,- zł diety, zakup materiałów biurowych, wydawanie gazetki)
- Urzędu Gminy tj. wynagrodzenie i pochodne pracowników Urzędu, delegacje, zakup opału, środków czystości i materiałów biurowych, energia, usługi materialne i niematerialne, zakup komputerów. Ogółem wydatkowano kwotę 285.633,- zł
- sejmiku samorządowego (składka na I półrocze 3.640,- zł)
- inkasa soltysów (4.972,- zł)

Dział 97 ogólna rezerwa budżetu wynosiła 63.000,- zł. Z tego rozdysponowano kwotę 35.700,- zł. Pozostała jeszcze kwota 27.300,- zł

Dział 99 otrzymane dotacje wykorzystane zostały następująco:

- na przeprowadzenie referendum wykorzystano w całości przekazane środki tj. kwotę 5.122,- zł,
- na aktualizację spisów wyborców wykorzystano kwotę 740,- zł.

III Wykorzystanie dotacji przeznaczonych dla zakładów budżetowych.

W formie zakładów budżetowych prowadzone są:

- Wodociągi Gminy Istebna
- Przedszkole
- Przedszkola przy Szkołach Podstawowych
- Biblioteki
- Gminny Ośrodek Kultury

Realizacja przychodów i wydatków przedstawia się następująco:

Wodociągi Gminy

Na roczny plan przychodów w kwocie 116.021,- zł wykonanie wynosi 65.870,- zł z tego dotacje celowe 30.000,- zł, odpłatność za pobór wody i odprowadzenie ścieków 34.849,- zł, a 1.021,- zł to stan środków na rachunku bankowym na początku roku. Wykonanie przychodów wynosi 56% planu rocznego. Wydatki w tym zakładzie za okres sprawozdawczy wynoszą 57.590,- zł, co stanowi 49% planu rocznego. Z ważniejszych wydatków to pokrycie kosztów zużycia energii (12.687,- zł) usuwanie awarii (17.149,- zł), pozostałe środki to place i pochodne z wynagrodzeń.

Przedszkola

Wykonanie przychodów na plan 89.064,- zł wynosi 32.278,- zł, co stanowi 36% rocznego planu przychodów w tym 20.600,- zł dotacja z budżetu 6.614,- zł odpłatność rodziców oraz 5.064,- zł stan środków na początku roku. Wydatki w tym zakładzie to przede wszystkim place i pochodne pracowników pedagogicznych i obsługi a także zakupu środków żywności i środków czystości. Łączna kwota wydatków wynosi 32.269,- zł. W wydatkach zaplanowano kwotę 16.000,- zł na remont ogrodzenia wokół budynku.

Przedszkola przy szkołach podstawowych

Planowane przychody to wyłącznie dotacja z budżetu. Ogółem plan przychodów wynosi 191.183,- zł. Wykonanie wynosi 86.883,- zł, co stanowi 45% planu rocznego. Na wykonanie składają się dotacja z budżetu w kwocie 75.700,- zł oraz środki rachunku bankowego na początek roku w kwocie 11.183,- zł.

Wykonanie wydatków za I półrocze wynosi 45% planu rocznego tj. kwota 86.726,- zł. Wydatki to: place, nagrody z zakładowego funduszu nagród, składki ZUS, odpis na fundusz socjalny, a także zakup materiałów i środków czystości, zapłata energii oraz usługi materialne i niematerialne.

Biblioteki

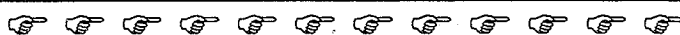
Plan przychodów wynosi 43.135,- zł zaś wykonanie 23.635,- zł, co stanowi 54% rocznego planu przychodów. W tym 19.500,- zł dotacja z budżetu, a 4.135,- zł to stan środków na początku roku. Wykonanie wydatków wynosi 45% planu rocznego tj. kwota 18.095,- zł. Z kwoty tej realizowano wydatki na place i pochodne pracowników Biblioteki i jej filii, nagrody z zakładowego funduszu nagród oraz pochodne tych wynagrodzeń, a także delegacje, zakup materiałów i środków czystości, usługi materialne oraz zakup książek.

Gminny Ośrodek Kultury

Na działalność GOK-u przekazano z budżetu kwotę 12.900,- zł na planowane 26.000,- zł.

Wydatki ogółem za I półrocze wynoszą 13.538,- zł

Są to wynagrodzenia, nagrody, delegacje.



IV. Inwestycje gminne**1. Kanalizacja Koniaków „Pustki”**

Na plan 100.000,- zł wydano kwotę 29.580,- zł. Z tego 26.328,- zł roboty budowlano-montażowe (wykonanie dodatkowych przyłączy). Pozostała kwota to wydatki związane z opracowaniem kosztorysu i nadzorem budowlanym.

2. Wodociąg „Wilcze” II a

Na zadanie to do chwili obecnej wydano kwotę 128.802,- zł na wykonanie dodatkowych podłączeń do wodociągu (100% planu wydatków).

3. Wodociąg „Krężelka”

Do chwili obecnej sfinansowano faktury za dokumentację, zakup działek, opracowanie koncepcji programowej oraz wykonanie map. Ogółem wykorzystano kwotę 47.740,- zł.

Ogłoszono przetarg w Biuletynie Zamówień Publicznych na obiekty kubaturowe tj. ujęcie wody, stacja uzdatniania, przepompownia, zbiorniki.

4. Elektryfikacja przysiółka „Filipionka” w Istebnej

Ogółem koszty wynoszą 14.490,- zł w tym za roboty budowlano-montażowe 2.394,- zł, zakup kabla 11.288,- zł oraz inwentaryzacja kabla 807,- zł.

5. Zakup komputerów i oprogramowania

W okresie sprawozdawczym wydano kwotę 48.063,- zł.

W ramach tej kwoty zakupiono 3 komputery i oprogramowanie oraz zainstalowano sieć w pomieszczeniach Urzędu oraz Bibliotece.

6. Dokończenie budowy ośrodka sportowo-rekreacyjnego

Na plan 80.000,- zł wykorzystano kwotę 2.642 zł: wykonano ryny, zakupiono część stojaków do ławek oraz wykonano kosztorysy na dalszą rozbudowę zaplecza oraz utwardzenie placu. Ogłoszono przetarg na powyższe zadania.

7. Zakup samochodu terenowego

Zakupiono samochód Żuk za kwotę 27.724,- zł.

8. Udział gminy w budowie wodociągu

W pierwszym półroczu nie wydatkowano żadnych środków

V. Zamówienia publiczne**Przetarg nieograniczony**

W ramach przetargu dokonano wyboru inspektorów nadzoru robót ogólnobudowlanych, instalacji c.o. i wod.-kan. instalacji elektrycznych oraz robót drogowych.

2. Przetarg ograniczony

Wyłoniono wykonawców na cząstkowe – poziomowe remonty dróg gminnych oraz remonty bieżące 2 dróg we wsi Jaworzynka i 2 dróg we wsi Koniaków.

3. Zapytanie o cenę

W tym trybie dokonano zakupu pojemników na śmieci (1100 litrów), kabla do zelektryfikowania przysiółka „Filipionka” w Istebnej, a także opału dla szkół oraz budynku administracyjnego.

4. Zamówienie z wolnej ręki

W ramach tego trybu zakupiono materiały biurowe, środki czystości, paliwo do samochodów bojowych OSP, samochodów służbowych, opału dla szkół. Ponadto zlecono usunięcie awarii na sieci wodociągowej, oraz centralnego ogrzewania w szkole podstawowej i w budynku administrowanym przez Urząd Gminy (Stara Szkoła)

Przewodniczący
Danuta Rabin

Z kalendarza USC**Pary, które w miesiącu lipcu zawarły związek małżeński**

1. Joanna Czepczor zam. Istebna z Adamem Poloczek zam. Istebna
2. Jadwiga Gazurek zam. Istebna
z Markiem Kubica zam. Cieszyn
3. Martina Sekula zam. Łyżbice (Czechy)
z Jarosławem Zawalskim zam. Koniaków

Szczęść Boże Młodym Parom!**Odeszli od nas w miesiącu lipcu:**

1. Bury Jan	zam. Istebna 339	lat 88
2. Polok Jan	zam. Koniaków 146	lat 70
3. Michałek Józef	zam. Jaworzynka 333	lat 86
4. Krężelok Maria	zam. Istebna 220	lat 96
5. Bielez Marek	zam. Istebna 1119	lat 2
6. Suszka Jadwiga	zam. Istebna 39	lat 75
7. Cieślak Emil	zam. Istebna 687/5	lat 57

Mieszkańcy powyżej 80 lat którzy w miesiącu wrześniu będą obchodzili swoje urodziny

1. Kaczmarzyk Jadwiga	ur. 18.09.1910	zam. Istebna 142
2. Michałek Michał	02.09.1913	Istebna 344
3. Bury Jadwiga	12.09.1915	Istebna 490
4. Urbaczka Michał	29.09.1913	Istebna 582
5. Francus Wiktor	09.09.1912	Istebna 687/9
6. Kubalok Maria	24.09.1915	Istebna 938
7. Motyka Helena	14.09.1911	Jaworzynka 42
8. Kajzar Jadwiga	28.09.1907	Jaworzynka 79
9. Kajzar Michał	22.09.1911	Jaworzynka 79
10. Bestwina Anna	17.09.1910	Jaworzynka 298
11. Michałek Maria	05.09.1914	Jaworzynka 333
12. Urbaczka Jadwiga	22.09.1912	Jaworzynka 390
13. Zogata Anna	12.09.1911	Jaworzynka 496
14. Heczko Anna	11.09.1909	Jaworzynka 544
15. Legierska Franciszka	15.09.1915	Koniaków 289
16. Kowalczyk Franciszka	21.09.1914	Koniaków 475
17. Porębska Maria	07.09.1914	Koniaków 489

**Zacnym jubilatam serdeczne życzenia zdrowia
i długich lat życia składają**

Wójt Gminy i Kierownik USC

Członkowi Zespołu Redakcyjnego „Naszej Trójwiś”

pani **Elżbiecie Legierskiej**

i jej mężowi **Dariuszowi Niewiadomskiemu**



na nowej drodze życia
wszelkiej pomyślności,
spełnienia marzeń, bło-
gostawieństwa Bożego
i tylko słonecznych dni
w długim życiu

zyczą
Wójt Gminy
Rada Gminy
i współpracownicy
z Urzędu Gminy
i redakcji
„Naszej Trójwiś”

Jak przystało na działac-
zy kultury nowożeńcy
stanęli na ślubnym ko-
biercu w strojach regio-
nalnych

Ekologia i zdrowie

Dlaczego alkohol szkodzi? – CZ. II

4. Układ nerwowy – mózg i nerwy obwodowe.

Alkohol działa na układ nerwowy najszybciej i najwnikliwiej – a przecież to siedlisko naszego życia psychicznego. Układ nerwowy spełnia rolę kierowniczą nad wszystkimi układami i jest łącznikiem – pomostem – między każdym żywym organizmem, a jego środowiskiem odbierając bodźce i reagując na nie. Olbrzymia siła destrukcyjna alkoholu na układ wynika również z tego, że komórki nerwowe – neurony nie mają niestety zdolności regeneracyjnych (odnawiania się) i są szczególnie wrażliwe na niedotlenienie – a wiele razy zniszczone, systematycznie trute – nie odradzają się – giną!

Prowadzi więc alkoholizm do degradacji psychicznej człowieka, pod pojęciem której rozumiemy najprościej mówiąc – zanik człowieczeństwa – w myślach, słowach i sposobie bycia. Człowiek traci kontrolę nad samym sobą, stając się delikatnie mówiąc bardzo uciążliwym dla otoczenia (ludzi trzeźwych). Toksyczne działanie alkoholu na centralny układ nerwowy następuje stopniowo i ujawnia się w 3 charakterystycznych fazach, a mianowicie:

I faza – alkohol atakuje szare komórki mózgowe czyli korę mózgową, która kontroluje i jest odpowiedzialna za naszą strefę intelektualną (poznawczą) i strefę instrumentalną (działanie i praca człowieka). Zostaje obniżona prawidłowość i sprawność myślenia, przytępia samokrytycyzm, poczucie odpowiedzialności. Obniżona

zostaje uwaga, odbieranie wrażeń wzrokowych, słuchowych. Człowieka ogarnia – „sztuczny” – humor i optymizm życiowy.

II faza – alkohol zaczyna wnikać w głębsze anatomiczne elementy mózgu – atakując mózdzek, którego rola fizjologiczna polega na utrzymaniu organizmu, koordynacji ruchowej i tonusu mięśniowego. Upity „mózdzek” demonstruje się brakiem równowagi postawy człowieka – chwiejny, przewracający się krok, z bełkotliwą i bezsensowną mową i niemoralną reakcją na otoczenie.

III faza – to atak na rdzeń przedłużony, w którym się znajdują ważne ośrodki – krążenia i oddychania. Trucizna alkoholowa – jeśli człowiek pije systematycznie lub bardzo dużo (nawet nieraz) wywierając atak na pień mózgowy i rdzeń przedłużony powoduje „uśpienie” tych ośrodków, co doprowadzić może do nagłego zgonu człowieka w wyniku zatrzymania akcji serca i oddychania (porażenie tych ośrodków).

5. Układ oddechowy

Alkohol działa na błonę śluzową górnych dróg oddechowych (gardziel, tchawica). Po wypiciu jednego kieliszka alkoholu odczuwa się w gardle pieczenie i suchość. Przewlekły alkoholizm doprowadza do stanów zapalnych, które objawiają się „pijacką chrypką” i uporczywym, męczącym kaszlem. Z kolei stany zapalne dróg oddechowych niszczą nabłonki tych dróg – przez co łatwiej dostają się wszelkie czynniki chorobotwórcze (bakterie, pyły) – do właściwego narządu oddechowego – jakim

są płuca. Występują wtedy stany zapalne – zapalenie płuc, oskrzeli. Pogłębiający się uporczywy alkoholowy kaszel oraz skłonność do łapania infekcji (różnych zakażeń) może doprowadzić do rozděcia pęcherzyków płucnych (zanik ich sprężystości) i w ten sposób dalej powstaje rozdema płuc wraz z powiększeniem się prawej komory serca. Alkoholowe zniszczenie ochronnego nabłonka śluzówki dróg oddechowych powoduje i pociąga za sobą łatwość zapadania na wszelkie choroby szerzące się drogami oddechowymi – pośród których na czoło wysuwa się gruźlica płuc, której jest niestety coraz więcej – z powrotem – w Polsce (cofamy się do lat powojennych).

Wniosków nasuwa się nam bardzo dużo jeśli chodzi o profilaktykę alkoholizmu. Przykro jest nam, gdy za granicą słyszymy przysłowie: „Pijany jak Polak”. Gdy widzimy pijanych ludzi – nie śmiejmy się na ich widok – bo to są po prostu ludzie którzy i z czego się to śmiać?!

Nie zaczepiajmy ich i nie czynmy z nich pośmiewiska – bo to uwłacza każdej ludzkiej godności! Wiele jest ustaw p. alkoholowych – lecz kto je przestrzega na gruncie polskim (lub w naszej trójwsi!?) ...). Zaś nade wszystko nie stwarzajmy okazji do wielkich „pijatyk”, które naprawdę szkodzą zdrowiu, a które jest tylko jedno!

Celowe upijanie ludzi jest grzechem moralnym.

Na podstawie naukowej literatury

„Macierzonka”

Od redakcji:

We wnioskach pominięto zagadnienie rodziny wobec zagrożenia alkoholowego.

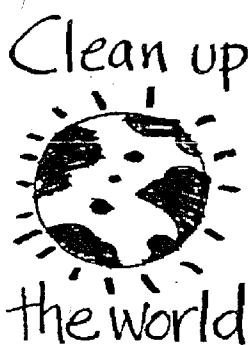
O tym napiszemy w kolejnym numerze „Naszej Trójwsi”. — red. K. R.

SPRZĄTANIE ŚWIATA POLSKA '96

Zwracamy się do wszystkich, którym leży na sercu dobro środowiska, którzy mają doświadczenie w organizacji podobnych akcji, którzy już bardzo wiele zrobili dla poprawy stanu swojego otoczenia i do tych, którzy nie zrobili nic, którzy zawsze stoją z boku, nie angażują się i nie włączają w żadne akcje, którzy dotychczas jedynie niszczyli i zatruli środowisko, choć się do tego nie przyznają, do młodych i do starszych, słowem – do wszystkich – włączcie się w tę wspólną akcję.

Akcja „Sprzątanie Świata – Polska” jest dobrowolna, przez nikogo nie narzucona, apolityczna i ponadświatopoglądowa.

Zapraszamy wszystkich mieszkańców gminy, dorosłych i dzieci do wzięcia udziału w tej akcji. Szczegóły przeprowadzania akcji na naszym terenie wywieszane będą na tablicach ogłoszeń.



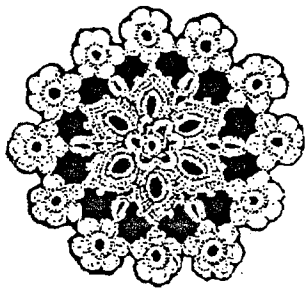
Sekretarz Gminy

czy możemy maledonia
OGŁOSZENIE *czy bawi*
szymambsza ma to napisac
Informuje się mieszkańców wsi Jaworzynka, że została wydana

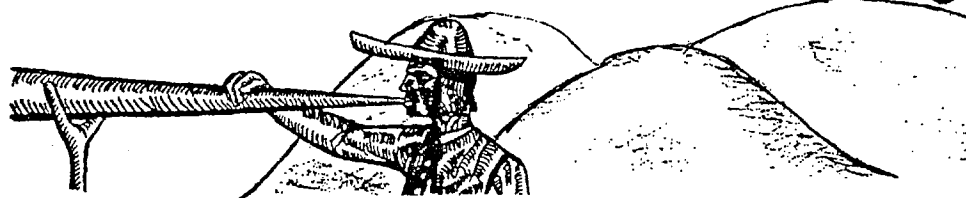
decyzja pozwolenia na budowę wodociągu zbiorowego dla wsi Jaworzynka.

O przebiegu trasy wodociągu informuje zainteresowane strony Oddział Architektury Urzędu Rejonowego Cieszyńskie, ul. Kochanowskiego 7, pokój 330, II piętro w godzinach pracy Urzędu.

Stronom przysługuje prawo odwołania w terminie do 16 września 1996 r.



informator kulturalny



Gminnego Ośrodka Kultury w Istebnej

ISTEBNEJ PRZYPISANY

– wspomnienie o Janie Wałachu

Już drugi raz organizatorzy tegorocznego Tygodnia Kultury Beskidzkiej poszerzyli jego zasięg o Istebną. Z tego powodu zorganizowano w budynku Zasadniczej Szkoły Zawodowej „Wystawę Twórczości Ludowej” i drugą – skromniejszą „Wystawę Prac Jana Wałacha” – artyści malarza. Stało się bardzo dobrze, że istebnianie przypomnieli sobie o tym wielkim człowieku, który przez 95 lat tworzył w Istebnej-Andziółwce.

Jan Wałach urodził się 8 sierpnia 1884 roku. Rodzice Jana bardzo wczesnie zauważyli, że odbiera otaczający go świat inaczej niż reszta rodzeństwa – bardziej kolorowo. W rodzinie do dziś wspomina się pewne wesołe zdarzenia z wczesnego dzieciństwa artysty. Któregoś deszczowego dnia zauważył on tęczę i wtedy natychmiast pobiegł do niej z kubeczkim, by nabrać sobie farbek. Rodzice postanowili go kształcić. Po szkole podstawowej udał się do Gimnazjum Polskiego w Cieszynie, gdzie dał się poznać jako wybitnie utalentowany plastycznie. Został więc skierowany do Szkoły Rzeźbiarskiej w Zakopanem. Tam pod kierunkiem prof. Nalborczyka szlifował talent. Bez problemu potem dostał się na krakowską Akademię Sztuk Pięknych. Naukę pobierał u takich sław jak prof. Mehoffer, Fałat, Ruszczyk, Stanisławski. Za wybitne osiągnięcia otrzymał srebrny medal tej uczelni. Dzięki pomocy rodziny Siemianowskich – ówczesnych mecenasów sztuki – udał się na dalsze studia do Paryża i tam w Ecol des beaux Artes pobierał nauki w prof. Julienu. Tu również, jak się wydaje, musiał podjąć życiową decyzję: co wybrać wielki świat, karierę, pogoń za nowatorstwem w sztuce, czy wracać do Istebnej? Wybrał to drugie. W drodze powrotnej zwiedzał Rzym, Neapol, Norymbergę i Pragę. Od 1911 r. pracował w Istebnej do końca swoich dni.

„...albowiem Rzeczywistość jest zawsze bogatsza od naiwnych iluzji i kłamliwych fikcji”.

W. Gombrowicz

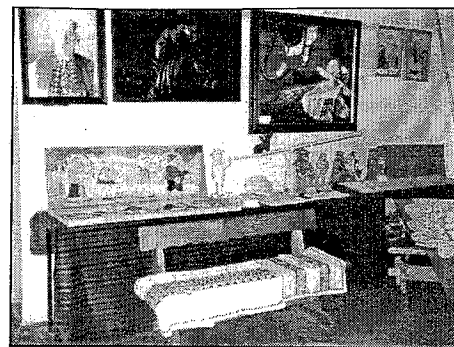
Są to słowa dobrze charakteryzujące postawę życiową i artystyczną Jana Wałacha. Mistrz zdecydował, iż pozostanie przy tradycyjnym sposobie tworzenia. Był realistą. Na decyzję tę wpły-

nęło to, że kochał rodzinne strony, krajobrazy istebniańskie i kulturę, jaką posiadali dawni górale. Wiedział, że i krajobraz górski i ta piękna w swej prostocie kultura odchodzą, giną bezpowrotnie. Koniecznie chciał to wszystko utrwalić w dziełach malarskich, rysunkach, drzeworytach – dla przyszłych pokoleń. Ale kogo to dziś obchodzi? Ludzie istebniańskiego zakątka są bardzo praktyczni. Praca jest miarą wartości człowieka – praca rolnika, robotnika przemysłowego, lekarza. To zawody pożyteczne, lecz malarz, muzyk, etnograf zbierający rupiecie, po co komu? Twórczość ludowa, tak bogata rzeczywiście, jest zajęciem na marginesie życia codziennego i najczęściej traktowana jako jeszcze jedno źródło dochodu.

Jan Wałach był twórcą wszechstronnym. Swobodnie posługiwał się akwarelą, olejem, temperą, dłem i ołówkiem. Wykonywał też witraże. Mistrzostwo osiągnął w rysunku. Oczarowują tu zwłaszcza refleksy światła, doskonałość kreski. Często szkice i rysunki były projektami drzeworytów. W nich artysta osiągnął wyżyny techniki artystycznej wypowiedzi. Najbogatszą kolekcją są jednak obrazy. Olejnych jest ok. 800, 400 temper, 300 akwarel. Głównym ich tematem, jest krajobraz istebniański wraz z mieszkańcami, ich pracą, zabawą, zwyczajami. Są też liczne alegorie utrzymane w duchu młodopolskim, często wiążące się z tematyką religijną.

Jan Wałach nigdy nie był dostatecznie rozreklamowany. Jedyne obszerniejsze opracowanie Jerzego Warchałowskiego ukazało się w 1934 r. więc u progu kariery malarskiej. Wystaw też miał niewiele. W latach 1922–30 w Zachęcie i Krakowie, w 1932 – Chicago, 1937 w Paryżu otrzymuje brązowy medal. Najpoważniejszą wystawę zorganizował J. Warchałowski w 1934 r. w Kamienicy Baryczków, gdzie zaprezentowano 233 prace. Wystawiał też w Amsterdamie, Rzymie, Katowicach, Zakopanem, Bielsku-Białej, Cieszynie i Wiśle. Obecnie stała ekspozycja znajduje się w Muzeum Jana Wałacha na Andziółwce w Istebnej. Opiekę nad muzeum sprawuje córka artysty – Barbara – spadkobierczyni dorobku ojca i jego talentu.

Rafał Wałach



Wystawa Twórczości Ludowej

– podsumowanie

Wystawa prezentowana została w dniach 17.07–11.08.96 w Budynku Zasadniczej Szkoły Zawodowej w Istebnej.

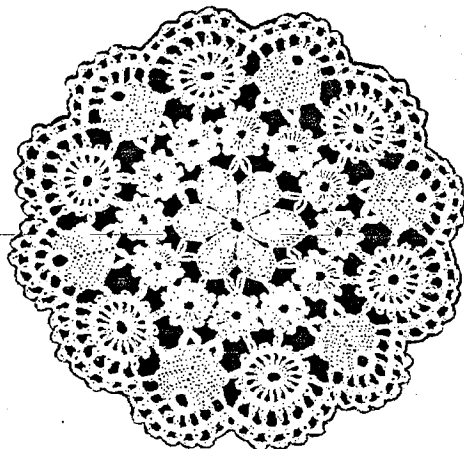
Poszerzona została o 1 salę, w której wyłącznie prezentowano prace malarza Jana Wałacha z Andziółówki.

Uroczystego otwarcia wystawy dokonał w dniu 29.07. br. Komitet Organizacyjny TKB w Wiśle oraz przedstawiciele Urzędu Gminy a także twórcy ludowi biorący udział w wystawie.

Przygrywali **Monika i Rafał Wałachowie**.

Wystawa cieszyła się dużym zainteresowaniem wielu turystów krajowych i zagranicznych, zwiedziło ją 1070 osób.

Sekretarz Gminy





Atak pod bramką Wadowic

• fot.: P. Jałowiczor

Drużyna piłkarska „Millers – Trójwiesć F.C.” W AKCJI

Drużyna piłkarska „Millers – Trójwiesć” – w maju i czerwcu graliśmy głównie na boisku na Węgielku, były to mecze treningowe.

Ze względu na brak pełnowymiarowego boiska w Istebnej nie można rozgrywać meczów piłkarskich tu na miejscu. Korzystamy jedynie z zaproszeń drużyn zamiejscowych.

W lipcu drużyna nasza przygotowywała się do meczu z Wadowicami II. Jest to drużyna A klasy piłkarskiej, my zaś – amatorzy, na razie niezrzeszeni. Mecz odbył się 21 lipca w Wadowicach. Ku ogromnej radości naszej i naszych kibiców (nasze żony i dzieci) wygramyśmy 3:2. Zaś 28 lipca w Wiśle rozegraliśmy mecz z drużyną PKS Wisła wygrywając 9:2.

Wykorzystujemy zapał zawodników i ich rodzin poświęcających cały wolny czas uprawianiu ich ulubionej i pięknej dyscypliny sportu. Przed nami dalsze mecze towarzyskie. Miejmy nadzieję, że także będą zwycięskie.

Piotr Jałowiczor, Jacek Kohut

Jaki jubileusz?

Na ogół wiadomo, że 25 lat małżeństwa – to srebrne wesele, a 50 lat – złote gody. A tymczasem rocznice ślubu można obchodzić częściej.

1 – bawełniany	25 – srebrny
2 – papierowy	30 – perłowy
3 – skórzany	35 – koralowy
4 – kwiatowy	40 – rubinowy
5 – drewniany	45 – szafirowy
7 – wełniany	50 – złoty
10 – cynowy	60 – diamentowy
12 – jedwabny	70 – kamienny
15 – porcelanowy	75 – brylantowy
20 – kryształowy	

Wszystkim Państwu życzę osobiście brylantowego, ale nie zapominajcie i o innych skromniejszych. Niech będą pretekstem do sprawiania przyjemności partnerowi.

Podziękowanie

W imieniu Komitetu Organizacyjnego II Festynu Istebniańskiego, który odbył się 4 sierpnia 1996 r. „Pod Skocznią” w Istebnej chcemy serdecznie podziękować sponsorom oraz wszystkim, którzy przyczynili się do zorganizowania imprezy:



1. Lys Fusion Poland Spółka z o.o. Istebna
2. Franciszek i Danuta Kawulok, Piekarnia Istebna 556
3. Wytwórnia Wód Gazowanych Ustronianka, Michał Bożek Ustroń
4. Mokate – Firma Produkcyjno-Usługowo-Handlowa Pani Teresy Mokrysz, Ustroń Nierodzim
5. Pepsi-Cola
6. „Laguna” – Wytwórnia Wód Gazowanych Ustroń
7. „US-POL” Spółka z o.o. Katowice
8. Kwaciarnia „Małgorzatka” z Istebnej
9. JUR-GAST Pana Franciszka Juroszka z Wisły
10. Bar „Hubertus” H. Pszczółki
11. Zakład Przetwórstwa Mięsnego p. Antoniego i Emilii Juroszek w Istebnej

Szczególne podziękowania składamy jednostkom OSP z terenu Gminy za utrzymanie porządku, a jednostce OSP Zaolzia za zorganizowanie zaplecza gastronomicznego,

- Policji Komisariatu Istebna
- służbie medycznej,
- oraz wszystkim innym zaangażowanym bezinteresownie w organizację tej imprezy.

Do zobaczenia na III Festynie Istebniańskim za rok!

GOK w Istebnej



Na festynie wystąpiły zespoły:

- „GUDY” z Gronia – Białoruś (na zdjęciu)
- „I CAMPAGNOLI” z San Roberto – Włochy
- „DUMBIER” z Lipowskiego Mikulasza – Słowacja
- „Koniaków” z Koniakowa oraz „Istebna” z Istebnej

„Nasza Trójwiesć” - wydaje URZĄD GMINY w Istebnej

Adres: 43-470 ISTEbNA 1000, tel.55-60-87 - woj. bielskie

Redaguje Zespół w składzie:

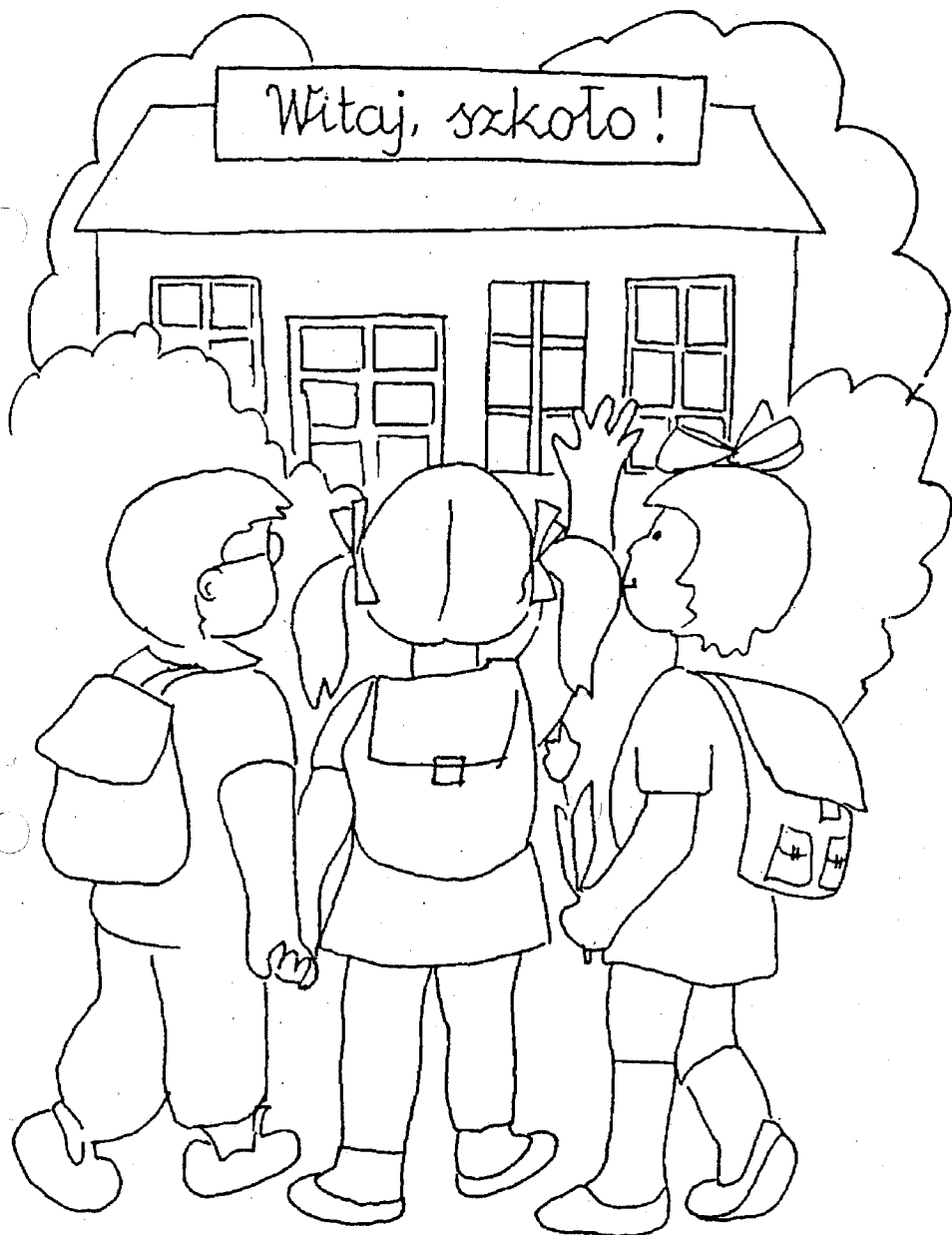
Krystyna Rucka, Elżbieta Legierska-Niewiadomska

Skład komputer. i druk: INTERFON, Cieszyń, ul. Olszaka 5,

tel.(0-33) 510-543, fax (0-33) 511-643

Czasopismo zrzeszone

w Polskim Stowarzyszeniu Prasy Lokalnej



TO MY

*Witaj! Dzień Dobry! To – my...
Poznajesz nas, nasza szkoła?
Wracamy do ciebie z wakacji
ze słońca piłką wesołą.*

(...)

Ryszard Przymus

TORNISTER PEŁEN UŚMIECHÓW

(...)

- Co zapakujesz w tornister?
- Książki, zeszyty czyste,
ołówki, kredki, długopis.
- I na tym kończy się opis?
- Nie! Jeszcze włożę linijkę,
jeszcze ekierkę i cyrkiel,
jeszcze drugie śniadanie,
jeszcze jabłko rumiane
I jeszcze...
- Co tam jeszcze?

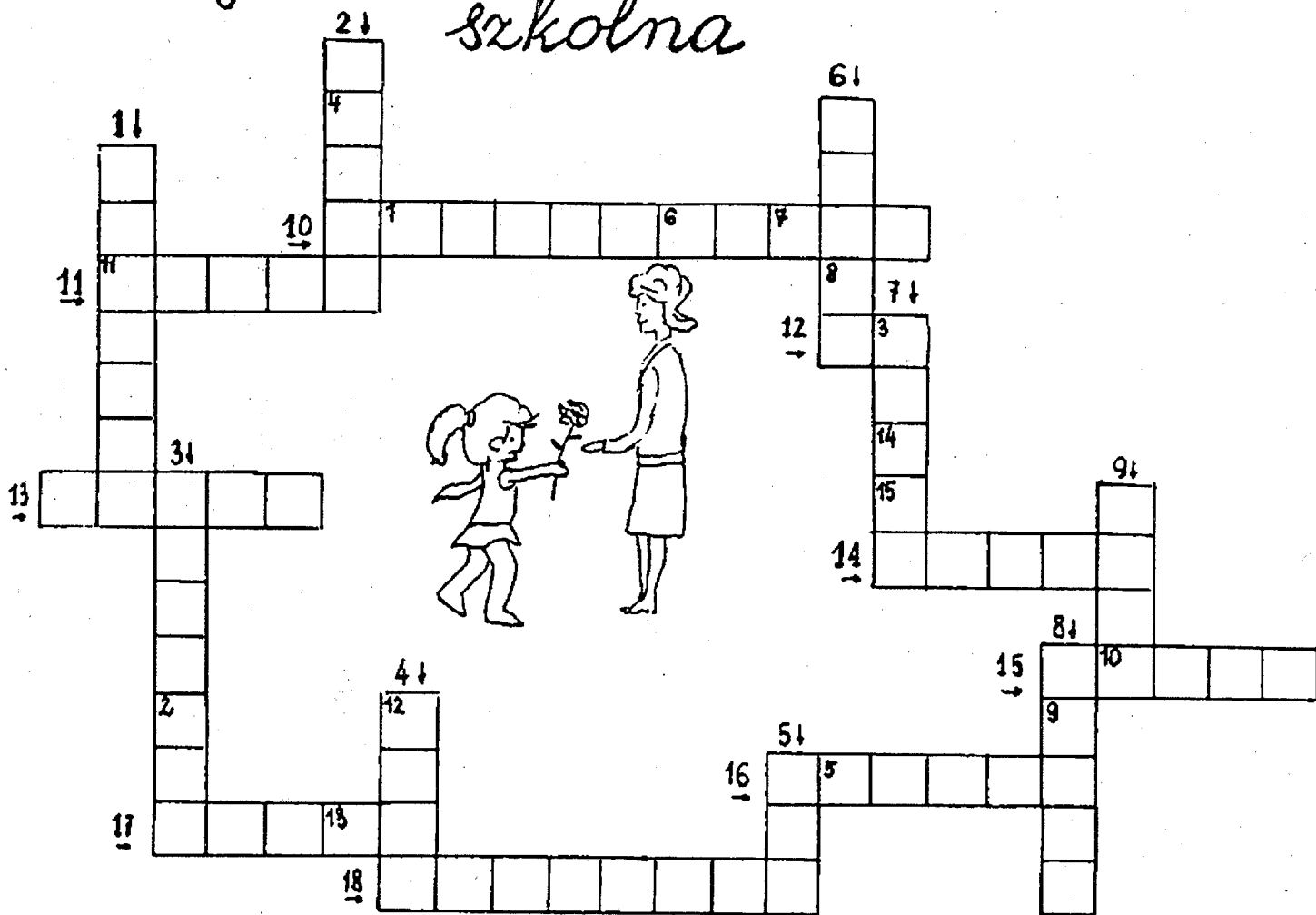
(...)

Jeszcze coś bardzo ważnego:
mnóstwo wesołych uśmiechów!
Zaniosę je do szkoły,
żeby się co dzień dzielić
uśmiechem z kolegami
i z każdym z nauczycieli.
I z panią woźną w szatni,
i z tym kolegą małym,
co pierwszy raz jest w szkole
i strasznie jest nieśmiały... (...)

Wanda Chotomska

krzyżówka

szkolna



hasło:

Otrzymane hasło prosimy przesać pod adres Redakcji do 15.09.1996 r.

--	--	--	--	--	--

1 2 3 4 5 6

--	--	--

7 8 9

--	--

8 10

--	--	--	--	--	--

3 11 12 13 14 15

Nagrody z „Tęczy”

- Małgorzata Kawulok Jaworzynka 239
- Janina Haratyk Istebna 1132
- Bernadeta Jójko Jaworzynka 254
- Małgorzata Haratyk Koniaków 544

OBJAŚNIENIA HASEŁ KRZYŻÓWKI

1. bardzo gorąca woda; 2. np. Bałtyk; 3. z ziem do gwiazd mknie pocisk złoty, szybszy niż wiatr i samoloty; 4. przeciwieństwo nagrody; 5. domki dla pszczół; 6. może być biała lub kolorowa; 7. ściekanie, przesuwanie się w kierunku z góry na dół; 8. część koszuli; 9. z szybko; 10. ogród zoologiczny; 11. żyto, pszenica, jęczmień; 12. pies Ali z elementarza; 13. np. telewizyjny; 14. duża torba; 15. Kierownica, dzwonek, koła z oponami. Jedzie na nim człowiek i rusza nogami; 16. ma licznik i mianownik; 17. Choć nie rolnik – lecz rolę ma. Często w teatrze lub w filmie gra; 18. farby wodne

Dodatek do miesięcznika „Nasza Trójmieść”

Redaguje zespół w składzie: Eleonora Nieurzyła, Halina Legierska, Danuta Haratyk, Renata Janus
Znak graficzny: Magdalena Adamus